

le baladeur

TOURISME ET CULTURE POUR PERSONNES À CAPACITÉ PHYSIQUE RESTREINTE VOLUME 33 NUMÉRO 2 HIVER 2019



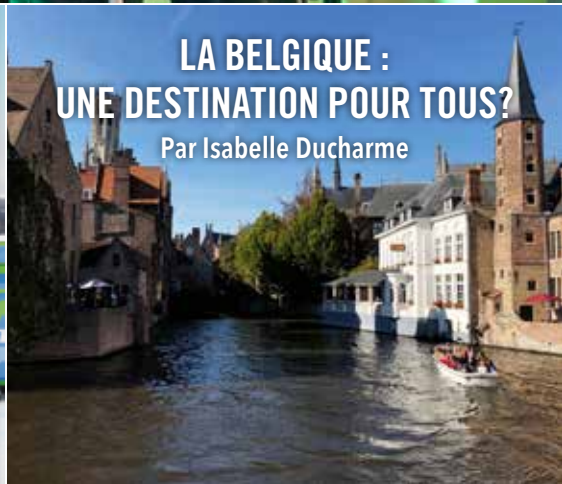
L'inspirant Sommet mondial *Destinations pour tous*



VISITER LE QUÉBEC EN 5 JOURS
Par Julie-Anne Perrault

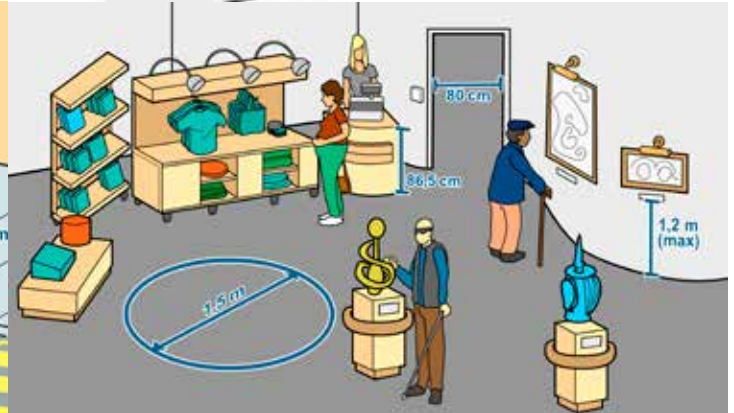
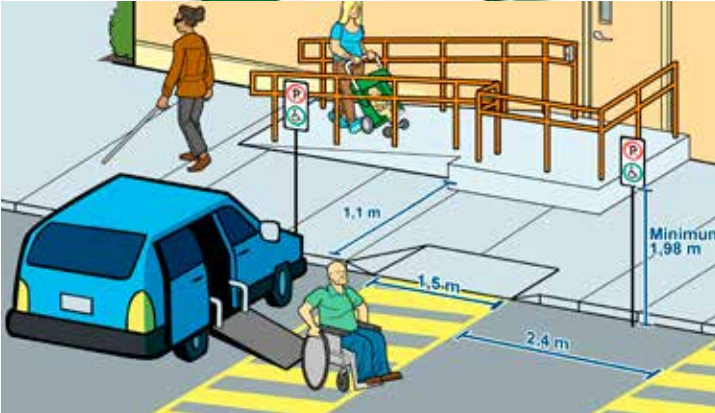
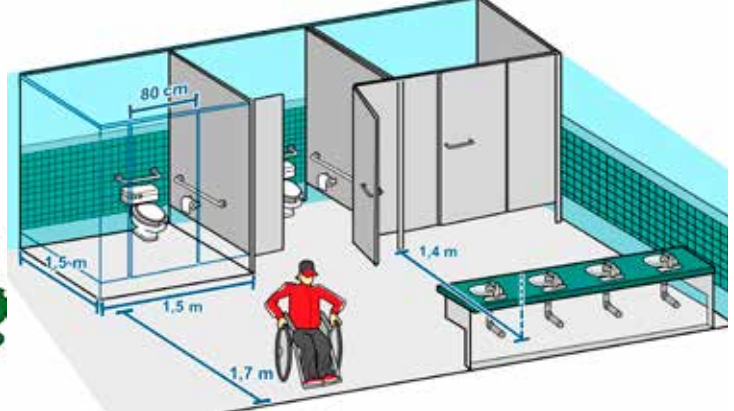
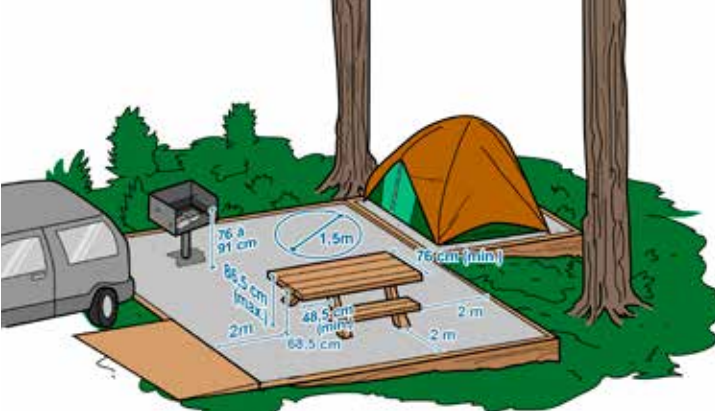
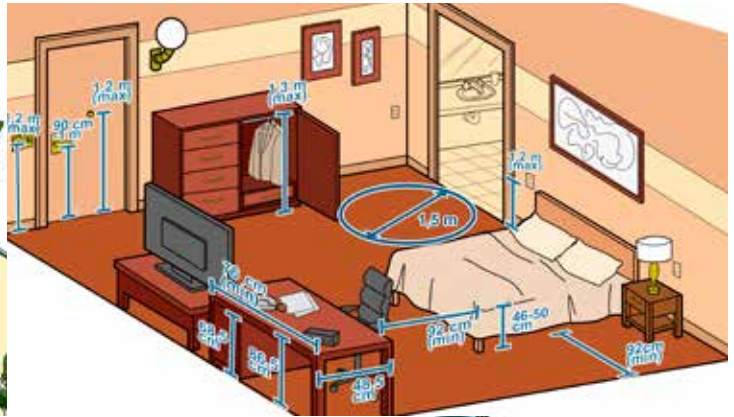


**LE PLEIN AIR POUR TOUS :
SKI DE FOND ADAPTÉ**



**LA BELGIQUE :
UNE DESTINATION POUR TOUS?**
Par Isabelle Ducharme

Votre partenaire en matière d'accessibilité depuis 40 ans



Kéroul a créé une collection de fiches techniques illustrées à l'intention des gestionnaires.

On peut les consulter au lien suivant :

www.keroul.qc.ca/section/7-fiches-techniques-illustrees.html

Sommaire

Éditorial	3
Actualités Kéroul	4
Dossier : capsule historique du 40 ^e	6
Sommet <i>Destination pour tous</i>	8
Récit de voyages : la Belgique	10
Culture : Geordie Theater	13
Dossier : Le Québec en 5 jours	14
Le plein air pour tous : ski de fond	17

Kéroul 40 ans déjà!



l'année 2019 marquera les 40 ans de Kéroul. C'est vraiment incroyable! Nous en profiterons pour célébrer ensemble, faire le point et prendre un nouveau souffle.

persisté. Les obstacles ne nous rebutent pas; ils nous stimulent.

Kéroul est souple et créatif dans sa recherche de financement

Il ne suffit pas d'avoir une bonne cause et de bonnes idées. Il faut pouvoir assurer le financement de nos projets. Le spectre étendu de nos champs d'action nous permet d'accéder à une variété de programmes offerts par différents ministères et organisations engagés dans le développement social.

Kéroul a développé des réseaux solides et diversifiés

Ententes, collaborations, partenariats, ponctuels ou permanents, avec des personnes et des organisations, nous procurons ressources, synergie et élan. Notre lien le plus fort est avec le ministère du Tourisme du Québec : merci!

PRENDRE UN NOUVEAU SOUFFLE

Il reste tant à faire! Nous avons les cibles, l'expertise et les outils. La clientèle que nous servons est aussi en croissance. Le défi reste entier de convaincre d'une part les fournisseurs touristiques et culturels de rendre leurs installations accessibles, et d'autre part les utilisateurs potentiels d'exercer leur droit de vivre « comme tout le monde »!

À vous qui lisez *Le Baladeur*, personnes en situation de handicap, parents, amis ou sympathisants, touristes ou simplement rêveurs, merci de votre appui à Kéroul, l'organisme qui travaille à faire une différence *pour arriver à partir!*

Meilleurs vœux pour une bonne et heureuse année 2019!

André Leclerc

Président-directeur général et fondateur

CÉLÉBRER

Parmi les activités prévues, il y aura une soirée 40^e anniversaire à l'automne. Nous saisisons l'occasion pour remercier tous ceux et celles qui ont contribué à l'atteinte des objectifs de Kéroul.

Je lancerai également ma biographie. À l'aube de mes 65 ans, j'ai voulu illustrer par le récit de ma vie que *tout est possible*. Ce livre interreliera trois histoires : la mienne, celle de Kéroul, et en toile de fond, celle de la situation des personnes handicapées au Québec. Vous y retrouverez ma tête dure, et découvrirez également plusieurs situations étonnantes. Les prochaines parutions du *Baladeur* vous offriront des capsules historiques extraites de la biographie, histoire de vous mettre l'eau à la bouche.

FAIRE LE POINT

Pour un organisme comme Kéroul, atteindre 40 ans d'existence est en soi un accomplissement. Comment expliquer cette réussite?

Kéroul a une mission mobilisatrice et intégrative

Rappelons-la : rendre le tourisme et la culture accessibles aux personnes à capacité physique restreinte. Ces domaines sont très vastes, tout comme les clientèles des personnes handicapées. On connaît tous une personne concernée par les actions de Kéroul, quand on ne l'est pas soi-même!

Kéroul est tenace

Notre leadership et notre détermination pour atteindre des résultats sont notre marque de commerce. Un de nos défis a longtemps été que le tourisme n'était pas vu comme une priorité par les promoteurs de l'accessibilité; nous avons

Merci!

Kéroul remercie le ministère du Tourisme du Québec, le ministère de la Culture et des Communications et le Secrétariat à l'action communautaire autonome et aux initiatives sociales, pour leur appui financier à la réalisation de la revue *Le Baladeur*.



Coordination

Julie-Anne Perrault

Administration

Lyne Ménard

Rédaction

Dominique Castonguay

Isabelle Ducharme

René Kirouac

Alexandra Gilbert

Lyne Ménard

Julie-Anne Perrault

Révision

Michèle Côté

René Kirouac

Graphisme

Karl Rowley, krafix.com

Impression

Le Groupe

Communimédia inc.

Le Baladeur est publié
4 fois l'an par :



Tél. : 514 252-3104

Télé. : 514 254-0766

4545, avenue Pierre-

De Coubertin

Montréal (Québec)

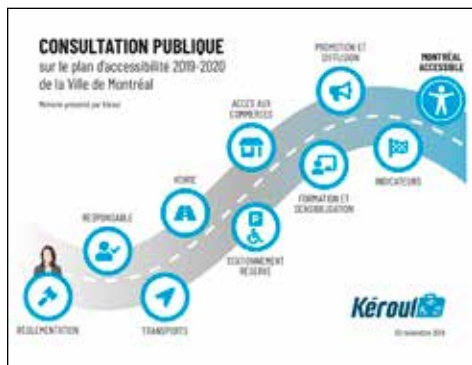
H1V 0B2

infos@keroul.qc.ca

keroul.qc.ca

lequebecpourtous.com

Mémoire pour un Montréal plus inclusif!



Initiative de consultation publique sur le plan d'accessibilité 2019-2020 de la Ville de Montréal constitue un pas concret vers l'action. Considérant que les besoins des résidents et des touristes en situation de handicap se rejoignent, Kéroul a saisi l'occasion d'y participer en soumettant un mémoire.

Nos recommandations concernent la réglementation, la création d'un Bureau de l'accessibilité, les transports, la voirie, le stationnement réservé, l'accès aux commerces, la formation et la sensibilisation ainsi que la promotion et la diffusion.

Les éléments soulignés sont essentiels pour l'émergence d'un Montréal plus inclusif. Il n'en tient qu'à la Ville de porter le flambeau pour inciter les diverses parties prenantes à passer à l'action!

André Leclerc au Comité consultatif communautaire de l'ADM

André Leclerc, président-directeur général et fondateur de Kéroul, renouvelle son mandat au Comité consultatif communautaire d'Aéroports de Montréal du 15 septembre 2018 au 14 septembre 2021. Ce comité a notamment pour mandat de permettre un dialogue efficace sur les questions liées aux aéroports de Montréal ainsi que d'étudier certains aspects de la planification et des questions opérationnelles. Il sera présidé par Eve Paré, PDG de l'AHGM et ex-administratrice du CA de Kéroul.

L'Hôtel Monville, lauréat de la catégorie Initiative en tourisme accessible des Prix excellence tourisme



Alliance de l'industrie touristique du Québec a remis pour une deuxième année les Prix excellence tourisme afin de récompenser et de souligner le savoir-faire, l'expertise et la créativité des acteurs qui contribuent à la mise en valeur de l'industrie touristique québécoise. Les Prix excellence tourisme sont une initiative du ministère du Tourisme. Une dizaine de prix ont été remis le 6 novembre dernier, dont le Prix Initiative en tourisme accessible, qui a été attribué à l'Hôtel Monville pour souligner les initiatives mises en œuvre afin de favoriser l'accessibilité.

Le nouvel hôtel indépendant et connecté offre 269 chambres, dont 27 sont accessibles (le fameux 10 % requis par le Code de construction du Québec). Spacieuses et fonctionnelles, elles assurent le confort de tous, incluant les personnes ayant un handicap. On y retrouve une douche sans seuil, une signalisation comportant du braille et de nombreux autres éléments favorisant une meilleure expérience. L'accessibilité n'a jamais été aussi jolie!

Deux nouveaux administrateurs sur le CA de Kéroul

Ca bouge au conseil d'administration de Kéroul! Nous y accueillons deux nouveaux administrateurs : Xavier Gret, président-directeur général de l'Association Hôtellerie Québec, et

Sophie Hénault, directrice, finances et administration, de l'Alliance de l'industrie touristique du Québec. Nous sommes très heureux de compter ces deux gestionnaires d'expérience parmi nous.

Les nouveaux venus remplaceront Eve Paré et Joanne Lalumière. Nous remercions grandement ces dernières pour leurs judicieux conseils et recommandations ayant contribué au rayonnement de Kéroul!

Des agents de voyages du Québec initiés au Service Complice



Dix-sept conseillers en voyages ont suivi la formation Service Complice avec Kéroul, les 13 et 14 novembre derniers à Montréal. Cette formation est offerte aux agents de voyages afin qu'ils puissent répondre à la demande croissante des personnes à capacité physique restreinte pour la planification de voyages accessibles.

La première journée d'atelier est dédiée au service à la clientèle; elle permet de démystifier les besoins de chaque type de déficiences, que ce soit au niveau auditif, visuel, moteur, verbal ou intellectuel. Des présentations par les fournisseurs suivants complètent la deuxième journée de formation : Transat (transport aérien), Carnival (croisières), Aéroports de Montréal, VIA Rail, la Fédération des transporteurs par autobus, et une conseillère expérimentée en tourisme accessible, Stéphanie Moreau.

Les noms des agents de voyages certifiés sont affichés dans la section « Services aux voyageurs » du site Web de Kéroul, ce qui permet aux personnes à capacité physique restreinte de repérer l'agent de voyages le plus près de chez elles.

Départ de Jean-François Lavoie



Directeur du développement et du partenariat pendant près de cinq ans, Jean-François Lavoie nous a quitté en novembre dernier pour relever de nouveaux défis en tant que gestionnaire, développement des affaires et partenariats, au sein de l'Association des hôtels du Grand Montréal. Suite aux réalisations de Jean-François chez nous dans l'exécution de ses nombreux mandats, Kéroul en ressort plus fort avec, entre autres, un nouveau réseau d'évaluateurs-mandataires, le site Web *Le Québec pour tous*, une formation en ligne, un rapprochement avec QuébecOriginal et le programme *Destination pour tous* pour les municipalités. Merci Jean-François pour ton excellent travail! Nous te souhaitons beaucoup de succès dans tes nouvelles fonctions.

Nomination de Julie-Anne Perrault au poste de coordonnatrice aux communications et marketing



C'est avec fierté que Kéroul accueille Julie-Anne Perrault à titre de coordonnatrice aux communications et au marketing. Chargée de communication chez Kéroul depuis trois ans déjà, Julie-Anne évoluera au sein de l'organisation et prendra entre autres en charge la plateforme *Le Québec pour tous*, la représentation et la promotion de Kéroul, le site Web, les médias sociaux et l'adhésion des membres de Kéroul. Il s'agit pour elle d'une suite logique, considérant qu'elle termine son baccalauréat en gestion du tourisme et de l'hôtellerie à l'Université du Québec à Montréal. Sa passion pour le tourisme accessible, ses connaissances des besoins de la clientèle et sa créativité lui permettront d'assumer ses nouvelles fonctions avec brio. Nous lui souhaitons la meilleure des chances dans ce nouveau défi.

Nomination de Pierre Dionne au poste de coordonnateur *Destination pour tous*



L'équipe de Kéroul s'agrandit grâce à l'arrivée de Pierre Dionne au poste de coordonnateur *Destination pour tous*. Détenteur d'un baccalauréat en administration des affaires, avec une concentration en gestion du tourisme, Pierre possède plus de 15 années d'expérience, d'abord en service à la clientèle, et par la suite en gestion. Il a agi comme agent de recherche à la Corporation de l'industrie touristique du Québec (CITQ), pour ensuite y devenir directeur. Durant les dernières années, Pierre Dionne a œuvré en tant que chargé de projets pour ATR associées du Québec et l'Alliance de l'industrie touristique du Québec, où il a de plus agi à titre d'analyste en intelligence d'affaires. L'an dernier, il a été initié au monde municipal en dirigeant la campagne électorale d'un candidat de Laval. *Destination pour tous* semble ainsi le poste idéal pour mettre en valeur ses différentes expertises et expériences. Kéroul a bien hâte de le voir en action! Bienvenue dans l'équipe, Pierre.

Décès de Gilles Lortie



C'est avec beaucoup de tristesse que Kéroul a appris le décès de Gilles Lortie, survenu à Repentigny le 16 décembre 2018 à l'âge de 63 ans, à la suite d'un long combat contre le cancer. Kéroul a connu Gilles en 1987 alors qu'il était directeur de la Fédération de moto-tourisme du Québec et qu'il a permis à des personnes handicapées d'effectuer des tours de moto en « side car », ce qui a mené à la création d'Accès plein air. Par la suite, passionné et dévoué à la direction de son entreprise Gestion Gilles Lortie Enr., il a effectué la tenue de livres pour Kéroul, en collaboration avec la directrice adjointe de l'organisme, Lyne Ménard, de 1999 jusqu'à novembre 2018. Kéroul transmet ses condoléances à la famille ainsi qu'à celles et ceux qui l'ont côtoyé.

ACCÈS PLEIN AIR une démonstration concrète

PAR RENÉ KIROUAC

CAPSULES HISTORIQUES POUR L'ANNÉE DU 40^e ANNIVERSAIRE DE KÉROUL

À l'occasion des 40 ans de Kéroul, *Le Baladeur* publiera une série de quatre articles évoquant des épisodes marquants de son histoire. Dans la présente édition, nous vous présentons le programme Accès Plein Air, une aventure formidable qui a duré 10 ans, de 1988 à 1997.



André Viger coupe le ruban à l'inauguration d'Accès Plein Air au Mont Orford

En juillet 1987, Kéroul avait organisé une première activité à caractère récréotouristique, avec le concours de la Fédération de moto-tourisme du Québec. Treize personnes handicapées et une trentaine de membres de la Fédération avaient fait une excursion d'une journée au Parc de la Yamaska à partir de Montréal. L'expérience s'était révélée un succès et les participants attendaient la suite avec impatience.

Kéroul a décidé de donner de l'ampleur à l'activité, qu'il a nommée « Accès Plein Air » (APA). Il s'agissait d'un excellent moyen pour permettre aux personnes handicapées de sortir de chez elles et de pratiquer des activités récréotouristiques et de plein air non-traditionnelles, avec

et comme tout le monde, et non dans des lieux où elles sont confinées entre elles. De plus, APA ferait la démonstration auprès des responsables et des adeptes des différentes associations de loisirs, des acteurs de l'industrie touristique et même du grand public, que c'est chose non seulement possible mais souhaitable lorsqu'un encadrement adéquat est assuré.

LA PREMIÈRE ACTIVITÉ

Ça se passe les 13 et 14 août 1988. L'endroit choisi est le camping Chez Ben¹ à Katevale sur les rives du petit lac Magog, le seul camping au Québec qui soit alors accessible. Sonia Vaillancourt assure la coordination. Outre l'équipe de Kéroul, la coordonnatrice peut

¹ Aujourd'hui le camping Hatley, à Sainte-Catherine-de-Hatley.

compter sur l'appui bénévole de membres de plusieurs organisations nationales : la Fédération de moto-tourisme, Québec à cheval, la Fédération des guides et des scouts, la Fédération québécoise de camping-caravaning, la Fédération aéronautique et Voile Québec. Une trentaine de scouts français en visite au pays se joindront au groupe. En tout, une cinquantaine de personnes handicapées et plus de 120 bénévoles vivront cette expérience.

Le départ se fait à partir du Stade olympique. Quelques chanceux – ou intrépides – voyageront en side-car, et la majorité en autocar, dont certains sont adaptés. Une fois rendus sur place, installation et lancement des activités. Le choix comprend la voile, la promenade



Tour de moto avec la Fédération de Moto Tourisme



À l'arrière : scouts bénévoles. À l'avant : Alain Charette, André Leclerc, Léo Bellerive et Sylvain Gamache de Kéroul.

en moto avec side-car, en charrette « adaptée » tirée par des chevaux ou en gondole, la visite guidée de lieux touristiques, un atelier de cerfs-volants... Le super-spectacle propose deux artistes sous un grand chapiteau : le magicien Alain Tremblay, suivi de l'humoriste Jean-Marc Parent, qui présente *L'handicapé*, le numéro qui vient de le lancer au Festival Juste pour rire et qu'il livre devant un auditoire complice. Après, on danse allègrement jusqu'à ce que la musique cesse.

La réussite de l'activité, qui cette fois comprenait une nuitée, convainc les organisateurs qu'il faut poursuivre le projet. Dès le 10 septembre suivant, une journée a lieu dans la région de Sorel : promenade en moto, dîner à la Grange du Survenant à Sainte-Anne-de-Sorel, suivi d'une croisière-excursion dans les îles à bord du... Survenant! Des bénévoles locaux sont mobilisés, ainsi que les médias régionaux : la formule se précise.

L'ÉTÉ

Les rendez-vous estivaux se succéderont, pour des durées de deux ou trois jours, permettant la découverte de plusieurs régions touristiques. Chaque année, de nouvelles activités sont ajoutées. Au Parc Paul-Sauvé² à Oka en 89 : tir à l'arc, photo, canot, interprétation de la nature. À Oka en 90 : plongée sous-marine et une première au Québec, envolée en montgolfière adaptée : provenant de Calgary, louée par la compagnie Aérodynamique de Montréal, la montgolfière a une capacité de trois places, soit deux personnes en fauteuil roulant et le pilote. Au parc du Mont-Orford en 91 : visite de vignoble, montée en télésiège et tour d'hélicoptère jusqu'à Saint-Benoît-du-Lac. À Orford en 92 : démonstration

2 Devenu le parc national d'Oka géré par la Sépaq.

de tai-chi. Au camping Belle Montagne à Saint-Paulin en 93 : tour d'avion au-dessus de la région. Au camping Otamac à Lac-à-la-Tortue³ en Mauricie en 94 : canot, pédalo, hydravion, en plus de l'exploration de la grotte de Saint-Casimir, une première rendue possible avec la collaboration de la Société québécoise de spéléologie (SQS). Toujours en Mauricie en 95 : croisière-excursion sur le Saint-Maurice et go-kart. Au camp Cœur Joie à Chénéville dans l'Outaouais en 96 : exploration de la caverne Lafèche de Val-des-Monts, descente de rivière en canot. Au Domaine La Volière à Saint-Jean-de-Matha dans Lanaudière en 97 : méchoui, assistance à une pièce de théâtre à l'Auberge de la Montagne coupée.

L'HIVER

Chemin faisant, Kéroul considère la possibilité d'organiser des activités hivernales. Un premier test est réalisé à Mercier en Montérégie en 91. Cette journée APA regroupe 60 participants, dont 25 personnes handicapées. L'activité principale : promenade en traineau à chiens. Les résultats sont concluants : on continue! En 92, deux jours au Centre de plein air l'Étincelle de Saint-Alphonse-de-Rodriguez, où on ajoutera une balade en carriole tirée par des chevaux. En 93, trois jours à la base de plein air Cité Joie, au Lac Beauport, dans le cadre du Carnaval de Québec. La circulation des fauteuils roulants dans la gadoue pour accéder aux sculptures sur glace s'avérera difficile. À Cité Joie, on pratique le curling, la glissade en tube et en traineau, la motoneige et la carriole. En 94, retour à Québec. Bien au chaud au restaurant Le Paddock de l'Hippodrome pour regarder la parade de nuit, nos joyeux touristes reçoivent la visite du Bonhomme Carnaval. En 95, à la base de plein air Perce-neige à Brownsburg, à 30 km au nord de Lachute, on ajoute la trottinette des

3 Par la suite intégré à Shawinigan.

neiges et la promenade en charrette. En 96, au Camp Gatineau à Chelsea en Outaouais, comme le rapporte Le Droit, ski à Edelweiss, luge et patin sur le canal Rideau, randonnées en calèche, visites au Bal des neiges et au Musée des civilisations, etc. En 97, à St-Jean-de-Matha, pêche blanche; descente en tube rendue possible grâce à un système improvisé de remonte-pente : des motoneiges tirent des trains sauvages pour permettre l'accès au sommet de la colline.

LES PARTYS

Les samedis soirs d'APA étaient particulièrement festifs. Avec ou sans spectacle, ils comprenaient souvent une soirée de danse. C'était un vrai bonheur de voir comment tout le monde participait, incluant les autres campeurs, le cas échéant. Il y avait aussi des feux de camp, été comme hiver. Les couvre-feux étaient difficiles à faire respecter. Les nuits étaient courtes et les matins arrivaient vite.

LA FIN D'APA

À l'automne 97, le CA décide de mettre fin au programme. La clientèle ne se renouvelle pas : ce sont presque toujours les mêmes qu'on y retrouve. Les bénévoles et les organisateurs s'essouffent. Le financement est devenu précaire. Il est temps d'affecter les ressources à d'autres priorités. APA aura notamment permis à des personnes à capacité physique restreinte de vivre des expériences mémorables, et à Kéroul d'accroître son expertise et sa notoriété.

Une présentation complète d'APA sera intégrée à la biographie d'André Leclerc, pdg fondateur de Kéroul, à paraître à l'automne 2019. Vous y découvrirez le rôle essentiel des bénévoles, les défis d'organisation, de promotion et de financement, et les multiples retombées d'APA.



À l'arrière : Jacques Delorme, maire du Canton d'Orford; Sylvain Beaulieu, Kéroul; Michel Couturier, Bell Canada; Michel Jasmin, président d'honneur; André Daigle, Parc Orford; André Tremblay, ministère du Loisir de la Chasse et de la Pêche. À l'avant : Lawrence Poole, Alain Chaurrette, André Leclerc.



Jean-Marc Parent en spectacle





World Summit on Accessible Tourism

Destinations for All

Brussels 1-2 October 2018

L'inspirant Sommet mondial *Destinations pour tous*

PAR JULIE-ANNE PERRAULT

Le 2^e Sommet mondial *Destinations pour tous* a été couronné de succès à Bruxelles, en Belgique. Organisé par le Collectif Accessibilité Wallonie-Bruxelles (CAWab), cet événement tenu les 1^{er} et 2 octobre a su regrouper plus de 400 participants de 42 pays autour d'une réflexion en profondeur sur le tourisme accessible.

LA PARTICIPATION DE KÉROUL

Kéroul est fier d'avoir pu participer à ce Sommet de manière active. Isabelle Ducharme,

présidente du conseil d'administration de l'organisme, coprésidait l'évènement avec son homologue du CAWab, Vincent Snoeck. Elle a aussi animé plusieurs plénières et présenté une conférence en collaboration avec André Leclerc, pdg de Kéroul, intitulée *Comment assurer un service de taxi accessible à tous dans chacune de nos communautés?* Par ailleurs, la directrice adjointe de Kéroul, Lyne Ménard, a aussi présenté une conférence, en collaboration avec Francis Paradis, sous-ministre adjoint aux partenariats d'affaires et aux services aux clientèles du ministère du Tourisme du Québec, intitulée *L'assistance financière pour l'accessibilité des établissements touristiques au Québec*.

UN SALON DES VACANCES ACCESSIBLES

En parallèle à cet événement dédié aux professionnels a eu lieu le Salon des vacances accessibles organisé à l'attention du public. Il a permis aux visiteurs de découvrir les destinations touristiques accessibles à travers le monde. Le Québec faisait bonne figure grâce à la présence de Jean-François Lavoie, directeur du développement et du partenariat de Kéroul, et d'Isabelle Trozner, directrice du Bureau Europe pour QuébecOriginal.

RETOUR VERS LE FUTUR DU SOMMET

La première édition du Sommet avait eu lieu à Montréal en 2014, à l'initiative de Kéroul.

Plus de 360 participants provenant de 31 pays avaient partagé leurs expertises et leurs expériences en matière de tourisme accessible. À son issue, les participants avaient signé la Déclaration « *Un monde pour tous* », un véritable plan d'action favorisant l'accessibilité des infrastructures, bâtiments et services touristiques aux niveaux local, national et international. Le document a servi de base à cette deuxième édition.

Devant le succès retentissant de cette 2^e édition ayant démontré une fois de plus les bénéfices du partage de bonnes pratiques dans le milieu, une troisième édition est déjà sur les planches. La destination hôte n'est pas encore déterminée, mais un comité directeur a été formé pour veiller à son organisation. Kéroul y siège aux côtés de nombreux autres organismes dédiés au tourisme accessible à travers le monde.

UNE PROGRAMMATION HAUTE EN COULEUR

La deuxième édition du Sommet mondial *Destinations pour tous* a permis de mesurer les actions accomplies depuis 2014 à travers près d'une centaine de présentations. Le concept de la chaîne du tourisme accessible avait orienté le choix des thématiques. La gestion de la destination, l'accueil et la sécurité, l'hébergement, le transport et la mobilité ainsi que les produits et activités touristiques ont été ainsi abordés.



Les participants sont sortis de ces deux jours intenses avec des idées plein la tête pour passer à l'action dans leur propre communauté.



5 ÉLÉMENTS À RETENIR

1. Si en 2014 on parlait de l'importance des statistiques pour prouver le poids des clientèles en situation de handicap, aujourd'hui, on est en mesure de parler des revenus qu'elles amènent! **Les infrastructures et services accessibles sont bel et bien viables économiquement.**
2. La notion de certification est utile, mais insuffisante. Se retrouver avec des informations touristiques morcelées ne permet pas à un voyageur de bien organiser son périple. **Il faut être en mesure de l'informer sur l'entièreté de la chaîne d'accessibilité!**
3. Les influenceurs, tels que les blogueurs, sont là pour rester. Ils contribuent fortement à la prise de décision concernant les endroits où aller et comment s'y prendre. Comme l'a souligné John Morris de Wheelchair Travel : « Je ne pense pas que mon influence provienne de mes photos Instagram retouchées. C'est bien plus profond que cela, c'est personnel ». En effet, **les touristes handicapés se reconnaissent dans leurs pairs et prennent en compte leurs opinions et expériences.**
4. L'accessibilité touristique n'est pas qu'une question d'infrastructures! Comme tous les autres touristes, **les voyageurs handicapés souhaitent vivre une expérience.**
5. Le Sommet a permis de comparer diverses initiatives parallèles. De manière surprenante, des projets similaires se sont développés simultanément partout autour du monde! **Une synergie globale sera nécessaire pour limiter le travail en silo et ainsi multiplier leurs impacts.**

DEUX INITIATIVES COUPS DE CŒUR

La stratégie du Portugal

L'accueil chaleureux est au cœur de la culture portugaise. C'était tout à fait logique que la destination place ainsi les voyageurs au centre de sa stratégie touristique 2027. Elle vise véritablement tous les voyageurs, incluant ceux ayant un handicap! C'est pourquoi le Portugal a inclus le programme *All for All* dans son plan d'action. Ce programme a pour objectif de sensibiliser, former et informer les organisations et les entreprises sur le tourisme accessible, en plus de soutenir des projets visant à améliorer l'accessibilité des infrastructures, équipements et ressources touristiques. Avec un budget de 13 M€ (presque 20 M\$ CA), il investit en grand dans la mise en accessibilité. Chaque projet peut recevoir jusqu'à 200 000 euros (un peu plus de 300 000 \$ CA)! Qui plus est, la promotion marketing est toute aussi inclusive. Le site Web de la destination comporte une section accessibilité; l'application Tur4all permet de trouver des établissements accessibles, et de magnifiques vidéos incluant des personnes handicapées ont été réalisées pour inspirer ces voyageurs à découvrir le Portugal.



Le parc national de l'Eifel en Allemagne

Depuis sa fondation, le parc national de l'Eifel met son accessibilité de l'avant. Tous les employés, du concierge au DG, sont formés et informés à propos de l'accessibilité! Afin de s'assurer de répondre aux besoins, les gestionnaires consultent des experts et des personnes handicapées pour le développement des aménagements et des outils de communication.

Cette philosophie d'inclusion fait en sorte que, concrètement, aucun bâtiment n'a de marche, une boucle d'induction est disponible partout à travers le site, des fauteuils tout-terrain sont

à la disposition de la clientèle et un système de guidage multisensoriel permet de se déplacer en toute autonomie. Le clou du spectacle est « The Wild Way », un sentier naturel sans obstacle composé de dix stations hautement interactives et tactiles fournissant des informations variées sur la nature.



QUELQUES CITATIONS ET EXPRESSIONS MARQUANTES

- « Consommateurs d'accessibilité » – Marina Diotallevi, Organisation mondiale du tourisme
- « Les personnes ayant un handicap doivent commencer à voyager pour changer l'industrie » – Kristof Steegmans (WeTravel2, Belgique)
- « La peur est le plus grand handicap » – Rustom Irani, Enable Travel, Inde
- « Décris, ne prescris pas! » – Gillian Scoford, Accessible Derbyshire, Royaume-Uni
- « Les personnes ayant des handicaps veulent aller dans des hôtels réguliers » – un participant de l'atelier sur l'hébergement inclusif
- « Ce ne sont pas des influenceurs, mais des facilitateurs » – Ivor Ambrose, ENAT, Grèce

Le Sommet *Destinations pour tous 2018* est une belle réussite qui nous a permis de valider l'importance du partage de l'information et des bonnes pratiques. C'est en travaillant ensemble qu'on changera l'industrie touristique, petit à petit, afin de s'assurer que les touristes handicapés soient inclus dans le tourisme régulier, au même titre que tous les autres. C'est avec cette vision en tête que nous avancerons vers la prochaine édition!

La Belgique

une destination pour tous?



PAR ISABELLE DUCHARME

Tel que précisé dans les pages précédentes, j'ai eu le plaisir d'être la coprésidente du deuxième Sommet *Destinations pour tous* à Bruxelles en Belgique. Si vous avez également lu quelques-uns de mes articles dans les numéros précédents, vous savez à quel point j'aime le voyage et la gastronomie. Il était alors inévitable pour moi d'allonger quelque peu mon séjour pour explorer la région en touriste.

La Belgique est un pays de l'Europe de l'Ouest dont les frontières touchent la France, les Pays-Bas, l'Allemagne, le Luxembourg et la mer du Nord. Il s'agit d'un des rares pays qui est encore gouverné par une monarchie menée par leurs Majestés Philippe et Mathilde. La majorité des Belges sont attachés à cette

tradition et parlent avec respect et amour de leurs souverains.

Les trois langues officielles sont le français, le néerlandais et l'allemand. Ne vous inquiétez pas, si vous allez dans une des régions dont la langue première n'est pas le français, une grande majorité des citoyens, surtout ceux qui travaillent dans le domaine touristique, parle également l'anglais. La situation est similaire à celle du Québec où plusieurs résidents se sentent différents parce qu'ils possèdent une langue et une culture distinctes. Chaque langue est rattachée à un territoire et une gouvernance indépendante. Selon nos amis belges, ceci cause parfois des différends liés aux appuis obtenus et une facilité à se blâmer mutuellement avec l'expression « ce n'est pas moi, c'est lui!». Ce que je peux vous confirmer, c'est que mes collègues et moi avons trouvé qu'il s'agit un peuple qui nous ressemble beaucoup. Nous nous sommes sentis comme chez nous dès les premières rencontres.



D'un point de vue touristique, si vous aimez les activités culturelles, les lieux historiques et la gastronomie, la Belgique est une destination parfaite pour vous. Je me suis déplacée dans

deux des trois régions de la Belgique (Wallonie et Flandre). Je dois vous dire que le voyage n'aurait pas été le même sans les bons soins et l'accompagnement jovial de ma préposée Josyane. Les premières marches exploratoires et visites touristiques en compagnie des collègues de Kéroul et les bons conseils de nos amis belges rencontrés grâce à l'organisation du Sommet ont définitivement aidé à bien partir mon trop court séjour.

SE DÉPLACER

Dès nos premiers déplacements à Bruxelles, nous avons constaté qu'il fallait planifier plus de temps que prévu pour nos déplacements lorsque ceux-ci se font avec une aide à la mobilité. La première explication est que nous étions dans une ville européenne, avec des rues et des trottoirs en pierres, roches et autres matériaux d'époque. J'ai d'ailleurs dit à la blague : « Si je voulais savoir de quoi j'aurais l'air en *Bubble head*, maintenant je le sais! ». Ma tête s'est fait aller de tous les côtés en roulant sur les bosses et dans les trous. L'autre raison est que Bruxelles se modernise et tout comme à Montréal, il y a beaucoup de chantiers de construction qui causent des détours, même à pied.

Ce que j'ai particulièrement apprécié en me déplaçant au centre-ville de la capitale de la Belgique est le fait que dès que nous approchions le bord du trottoir pour traverser la rue, toutes les voitures s'arrêtaient pour nous laisser passer. J'ai aussi remarqué beaucoup d'adaptations dans la signalisation pour les personnes non-voyantes, tel que des trottoirs avec rainures encavées et des feux sonores. Attention : bien que les automobilistes respectent les passages piétonniers, prenez note que le tramway ne s'arrêtera pas.

Le système de transport en commun s'adapte également. Bien que je ne l'aie pas utilisé, le service de métro de Bruxelles compte plusieurs stations adaptées. Pour accéder à celles-ci, il faut prévoir ses déplacements à l'avance (minimum une heure selon le site Web), puisqu'une personne doit nous accompagner pour utiliser les ascenseurs. Vous trouverez également à Bruxelles, comme dans la plupart des grandes villes du pays, des autobus avec plancher abaissé.



Si vous n'aimez pas vraiment les transports en commun et que vous voulez aller plus vite qu'à pied (ou en roulant), il y a des taxis vans adaptés. J'ai utilisé le service quelques fois pendant mon séjour et, que ce soit avec ou sans réservation, le service a été assez rapide. Vous avez également l'option de louer un transport adapté pour faire des visites guidées à votre goût, mais il est certain que c'est un peu dispendieux.

Finalement, pour vous déplacer entre les villes qui vous intéressent, il y a un système de train bien établi et adapté pour les personnes qui se déplacent en fauteuil roulant. Je m'en suis servi pour aller à Bruges et à Liège. Prenez note que le service est personnalisé, vous aurez de l'accompagnement pour vous rendre jusqu'au wagon et quelqu'un pour vous attendre à la destination. Encore une fois, j'ai été chanceuse et mes trains ont toujours été à l'heure, mais les amis belges m'ont dit qu'il était toujours mieux de prévoir un peu plus de temps au cas où il y aurait des retards. Afin d'éviter des refus ou des complications, il est bon de réserver un minimum de 24 heures à l'avance.



SE LOGER

En faisant nos recherches, nous avons trouvé des lieux d'hébergement à prix et accessibilité variables. Plusieurs auraient été qualifiés de partiellement accessibles selon les méthodes d'évaluation du Québec, mais nous en avons quand même trouvé quelques-uns de bien adaptés. Nous avons choisi l'Hôtel ibis Brussels Centre Gare Midi. Il s'agit d'un hébergement stratégiquement situé, comme son nom le dit, devant une gare qui peut vous servir pour prendre le métro, le train local et le transport vers des destinations internationales.



Il s'agit d'un hôtel modeste, parfait pour les petits budgets. Il y a 225 chambres, dont cinq réservées pour les personnes à mobilité réduite. Les chambres adaptées sont spacieuses, avec un parquet en bois au lieu du tapis habituel des hôtels et une salle de bain fonctionnelle avec une douche plain-pied.

LES ACTIVITÉS

Il y a une panoplie d'activités à votre portée en Belgique. Se promener et explorer les différents quartiers des villes est en soi une activité fort agréable. Il y a tellement d'histoires à deviner à travers l'architecture des différentes époques. Pour ma part, outre les marches exploratoires où nous avons découvert les classiques comme le Manneken-Pis et la Grand-Place, j'ai particulièrement apprécié la visite du Musée des instruments de musique et celle du Centre belge de la bande dessinée. D'ailleurs, heureux hasard, lors de notre visite de ce dernier, il y avait une partie de l'exposition qui était dédiée à la bande dessinée québécoise Magasin Général, la symphonie québécoise de Loisel et Tripp.



Si vous avez un peu moins de temps pour explorer, il y a toujours l'option des tours guidés en autobus. Dans mon cas, comme je n'avais pas le temps de faire tout ce que je voulais, j'ai choisi le système Hop on Hop off. Ce service, disponible dans plusieurs grandes villes en Europe et dans le monde entier, permet de monter et descendre à tout moment pour visiter l'attrait annoncé. Vous pourrez prendre le prochain bus qui arrêtera au même endroit pour poursuivre votre tournée. Comme la visite guidée est diffusée par des écouteurs, il est facile de l'obtenir dans la langue de son choix, même si on est plusieurs à voyager ensemble et que certains préfèrent une langue à une autre.

Parmi toutes les villes que j'aurais pu visiter, Bruges était pour moi un incontournable. J'en avais beaucoup entendu parler. J'étais surtout attirée par le fait qu'on l'appelle « la Venise du Nord ». J'ai été charmée par ma journée passée là-bas. Il s'agit d'une région qui a été très active à l'époque médiévale. Afin de ne rien manquer de l'information pertinente, j'ai réservé une visite guidée à pied. Je vous le conseille fortement. Ça apporte un aspect plus humain à la visite et des détails qui vous manqueront si vous visitez par vous-même. Les cours d'eau qui sillonnent la ville donnent lieu à des paysages magnifiques et une ambiance apaisante.

Ma visite à Liège a plutôt été décidée suite à ma rencontre avec la blogueuse Blandine Even, de *1000 découvertes sur 4 roulettes*. Je me suis dit qu'il serait intéressant de visiter la ville avec une personne qui y habite. J'y ai trouvé encore un lieu rempli d'histoire, de patrimoine, mais un peu plus moderne et actif. Mon impression a peut-être été teintée par la jeunesse et l'enthousiasme de ma guide. D'ailleurs, Blandine décrit Liège comme une « ville accueillante,

dynamique et multiculturelle. Impossible de s'ennuyer dans la « Cité Ardente » : les festivités se succèdent tout au long de l'année ». Par chance, le samedi choisi pour notre rencontre donnait lieu à la fête annuelle de la lumière. Lors de la Nocturne des Coteaux de la Citadelle, Liège dévoile pour un soir ses ruelles, cours, escaliers et autres terrasses subtilement illuminés et joyeusement animés dans une atmosphère de fête. Je vous encourage fortement à passer dans ce même quartier de jour afin de voir et de vivre la différence que l'ambiance illuminée aux bougies peut apporter.



Encore une fois, comme il s'agit d'un pays européen et que la majorité des infrastructures ont de l'âge, trouver un restaurant accessible n'a pas toujours été facile. Il a fallu plus d'un appel ou marche exploratoire pour trouver le bon endroit, mais une fois trouvé, nous avons vécu de belles et bonnes expériences gustatives. D'ailleurs, question de se simplifier la vie, la blogueuse Blandine traîne avec elle une petite rampe amovible accrochée au dos de son fauteuil roulant motorisé en tout temps. Ceci étant dit, si vous ne connaissez pas la Belgique, vous comprendrez rapidement en arrivant sur les lieux que les Belges sont comme les Québécois et aiment bien manger et boire. Chaque région a ses spécialités, mais les moules et les frites, les bières, les gaufres et le chocolat sont omniprésents.

Bien que l'organisme Access-i travaille fort pour améliorer l'accessibilité aux produits et services en Belgique, il y a encore beaucoup à faire pour en parler à titre de destination accessible. Du propre aveu de nos amis belges, il y a une évolution, mais il reste encore beaucoup à faire. Malgré tout, j'espère que mon article vous aura donné envie de visiter le pays. Avec un peu de planification, vous aurez du plaisir à explorer les attraits touristiques, goûter bières et mets locaux, et rencontrer des gens accueillants!

RÉFÉRENCES



METRO

www.stib-mivb.be

TRAIN

www.belgiantrain.be/fr/travel-info/prepare-for-your-journey/assistance-reduced-mobility

BLANDINE EVEN, BLOGUEUSE

www.1000decouvertes4roulettes.com

ACCESS-I

www.access-i.be

Geordie theatre

La philosophie de l'inclusion

PAR JULIE-ANNE PERRAULT



La compagnie théâtrale Geordie Theater croit qu'il faut encourager l'affirmation des jeunes de tous les horizons grâce au pouvoir du théâtre. Pour y arriver, l'organisation crée des œuvres pour les enfants, les adolescents et leurs familles depuis plus de 38 ans. Le Geordie Theater fait le tour du Québec, de l'Ontario et du Nouveau-Brunswick pour présenter des pièces de théâtre en anglais à une foule de jeunes issus de tous les milieux. Chaque année, la compagnie réalise plus de 300 spectacles!



Penser inclusion

Geordie a toujours eu une philosophie axée sur l'inclusion. La compagnie a graduellement réfléchi à une manière de mettre cette philosophie en pratique. Comme le souligne le directeur artistique, Mike Payette, la majorité des compagnies de théâtre souhaitent devenir plus accessibles, mais ne savent pas comment s'y prendre.

Il y a trois ans, Jennifer Roberts, une comédienne dont les parents sont sourds, l'a introduit à Seeing Voices, un organisme interprétant des spectacles. S'en est suivi une collaboration, maintenant récurrente. Au moins une représentation par production est interprétée en langue des signes américaine (ASL)!

Grâce à sa proactivité, le Geordie Theater a été invité à un atelier organisé par le British Council au sujet des représentations décontractées (ou *relaxed performances*). Le Conseil des arts de Montréal en a profité pour lui remettre une bourse pour financer de nouvelles actions en matière d'accessibilité.

Mettre l'audience au cœur de son oeuvre

Au retour de cette conférence, Geordie a mis sur pied une première représentation décontractée afin d'atteindre un nouveau public, soit les spectateurs autistes ou ayant une déficience intellectuelle.

La compagnie de théâtre a également mandaté Kéroul pour évaluer ses deux salles de spectacle permanentes, même si la compagnie n'en est pas la propriétaire. Le Studio Hydro-Québec du Monument-National et le DB Clarke Theatre de l'Université Concordia ont tous les deux été classés partiellement accessibles.

Non seulement la compagnie a-t-elle mis tout cela en place, mais elle en fait également la promotion. La section accessibilité sur son site Web est impressionnante. La qualité et la quantité d'information sont bien dosées. On voit d'ailleurs qu'elle accepte la vignette d'accompagnement touristique et de loisir (VATL) et qu'elle offre un rabais pour les représentations interprétées en langue des signes.

Aller plus loin

Malgré tous ses accomplissements, le Geordie Theater souhaite aller plus loin, notamment en travaillant avec ses artistes ayant une forme de handicap. Comme le souligne Mike Payette, ce n'est pas parce qu'une entreprise fait quelques représentations accessibles qu'elle devient inclusive! Le plus gros défi reste de continuellement s'engager envers ce principe. Il faut penser à long terme et prendre son temps pour gérer les multiples facettes de l'inclusion. C'est bien parti pour Geordie!

Prochaines représentations accessibles

- *Little Witch*, présenté avec interprétation ASL le 9 février à 14 h
- *The In-Between*, présenté sous forme de représentation décontractée le 9 février à 16 h
- *Reaching for Starlight*, présenté avec interprétation ASL le 28 avril à 14 h

STUDIO HYDRO-QUÉBEC

Monument-National

Entrée

Toilettes

Auditorium



Le Studio Hydro-Québec consiste en une grande salle d'un seul niveau aménageable de mille et une façons. Il n'y a donc pas de place réservée. La grande lacune de l'établissement se situe au niveau de la circulation intérieure : l'accès à l'ascenseur menant au Studio est barré. Il faut donc être accompagné par un employé.

DB CLARKE THEATER

Université Concordia

Entrée

Toilettes

Auditorium



L'auditorium comporte huit sièges réservés à l'arrière de la salle, mais aucun système d'aide à l'audition. Les toilettes sont loin d'être idéales : la toilette des hommes (en photo) a d'étranges barres d'appui fixes, alors que celle des femmes n'en a pas du tout.

Visiter le Québec en

5 jours

PAR JULIE-ANNE PERRAULT

C est possible?
Pas vraiment.
C'est toutefois le défi
que nous avons lancé
au blogueur John
Morris de Wheelchair Travel du
12 au 16 septembre derniers.

Ce séjour éclair l'a mené des
Cantons-de-l'Est à Montréal,
en passant par la ville de Québec.
Ce fut bref, mais surtout haut
en couleurs!

POURQUOI INVITER UN BLOGUEUR?

Depuis trois ans, Kéroul invite un blogueur de l'international pour faire la promotion du tourisme accessible au Québec. C'est une

manière efficace de rejoindre les touristes handicapés puisqu'ils peuvent s'identifier à un voyageur partageant leur expérience!

En plus, c'est une façon pour Kéroul de suivre un voyageur sur le terrain afin de voir ce qui accroche... et ce qui se déroule comme sur des roulettes!

MAIS QUI EST JOHN MORRIS?



Cette année, Kéroul a opté pour **John Morris de Wheelchair Travel**. Les habitués de la blogosphère anglophone du tourisme accessible le connaîtront sans doute, mais il vaut tout de même mieux vous le présenter. John Morris est un Américain globe-trotteur et activiste à ses heures. Il est un passionné de voyage se déplaçant avec un passeport, une seule main et un

fauteuil motorisé. Son blogue est maintenant une référence pour les voyageurs handicapés grâce à ses fiches détaillées de destinations et ses articles décrivant ses expériences.

LES PRÉPARATIFS

Au début de l'été, nous l'avons contacté afin de lui proposer un court séjour au Québec. Il n'a pas été trop dur à convaincre! L'organisation de l'itinéraire s'est ensuite faite sur mesure grâce à nos nombreux partenaires, sans qui ce n'aurait pas été possible. En charge de son accueil, il y avait moi-même, Julie-Anne Perrault, chargée de communication de Kéroul, et Marjolaine Rivard, graduée du bac en gestion du tourisme et de l'hôtellerie à l'UQAM.

Voilà que le 12 septembre, nous le retrouvons en fin de journée à l'aéroport de Montréal, prêt à embarquer avec nous à bord d'une **minifourgonnette Jean-Légaré**.

LES CANTONS-DE-L'EST



Premier arrêt, les Cantons-de-l'Est! Des paysages bucoliques nous attendaient à la brunante. Le **Château Bromont** était le meilleur endroit où s'arrêter le temps d'un souper gastronomique. Le repas à saveurs locales, offert gracieusement par l'établissement, était succulent.

Le lendemain, nous avons découvert le modèle innovant des **Courses partagées de Sherbrooke**. Cet événement récurrent permet à des personnes à mobilité réduite de prendre part chaque semaine à des courses autour du lac des Nations. Elles y participent à bord du Kartus, un fauteuil roulant conçu spécifiquement pour la course à pied. Marc Therrien, fondateur des Courses partagées, a accompagné John autour du lac. Ce dernier a reconnu la valeur de ce type d'événement permettant de favoriser l'inclusion sociale en brisant l'isolement de bien des personnes handicapées. Il s'agit également d'une magnifique façon de découvrir un site touristique avec un guide local!

Pour casser la croûte, nous avons opté pour la **Fromagerie La Station**, à Compton. Des fromages fins dans un établissement accessible, miam! La modernisation de l'endroit a pris en compte l'accessibilité. Toutes les entrées sont accessibles, tout comme la terrasse. On a pu y déguster un majestueux *grilled-cheese* accompagné d'une gelée à l'érable.

Dernier arrêt avant de poursuivre vers Québec : la **Cidrierie Verger Ferland**. Comme les pommiers se font rares en Floride, John a été émerveillé par la cueillette de pommes, une première pour ce grand voyageur! Le site n'est pas spécialement aménagé pour les personnes

en fauteuil roulant, mais il est possible de bien se débrouiller puisque le sol est relativement plat et rigide. Également, on peut déguster à la boutique une gamme de cidres et de multiples autres produits à base de pommes et de poires.

Hébergement

LE FLORAL, SHERBROOKE



Un magnifique établissement! Des trois visités, il était le plus abordable ET le plus accessible. La chambre est spacieuse et la salle de bain incluant une douche sans seuil est aménagée intelligemment. Le service chaleureux n'est que la cerise sur le gâteau!

LA VILLE DE QUÉBEC



La ville de Québec est toujours surprenante. On la croit tranquille alors qu'elle est pourtant dynamique! Rien de mieux pour s'en rendre compte que de l'observer à vol d'oiseau grâce à

un **tour d'hélicoptère** avec **GoHélico**. Ce mode de transport était sur la « bucketlist » de John, et il ne fut certainement pas déçu de son expérience! Le transfert à bord de l'hélicoptère n'a pas été très évident, par contre, à cause des pattes de l'engin qui empêchaient John de s'approcher suffisamment avec son fauteuil. Le pilote et un autre employé l'ont bien assisté. Tout s'est déroulé de manière professionnelle et respectueuse. Une fois à bord, nous avons été émerveillés par la sensation de vol et par le décor sublime du Vieux-Québec. Le Château Frontenac, les plaines d'Abraham et les Chutes Montmorency ont toute une prestance vus de haut. La Citadelle de Québec, quant à elle, est encore plus impressionnante lorsqu'on la voit dans son ensemble!

On peut observer la ville de Québec dans les airs, mais on peut aussi pénétrer en son cœur. Pour ce faire, un détour au **Monastère des Augustines** est recommandé. John était aux anges dans cet établissement où accessibilité, modernité et patrimoine religieux se rencontrent habilement. Un agréable souper offert gracieusement ainsi qu'une courte visite des lieux nous auront convaincu que la mise en accessibilité du patrimoine n'est qu'une question de volonté. Chapeau!

Hébergement

HÔTEL DELTA QUÉBEC



Cet établissement est une bonne option à Québec. Sa chambre accessible est très

fonctionnelle, même si elle n'est pas parfaite. Une douche sans seuil est disponible. On remarque que le design a été pris en compte dans la conception – il n'y a rien de médical dans l'apparence. Un bon coup!

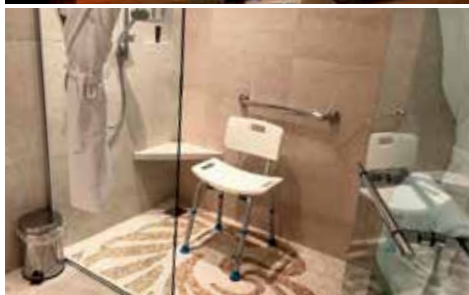
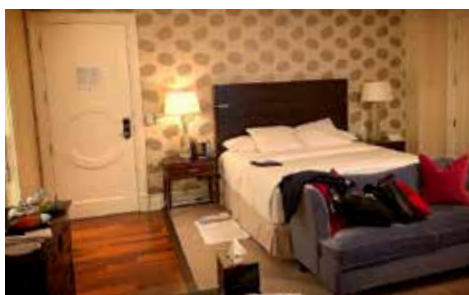
MONTREAL

De retour à Montréal, nous avons laissé John le plaisir d'explorer ses recoins par ses propres moyens! Ça lui a permis de tester la voirie, le transport en commun et une multitude d'attraits touristiques. Le **Passeport MTL** lui a ouvert les portes de plus de 27 attractions montréalaises! En grand amateur de musées, il a opté entre autres pour le Musée des Beaux-arts, Pointe-à-Callière et la Biosphère. Au-delà de la visite de ces établissements, la vibrante Montréal se découvre aussi tout simplement en y déambulant, que ce soit à travers le Quartier des spectacles, le Vieux-Montréal ou le Centre-ville.

En soirée, pour couronner son périple express au Québec, John Morris a pu rencontrer **Paul Cormier**, un ancien formateur de Kéroul qui a lui aussi beaucoup voyagé en fauteuil motorisé. Ce tête-à-tête a permis à John de mieux saisir son rôle, complémentaire à celui des plateformes comme celles de Kéroul. Si les moteurs de recherche permettent d'avoir une information précise et neutre, les blogues permettent quant à eux de saisir comment une autre personne handicapée a apprécié l'expérience dans son ensemble. On s'éloigne des critères pour se rapprocher des émotions. Comme le voyage est émotionnel, ça a donc une grande valeur ajoutée!

Hébergement

LE RITZ-CARLTON MONTRÉAL



Les établissements d'hébergement perçoivent rarement les personnes handicapées comme une clientèle de choix. Le Ritz-Carlton Montréal a quant à lui une perspective assez différente puisqu'il a hébergé gracieusement John durant deux nuitées. Quelle expérience! Les technologies à disposition étaient très impressionnantes. On peut tout contrôler à distance : la température, les lumières, l'ouverture des stores... L'espace ne manque pas non plus : la chambre et la salle de bain sont très spacieuses. La salle de bain compte même un bain ET une douche sans seuil. L'accessibilité de cette douche n'est pas optimale, mais reste fonctionnelle. Dans un environnement aussi somptueux, ça finit par balancer.

EN BREF

Cinq jours, ce n'est certainement pas suffisant pour visiter le Québec! C'est juste assez pour se rendre compte de tout ce qu'on a manqué... Rien de mieux pour avoir envie de revenir! On risque donc de voir John fouler à nouveau le sol québécois. Si l'accessibilité de notre province n'est pas idéale, son accueil et sa beauté valent amplement le déplacement.

Pour en savoir plus sur la perspective de John Morris, allez faire un tour directement sur son blogue Wheelchair Travel. Autrement, plusieurs des établissements visités, tels que les hôtels, possèdent une fiche Kéroul en ligne.

Alors, ça vous donne l'envie de poursuivre dans les traces de John et de faire un petit tour dans la province?

MERCI!

Merci à tous nos partenaires sans qui cette expérience n'aurait pas été possible : Alliance de l'Industrie touristique du Québec, Développement économique Canada, Ritz-Carlton, Office du tourisme de Québec, Complexe Capitale Hélicoptère, Delta Québec, Monastère des Augustines, Château-Bromont, Tourisme Montréal, Hôtel Le Floral, Courses partagées de Sherbrooke et Tourisme Cantons-de-l'Est.



SKI DE FOND

PLEIN AIR ACCESSIBLE

Kéroul  TOURISME
CULTURE
ACCESSIBLES

LE PLEIN AIR POUR TOUS

Pratiques inspirantes et matériel adapté

Kéroul et l'AQLPH ont lancé conjointement au printemps 2018 *Le plein air pour tous* : présentant des pratiques inspirantes et du matériel adapté, ce guide décoré en courtes fiches faciles à lire et à comprendre a pour objectif d'accompagner des gestionnaires et des municipalités dans la conception d'activités et de sites de plein air inclusifs.

Chaque trimestre, Le Baladeur vous en partage quelques extraits. Pour la saison, nous optons pour le ski de fond! Vous pouvez toutefois consulter la totalité du guide sur notre site Web.

Le ski de fond est une activité permettant au participant de développer ses habiletés motrices, et d'améliorer sa flexibilité et ses capacités cardiovasculaires. Il peut être adapté selon les besoins des skieurs. Ceux-ci peuvent être assis dans une luge adaptée sous laquelle est attachée une paire de skis de fond. Les skis sont identiques aux skis utilisés pour pratiquer le ski de fond de style patin. Ils sont simplement retenus à la luge par des fixations de ski de fond. Les skieurs se déplacent vers l'avant au moyen de deux bâtons, et le tour est joué!

D'ailleurs, le ski adapté, appelé ski par nordique, est aussi une discipline paralympique. Dans une compétition de vitesse et d'endurance, debout ou assis, les athlètes peuvent s'y dépasser. Pour une personne ayant une déficience visuelle, la communication avec un guide situé à l'avant ou à l'arrière du skieur sera la technique à utiliser, car aucun équipement de ski de fond adapté n'est nécessaire (Association sportive des aveugles du Québec, 2017).

PAR DOMINIQUE CASTONGUAY (AQLPH)
ET ALEXANDRA GILBERT (AQLPH)
RÉVISION PAR TOM SILLETTA (GITE VITA BELLA)



LE SKI DE FOND ADAPTÉ

MATÉRIEL ADAPTÉ

Différents modèles de luges existent : récréative et intermédiaire. Les deux types de luges s'ajustent au niveau de l'assise, des genoux et des jambes.

Luge récréative



La luge récréative est utilisée pour le ski de fond récréatif. Selon le tonus musculaire du participant, une barre de poussée peut être utilisée par un accompagnateur. On retrouve un ancrage, de type bungee, à l'avant (élastique permettant plus facilement la montée). Les skis de fond doivent être fixés sur la structure. Ainsi, les participants avec différentes limitations peuvent utiliser cet équipement.

Source : *luge récréative* d'Ergolab

Luge intermédiaire



La luge intermédiaire possède une assise différente. Selon le style de pratique, la position des genoux est ajustable avec des sangles plus rigides pour permettre une certaine amplitude.

Source : *luge intermédiaire* d'Ergolab

Ski-Vel

La largeur des skis ne permettant pas l'accès dans les pistes de ski de fond, le Ski-Vel de Trivel est utilisé principalement pour avoir accès aux sentiers de randonnée pédestre hivernaux. Cet équipement est conçu pour qu'un fauteuil roulant manuel y soit fixé. L'accompagnateur pousse ainsi sur la structure et non sur le fauteuil roulant. L'équipement est pliable.

L'Hippocampe



L'**Hippocampe** de Vipamat est d'abord un fauteuil roulant de plage. En hiver, on peut toutefois y ajouter des skis pour faciliter la promenade sur neige. Cela en fait l'équipement idéal pour un site offrant des activités quatre-saisons. De plus, différentes adaptations peuvent être ajoutées à l'équipement, selon les besoins du participant.

Source : Sépaq, Parc national d'Oka

PRATIQUES INSPIRANTES

Ski de fond Québec



L'organisation provinciale de référence en **ski de fond au Québec** effectue des journées d'initiation au ski de fond adapté, et ce, dans toutes les régions du Québec. Ainsi, les participants peuvent démystifier l'équipement et valider leur intérêt pour ce sport. Ce genre d'événement permet aux participants un premier contact avec l'équipement et avec des professionnels, ce qui peut améliorer la confiance et même l'engagement dans l'activité. Trois clubs offrent également un programme complet de ski paranordique : Club Mauriski, Club de ski de fond du Mont-Orford et Club Fondeurs Laurentides.

Le Ski-Vel des parcs de la Sépaq – Québec



Les parcs nationaux du **Bic**, d'**Oka**, des **Iles-de-Boucherville**, du **Mont Saint-Bruno**, du **Mont-Orford** et de **Mont Tremblant** possèdent tous un **Ski-Vel** afin de permettre le déplacement des usagers à mobilité réduite dans les sentiers enneigés. Cet équipement peut facilement être adapté aux fauteuils roulants manuels des particuliers, qui doivent toutefois amener le leur. Le **Ski-Vel** est offert gratuitement au centre d'accueil de chacun des parcs de décembre à mars, selon les conditions d'enneigement.

Festival de Triathlon d'hiver de St-Adolphe-d'Howard – Québec



Afin de dynamiser la saison hivernale, St-Adolphe-d'Howard a lancé un **triathlon d'hiver** qui ne cesse de gagner en popularité. La formule consiste à compléter 5 km de course en raquettes, 12 km en patin et 8 km en ski de fond. Des formules plus courtes ou en équipe sont aussi proposées. À des fins d'inclusion, un para-triathlon est intégré à la programmation, et ce, à frais très abordables. On trouve aussi des épreuves pour les personnes de 50 ans et plus, les familles et les jeunes étudiants. Des festivités complètent ce charmant festival ouvert à tous.

Adaptive Adventures – Colombie-britannique, Canada



Dans le but d'unir des bénévoles et des personnes ayant un handicap et de favoriser le contact avec la nature, **Adaptive Adventures** effectue des sorties de ski de fond adapté pour des participants et leur famille. L'organisation prône l'utilisation des bienfaits de la nature afin d'améliorer le bien-être des participants. L'innovation de cette organisation est de promouvoir l'activité en nature en dépassant le simple bienfait physique que procure le ski de fond, pour intégrer également son effet sur le bien-être global du participant.

Ski for Light Canada



L'association **Ski for Light Canada** est une extension du modèle norvégien Ridderrennet (la course du chevalier). Ce programme est particulièrement efficace pour répondre aux besoins des skieurs ayant une déficience visuelle ou motrice. L'association met en contact des passionnés du ski de fond avec et sans handicap. Chaque année, un événement d'une semaine est organisé au Canada. On y skie sur de longues distances, mais on y expérimente aussi bien d'autres choses : des soirées sociales, des séances d'entraînement, un concours d'artistes amateurs, une course de ski et même une soirée dansante! Tous les participants payent un frais de participation – les guides, les skieurs handicapés et les bénévoles – couvrant l'hébergement, la nourriture, le transport, et même dans quelques cas la location de ski. L'expérience est transformationnelle pour bien des participants!

ADHÉREZ À Kéroul

MISSION

*Rendre le tourisme et la culture accessibles
aux personnes à capacité physique restreinte*

MEMBRE INDIVIDUEL

25 \$ / année

AVANTAGES :

- Recevoir quatre fois par année *Le Baladeur*, le seul magazine sur le tourisme accessible au Québec
- Recevoir la revue *Le Québec pour tous*
- Participer à l'assemblée générale annuelle
- Participer à la vie touristique et culturelle accessibles
- Contribuer au développement de l'accessibilité
- Soutenir une organisation dont vous partagez les valeurs et dont la mission vous tient à cœur !

MEMBRE ORGANISME

60 \$ / année

AVANTAGES :

- Recevoir quatre fois par année *Le Baladeur*, la revue québécoise de tourisme et de la culture accessibles (1 à 25 copies par parution)
- Recevoir la revue *Le Québec pour tous* (1 à 100 copies, au choix)
- Bénéficier d'une conférence gratuite sur les voyages une fois l'an
- Recevoir par courriel, tous les deux mois, le *Kéroul en bref* et ainsi être informé des grands dossiers concernant l'accessibilité
- Participer à l'assemblée générale annuelle
- Soutenir une organisation dont vous partagez les valeurs et dont la mission vous tient à cœur !



ADHÉSION À KÉROUL Un geste concret qui place l'accessibilité au cœur des préoccupations !

Les membres sont une des forces vives de Kéroul. Ils sont appelés à participer et à communiquer leurs expériences touristiques. Par leur présence, ils témoignent de la vitalité du tourisme accessible et de son importance dans notre société.

- Nouvelle adhésion
- Renouvellement
- Membre individuel (25 \$) :
déficience (s'il y a lieu) _____
- Membre organisme (60 \$) :
contact _____
nombre de membres _____
- Don : _____

(un reçu d'impôt sera émis pour tout don de 20 \$ et plus)

Nom : _____
Adresse : _____
Ville : _____
Province : _____
Code postal : _____
Tél. (dom.) : _____
Tél. (bur.) : _____
Courriel : _____

Paiement par carte de crédit :

Carte de crédit : Visa MasterCard

Numéro : _____

Date d'expiration : _____

Ou par chèque à l'ordre de Kéroul

Kéroul 

4545, av. Pierre-De Coubertin
Montréal (Québec) H1V 0B2

Tél. : 514 252-3104
Télec. : 514 254-0766

infos@keroul.qc.ca
keroul.qc.ca

5 M\$ POUR UN TOURISME ACCESSIBLE À TOUS

Aide financière maximale de 20 000 \$ par projet, jusqu'à 80 % des dépenses admissibles.

**SOUMETTEZ VOTRE PROJET
DÈS AUJOURD'HUI!**



**PROGRAMME D'ACCESSIBILITÉ
DES ÉTABLISSEMENTS TOURISTIQUES**

www.paet.quebec 514 252-3104

Kéroul 

Québec 