

# Le Baladeur

Propulsé par Kéroul

Automne 2023

Vol. 38 - N° 1



## Récit de voyage

Des loisirs accessibles et mémorables avec la Fondation des sports adaptés

## Itinéraire automnal

Lanaudière et Laurentides

## Colloque de Victoriaville

L'accessibilité, un pilier essentiel du tourisme durable

## Sommaire

Éditorial.....	2
Itinéraire touristique.....	3
Nouvelles certifications.....	7
Programme d'accessibilité des établissements touristiques.....	9
Dossier :	
Colloque de Victoriaville.....	12
Récits de voyage.....	16
Découverte culturelle.....	20
Partenariats.....	23
Actualités internationales.....	24
La vie de Kéroul.....	25

Photo de la couverture :

© Harmony Le Reste, Pierre Akkaoui



### Coordination

Estelle Cuillier, Faustine Maréchal

### Rédaction

Jacinthe Dumoulin, Faustine Maréchal,  
Bruno Ronfard

### Révision

René Kirouac, Lyne Ménard

### Infographie

Karl Rowley, Krafix.com

7665, boulevard Lacordaire  
Montréal (Québec) H1S 2A7  
514 252-3104

[info@keroul.qc.ca](mailto:info@keroul.qc.ca)

[keroul.qc.ca](http://keroul.qc.ca)

[lequebecpourtous.com](http://lequebecpourtous.com)

Le Baladeur est aussi disponible en version audio sur demande.

Kéroul remercie le ministère du Tourisme, le ministère de la Culture et des Communications, et le Secrétariat à l'action communautaire autonome et aux initiatives sociales, pour leur appui financier à la réalisation de la revue Le Baladeur.



## Éditorial

# Un vent de nouveauté

Un bon vent souffle sur ce Baladeur. Le vent des voyageurs qui sont plus nombreux que jamais à nous décrire leur périple ici ou ailleurs. Vous constaterez que le sport était à l'honneur cet été : du base-ball au VTT adapté et à la planche à pagaie en passant par le vélo de montagne. En prime, vous trouverez un itinéraire prêt-pour-le-voyage dans les régions des Laurentides et de Lanaudière, et des découvertes tactiles étonnantes à ne pas manquer au Musée des métiers d'art du Québec à Montréal.

Un vent de rassemblement et de réflexion avec le colloque *L'accessibilité, un pilier essentiel du tourisme durable*, organisé conjointement par Kéroul, la Ville de Victoriaville et le Groupe de recherche et d'intervention tourisme, territoire et société du département d'études urbaines et touristiques de l'UQAM. Cet événement réunira des acteurs de l'écosystème du tourisme et du développement durable ainsi que des chercheurs, des membres de Kéroul et des représentants de groupes communautaires. Vous en saurez plus en lisant nos quatre pages centrales. L'entretien avec le maire Antoine Tardif lève le voile sur la politique avant-gardiste de Victoriaville, une ville au centre du Québec, ainsi désignée non seulement à cause du nom de sa région, mais grâce à sa politique de développement durable et d'accessibilité.

Enfin, vous avez déjà remarqué les changements dans la maquette de ce Baladeur. Un vent de nouveauté a soufflé sur le logo de Kéroul et sur son image de marque. Désormais, tout se veut plus simple, plus coloré, plus vivant et... plus accessible. Nous avons aussi changé le type de caractères d'imprimerie que nous utilisons pour plus de lisibilité et d'accessibilité. Ces changements ne nous détournent pas de notre mission première : changer le visage du Québec en le rendant plus accessible pour tous. Des exemples concrets vous sont donnés dans les pages consacrées aux nouvelles évaluations et aux projets du Programme d'accessibilité des établissements touristiques (PAET) financé par le ministère du Tourisme et géré par Kéroul.

Bonne lecture et bon automne.

**Bruno Ronfard, directeur général**



Le Sentier des Cimes Laurentides © Daniel Desmarais

## Lanaudière - Laurentides

# Exploration automnale de cinq jours

► Ces deux régions offrent l'escapade automnale parfaite : un séjour de cinq jours et quatre nuits, modulable à votre guise, pour admirer les couleurs d'automne et goûter aux différents saveurs locales. Un délicieux rendez-vous pour les épicuriens !

### **Jour 1 : Saint-Jean-de-Matha**

Rendez-vous à [La Courgerie](#) à Sainte-Élisabeth. Visitez cette ancienne ferme ancestrale laitière transformée en jardins maraîchers et spécialisée dans la production de courges, citrouilles et potirons depuis 1999. Plus de trois cent variétés de courges et autres cucurbitacées y sont cultivées. Animations et démonstrations culinaires ponctuent la visite. En extérieur, le marché de potirons permet d'acheter vos courges. Vous

pouvez aussi vous balader sur le parcours interactif muni de votre téléphone intelligent, où vous trouverez des codes QR pour découvrir la culture et la cuisine des courges. Pascale et Pierre accueillent les visiteurs en automne du 22 septembre au 15 octobre, du vendredi au dimanche ainsi que le lundi de l'Action de grâce. Ne manquez pas cette dernière saison des jardiniers gourmands !

À environ 20 minutes de route, au pied de la Montagne-Coupée à Saint-Jean-de-Matha se trouve l'[Abbaye Val Notre-Dame](#), reconnue pour son architecture moderne remarquable, de bois et de verre. Sur place, approvisionnez-vous de produits confectionnés à l'atelier de l'Abbaye, tels les chocolats, les tisanes, le caramel ainsi que d'autres produits du terroir régional : marinades,



La Courgerie © Kéroul

confitures, produits de l'érable, terrines et bien plus encore. Dégustez un menu 100 % forêt au bistro de la Forêt ouvert à l'année. Prenez part aux différentes activités; randonnée gourmande, pique-nique forestier ou ateliers thématiques (réservation obligatoire). Le site de l'abbaye dispose aussi de plusieurs sentiers pédestres à travers la forêt et les champs, dont un sentier asphalté.

### Jour 2 : Saint-Jean-de-Matha - Rawdon

Sur la route arrêtez-vous à Saint-Ambroise-de-Kildare pour découvrir [Au jardin des noix](#), un lieu spécialisé depuis 2007 dans la production de noix et noisettes nordiques. L'entreprise offre une panoplie d'activités agrotouristiques sur place : une boutique, un petit bistro avec sa terrasse ainsi que des visites guidées et des ateliers culinaires (réservation obligatoire). L'autocueillette de noisettes n'est pas encore adaptée aux personnes se déplaçant avec une aide à la mobilité, mais il est possible de se promener sur le terrain à travers les arbres grâce à un chemin constitué de gazon et de terre battue. Cela se fait sans réservation pendant les heures d'ouverture de la boutique et jusqu'à

épuisement de la récolte. Laissez-vous envoûter par la variété des noix et autres trésors que vous pourrez vous procurer au bistro-boutique.

Une fois à Rawdon, partez à la rencontre du plus grand mammifère de l'Amérique du Nord à [La Terre des Bisons](#). Cette ferme agrotouristique familiale fait l'élevage de bisons depuis 1994, auxquels s'ajoutent maintenant des wapitis. Apprenez-en davantage sur ces grands gibiers au centre d'interprétation qui inclut également une salle d'exposition et une galerie d'art. Promenez-vous dans le sentier d'interprétation d'environ 1,5 km et profitez-en pour photographier les bisonneaux. Au kiosque, vous pouvez acheter souvenirs, grillades, saucisses, pâtés, tourtières et leur fameux TARTIN MC.



La terre des bisons © Kéroul / Promo Accès

### Jour 3 : Saint-Faustin-Lac-Carré

Mettez le cap vers le [Sentier des cimes Laurentides](#), une destination écotouristique accessible pour tous, inauguré en 2022. Première infrastructure du genre en Amérique du Nord, elle est construite sur le site patrimonial de l'ancienne pisciculture de Saint-Faustin-Lac-Carré, entre Mont-Tremblant et Sainte-Agathe-des-Monts. La passerelle et la tour d'observation sont conçues sans obstacle avec une pente douce de 6 %, ce qui rend la balade facilement accessible aux personnes avec une poussette ou en fauteuil roulant. Promenez-vous au niveau de la cime des arbres sur une passerelle de bois longue de 1,35 km. Apprenez-en davantage sur la faune et la flore locale grâce aux stations éducatives interactives et aux panneaux d'information qui se trouvent le long du sentier. Découvrez des points de vue magnifiques sur la forêt et les montagnes des Laurentides au sommet de la tour d'observation s'élevant à 40 mètres d'altitude. Comptez environ 2 heures aller-retour. Dégustez de savoureux plats au restaurant chez Émile et reposez-vous sur sa terrasse extérieure aménagée au cœur des jardins et bassins. Activités familiales, visites guidées, chansonniers les samedis et dimanches (réservation requise au moins 72 heures d'avance, en ligne ou par téléphone).

### Jours 4 et 5 : Les Basses-Laurentides

Empruntez une partie du [Chemin du terroir](#), un chemin balisé de la région des Laurentides de plus de 226 kilomètres qui vous permettra de découvrir l'agrotourisme, le patrimoine et l'histoire de ce territoire rural. Voici quelques activités suggérées le long de cette route. Premier arrêt sur la [Route des gerbes d'Angelica](#) créée il y a 14 ans, à Mirabel, par une quinzaine d'amis de longue date. Découvrez quatorze jardins thématiques, visuels et musicaux. Autodidactes et passionnés, les créateurs ont ajouté, au fil des années, une cuisine de transformation des plantes comestibles, une boutique de produits du terroir



La route des gerbes d'Angelica © Promo Accès

et de cadeaux, un bistro/pavillon quatre saisons, une crèmerie artisanale et divers parcours interactifs, thématiques ou saisonniers, ainsi que l'édition de contes pour enfants. Venez profiter de cet espace unique de contemplation et de créativité.

Évoquer l'automne au Québec sans croquer dans la saison des pommes ? Impossible ! Aux vergers [Domaine Lafrance](#) de Saint-Joseph-du-Lac, plus de vingt variétés de pommes sont cultivées et disponibles à l'autocueillette. En plus des 13 000 pommiers, on y trouve aussi 4 000 plants de vigne, 500 poiriers, 250 pruniers répartis sur un immense terrain de 30 hectares, de quoi... tomber dans les pommes ! Les installations comprennent une mini-ferme, des aires de jeux et de pique-nique, et le Bistro Lafrance, qui propose un éventail de lunchs sur le pouce, pâtisseries et beignes aux pommes. Avis aux gourmands !

Non loin, le [Vignoble Les Vents d'Ange](#) est un endroit unique, réunissant un espace viticole et une buvette extérieure où vous offrir une dégustation. Le domaine pourrait tout aussi bien s'appeler d'Amours-Lauzon et filles ! Cette



© Domaine Lafrance

### Suggestions d'hébergement

- [Château Joliette](#) (Joliette)
- [Hôtel La Porte de la Matawinie](#) (Saint-Jean-de-Matha)
- [Chalet Le Ludique](#) (Sainte-Émélie-de-l'Énergie)
- [Le P'tit Urbain](#) (Saint-Côme)
- [Les Chalets du Lac Grenier/Chalet Galinette](#) (Chertsey)
- [Domaine Saint-Bernard/Le Grand Saint-Bernard](#) (Mont-Tremblant)
- [Les chalets du ruisseau/ La Jolie Campagnarde](#) (Piedmont)
- [Gîte Vita Bella B&B](#) (Saint-Adolphe-d'Howard)
- [Hôtel Saint-Jérôme Best Western](#) (Saint-Jérôme)
- [Parc national d'Oka/Camping des Dunes](#) (Oka)

entreprise familiale trentenaire est aujourd'hui dirigée par un duo père-fille qui a à cœur de maintenir l'authenticité familiale et régionale. Juste à côté, vous pourrez cueillir courges et citrouilles au [Centre d'interprétation de la courge](#).

Ce sont plus de quarante-cinq espèces de cucurbitacées qui sont cultivées ici. Notez qu'en 2023, les cueillettes se font dans des champs éloignés nécessitant plus de déplacements et un accompagnement pour les personnes se déplaçant avec une aide à la mobilité.

Les légumes sont aussi disponibles directement au Marché de la courge, et des découvertes sont à faire au Petit Bistro et à la boutique.

Un peu plus loin, à Saint-Eustache, se trouve le [Vignoble Rivière du Chêne](#). En grande célébration cette année, le vigneron Daniel Lalande et son équipe soulignent leurs 25 ans de passion. Venez profiter d'une visite (autonome ou guidée), de dégustations commentées, de pique-niques au pied des vignes, ou savourer les accords mets et vins de la saison au Bistro VRDC. Une vaste sélection de produits certifiés IGP Vins vous est proposée. Certains déplacements sur le terrain peuvent s'avérer difficiles; nous recommandons aux personnes en fauteuil roulant de venir accompagnées.

Bon retour!

Article écrit en collaboration avec Nathalie Deschênes

**ARF-Québec**  
Agences Réceptives  
et Forfaitistes du Québec



### Centre des arts actuels SKOL (Montréal)

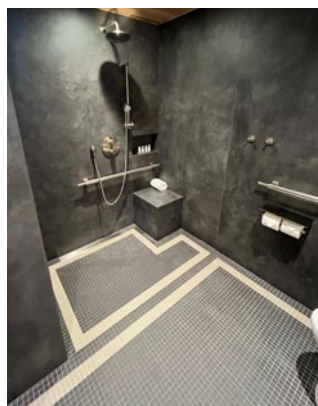
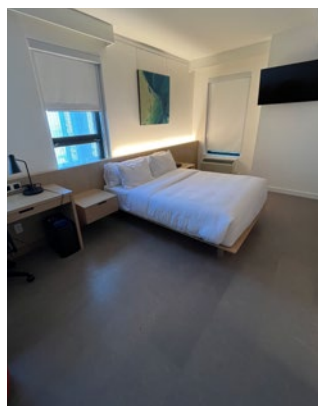


Ce centre offre un environnement dynamique dédié à l'art et à la culture. À l'entrée, une rampe d'accès en pente raide de 15 % est mise en place et aucun palier n'est prévu en haut. L'accès au lieu d'exposition se fait par

ascenseur (3<sup>e</sup> étage). Lors de notre visite, la salle d'exposition était vide, mais il est bon de savoir que l'accessibilité des expositions est un critère essentiel pour pouvoir y exposer. La salle de toilette est partiellement accessible. L'espace de manœuvre à l'intérieur et la zone de transfert sont restreints. Le personnel du Centre SKOL a récemment suivi une formation Service-Complice de Kéroul.



### Hôtel de l'ITHQ (Montréal)

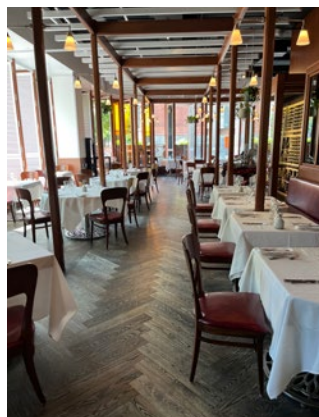


L'hôtel dispose d'un stationnement accessible intérieur réservé. Entrées possibles via la rue Rigaud, menant directement à la réception de l'hôtel, ou via la rue Saint-Denis. Tous les étages de l'hôtel sont accessibles grâce aux ascenseurs. L'hôtel comporte quatre chambres accessibles. Chaque chambre est dotée d'un lit queen, avec

un dessus du lit situé entre 46 et 50 cm de hauteur. Une zone de transfert de chaque côté du lit est également prévue. Les salles de bain sont spacieuses et équipées de douche sans seuil. Les chambres 813 et 814 possèdent un balcon mais l'espace de manœuvre sur celui-ci est légèrement restreint.



### Restaurant de l'ITHQ (Montréal)



Entrée aisément accessible depuis la rue Saint-Denis ou via l'intérieur de l'établissement. Une fois à l'intérieur, vous apprécierez l'aire de manœuvre spacieuse et un corridor de circulation permettant de se déplacer en

toute aisance. Le comptoir caisse et le bar sont légèrement trop hauts pour une accessibilité optimale. Cependant, le service à la table et un système de paiement amovible sont à disposition. Pour profiter du beau temps, une terrasse est accessible via un monte-personne. Les salles de toilette comportent une zone de transfert légèrement restreinte.



### Club Nautique de Carleton (Carleton-sur-Mer)



Espace de stationnement réservé près de l'entrée principale de la marina. Une rampe d'accès facilite l'approche vers celle-ci. La marina offre une salle de toilette accessible et un restaurant

## Nouvelles certifications

accessible. Un second espace de stationnement se trouve près de la rampe d'accès — en pente douce — menant au quai. Lors des marées basses, la pente de la rampe peut être plus abrupte.



### Manoir Belle Plage (Carleton-sur-Mer)



Cet hôtel dispose d'un espace de stationnement dédié à proximité d'une rampe d'accès menant à l'entrée principale comprenant deux portes automatiques. À l'intérieur, une rampe d'accès permet de se rendre à l'ascenseur menant aux étages supérieurs uniquement. Le restaurant n'est pas accessible car il est situé au sous-sol. Deux chambres accessibles possèdent un espace nécessaire pour manœuvrer facilement et un dégagement est prévu sous le lit. La salle de bain est équipée d'une douche sans seuil et d'un espace pour circuler aisément.



### Selectôtel Amqui, Restaurant Pastali (Amqui)



L'entrée offre des portes automatiques. Près de la réception, on trouve une salle de toilette accessible. Afin d'accéder au restaurant, il faut passer par l'entrée de l'hôtel. L'établissement offre une chambre

accessible se situant dans le bâtiment voisin. Un accès avec portes automatiques sur le côté du bâtiment est disponible. La chambre offre un accès sans obstacles. On retrouve un corridor de circulation d'une largeur d'un mètre sur le côté du lit. La salle de bain est spacieuse, équipée d'un bain avec un banc de transfert. La chambre dispose également d'un petit salon et d'une vue sur le plan d'eau.



### La Cache du Golf (Beauceville)



Deux espaces de stationnement réservés sont situés près de l'entrée principale. Une pente de 10 % mène vers l'entrée où deux portes automatiques permettent l'accès à la réception. À l'intérieur, un ascenseur donne accès à tous les étages. L'hôtel comporte six chambres partiellement accessibles avec vue sur le stationnement ou le golf. Les chambres sont spacieuses. Notez que les lits sont à une hauteur de 55 cm et ne disposent pas de dégagement. Les salles de bain sont accessibles et équipées de douche sans seuil. L'hôtel dispose également de salles de réunion et d'une toilette commune accessible au sous-sol.





© Centre récréotouristique des Hautes Terres

## Centre récréotouristique des Hautes Terres

# Conduire un véhicule tout terrain électrique adapté : une activité qui sort de l'ordinaire

Par Jacinthe Dumoulin

➤ Rendez-vous au nouveau Centre récréotouristique des Hautes Terres, situé à une trentaine de kilomètres au nord-est de Québec, à Sainte-Brigitte-de-Laval, dans la municipalité régionale de comté de la Jacques-Cartier. Ce centre loge au cœur des montagnes et de la forêt, à 500 mètres d'altitude, et s'étend sur un vaste territoire de 1,2 million de mètres carrés. Vous serez éblouis par le décor naturel. Le centre est tout nouveau, inauguré en janvier 2022. Il offre des activités quatre-saisons, parmi lesquelles la randonnée en véhicule tout terrain (VTT) adapté se démarque.

### La petite histoire

Le projet est une initiative de M. Clermont Vallée, qui rêvait de créer sur ses terres, acquises quelques années plus tôt, un centre récréotouristique et un lieu de villégiature pour permettre aux résidents et aux visiteurs de profiter de cette belle nature. M. Vallée n'a pas hésité à s'entourer d'une équipe de bénévoles passionnés de plein air pour créer, en 2019, un organisme à but non lucratif afin d'être en mesure d'accéder au financement nécessaire pour développer et exploiter le site. Entre autres, le Centre a obtenu, en 2021, une subvention



© Centre récréotouristique des Hautes Terres

de 67 397 \$ du Programme d'accessibilité des établissements touristiques (PAET) du ministère du Tourisme, géré par Kéroul, pour rendre le site accessible aux personnes ayant une mobilité restreinte.

### La randonnée en VTT adapté

Grâce à l'aide financière du PAET, le centre a acquis un VTT électrique adapté. Ce dernier est muni d'un siège élévateur pour le transfert sur le siège conducteur, d'un volant avec bras adapté et d'un bras électrique pour mettre un fauteuil roulant manuel sur une plateforme située à l'arrière du VTT. La location du VTT comprend les équipements sécuritaires, dont le casque protecteur et un appareil walkie-talkie pour communiquer au besoin avec le personnel d'accueil sur place.

Ainsi, tout est prévu pour vous permettre de vivre une expérience exceptionnelle active, en toute liberté, seul ou accompagné d'une personne sur le siège passager. Le sentier, qui se déploie sur quatre kilomètres, est aménagé avec certaines pentes et traverse une érablière. Prenez le temps de profiter de la nature, sans bruit de moteur, et arrêtez-vous pour admirer l'étendue des terres et divers points de vue époustouflants. Le bras mécanique facilite le transfert du fauteuil roulant pour l'installer au sol. Comme le centre est situé à 500 mètres d'altitude, les paysages qui se trouvent devant vous sont à couper le souffle.

### Le bâtiment d'accueil

Il s'agit d'un bâtiment neuf, en bois, chaleureux, bien fenestré pour offrir une belle luminosité et une vue sur la nature environnante.

Aménagé sur deux étages, le bâtiment est accessible à la clientèle ayant une mobilité restreinte. Un ouvre-porte automatique permet d'y accéder facilement et un ascenseur de se



© Centre récréotouristique des Hautes Terres

déplacer d'un étage à l'autre. Sur chaque étage se trouve une toilette accessible.

Pour le moment, le service de restauration est interrompu. Des recherches sont en cours pour trouver un nouveau fournisseur. Entre-temps, emportez votre nourriture et vos breuvages; des tables et chaises sont disponibles sur place. Le centre met à votre disposition un réfrigérateur, un four à micro-ondes, du café et de l'eau potable. Il n'y a pas de machines distributrices de nourriture ni de breuvages.

Les équipes s'activent à poursuivre le développement des activités. Des travaux sont en cours pour ajouter une section de 3 à 4 kilomètres de sentiers de VTT.

Le centre est ouvert tous les jours durant la saison estivale, jusqu'au début septembre. Le reste de l'année, vous pouvez avoir accès aux activités sur réservation. Il est préférable de réserver à l'avance la location du VTT électrique adapté.



© Centre récréotouristique des Hautes Terres

## Centre récréotouristique des Hautes Terres

400B, rue Auclair  
 Sainte-Brigitte-de-Laval (Québec) G0A 3K0  
 418 521-8420 [info@crdht.com](mailto:info@crdht.com)  
[www.crdht.com](http://www.crdht.com)

## PROMOUVOIR VOTRE ACCESSIBILITÉ POUR ATTIRER DE NOUVEAUX CLIENTS !

 DES PHOTOS POUR STIMULER L'INTÉRÊT

 DES VIDÉOS POUR VIVRE L'EXPÉRIENCE

 DES CAMPAGNES DE MARKETING NUMÉRIQUE POUR VOUS DÉMARQUER



[a-gendreau@promo-acces.com](mailto:a-gendreau@promo-acces.com)

+1 438 397-3759



## Colloque de Victoriaville

## L'accessibilité, un pilier essentiel du tourisme durable

► Sans accès pour tous, pas de tourisme durable. C'est ainsi que nous pourrions résumer le thème du colloque organisé à Victoriaville les 21 et 22 septembre 2023 par Kéroul, le Groupe de recherche et d'intervention tourisme, territoire et société du département d'études urbaines et touristiques de l'UQAM et la Ville de Victoriaville. L'idée de ce rendez-vous découle d'une volonté de rappeler que, si l'environnement est un enjeu déterminant, il ne faut pas négliger les autres volets du développement durable, sous peine de continuer à exclure une partie non négligeable de la population.

En effet, les personnes en situation de handicap rencontrent encore de nombreux obstacles quand elles veulent se déplacer vers et au sein des lieux touristiques. Il est temps que les politiques de développement touristique des territoires prennent en compte les besoins de ces personnes pour une pratique touristique plus inclusive, plus équitable et plus durable.

Le colloque est une occasion de favoriser des échanges entre acteurs du tourisme, chercheurs et représentants d'organismes de personnes handicapées, dont des membres de Kéroul. Le regard partagé est multiple grâce à des témoignages d'usagers, d'entreprises, de territoires, de décideurs et de chercheurs avec l'objectif de contribuer à l'amélioration de l'accessibilité des destinations touristiques.

Dans ces quatre pages, nous avons voulu mettre en lumière deux façons différentes de placer le volet social, et donc l'humain, au cœur des territoires. D'une part, la ville de Victoriaville est une pionnière en termes de politique de développement durable et d'accessibilité.

Cette ville est le premier territoire à avoir reçu le label Destinations pour tous au Québec. Le maire, Antoine Tardif, explique dans un entretien comment le développement durable et l'accessibilité sont au cœur de la vie municipale et de l'action d'un réseau d'acteurs privés et publics. De son côté, Dave Laveau, directeur général de Tourisme Autochtone Québec, nous explique comment le désir d'ouverture et de rapprochement est la motivation première du tourisme autochtone : une façon de mettre en avant une autre facette du volet social du développement durable.

Pour vous, les membres de Kéroul, nous rendrons compte des principaux échanges, d'abord en temps réel sur les médias sociaux, et plus tard dans ces pages.



© Ville de Victoriaville

Antoine Tardif, maire de Victoriaville

## « Le développement durable, c'est dans notre ADN »



La Ville de Victoriaville est engagée dans le développement durable et l'accessibilité universelle depuis plus de 25 ans. Elle a reçu le label Destination pour tous en 2017. Kéroul y organise son assemblée générale et le colloque *L'accessibilité : un pilier essentiel du tourisme durable*. Rencontrez avec le maire, Antoine Tardif.

**Le Baladeur :** Comment envisagez-vous, comme maire, la politique de développement durable ?

**Antoine Tardif :** Le développement durable, bien qu'il soit souvent associé à l'environnement, à Victoriaville, nous voulons vraiment le mettre en œuvre en tenant compte des trois volets : économique, social et environnemental. On s'est doté au début du mandat d'un plan stratégique pour la période 2022-2027. L'objectif qui prime

dans ce plan, c'est de passer du berceau au leader en développement durable. Chacune des trente-trois actions que nous entreprenons entre dans un des trois volets. L'environnement est une préoccupation essentielle. Cela fait plus de 25 ans que nous avons les trois voies à Victoriaville, soit le recyclage, le compostage et les ordures. Nous sommes aussi des pionniers au niveau du développement social, grâce à de grands leaders comme Bill Ninacs et grâce à notre Corporation de développement communautaire qui a été l'une des premières à être mise sur pied au Québec. Elle regroupe aujourd'hui soixante-huit organismes qui sont soutenus par la Ville. Il s'agit juste d'un exemple. Sur le plan économique, nous ne négligeons aucun effort pour transformer les parcs industriels en lieux vivants avec des places assises, beaucoup de verdure, des lieux de rassemblement, une piste cyclable, etc. Bref, nous intégrons un milieu de vie à notre milieu industriel. Nous sommes bien fiers de notre écoparc qui attire l'attention de nos homologues.

Pourquoi alors avoir créé une direction du développement durable dernièrement ?

Pour faire encore mieux ! Le développement durable, incluant le développement social, ne doit pas être une simple composante d'un service municipal ; il doit plutôt orienter l'ensemble de nos actions et de nos décisions sur une base quotidienne. Le Bureau du développement durable relève directement du directeur général. Il a un mandat transversal. Il propulsera, à compter de maintenant, les projets structurants de l'organisation, en tenant compte des trois composantes du développement durable. Il va siéger au comité de direction de la Ville. Il va



© Ville de Victoriaville

accompagner chacune des dix directions dans leurs prises de décision. Ceci nous amène, par exemple, à faire des aménagements plus accessibles ou plus abordables pour les familles plus vulnérables.

Plus précisément, quelle est votre action en matière d'accessibilité universelle ?

Tout ce qui est construit ou mis en chantier par la Ville intègre toujours les plus hautes normes d'accessibilité. Dans les nouvelles intersections municipales, nous avons toujours des feux avec sonorisation, les entrées de tous nos bâtiments municipaux sont accessibles et, dans tout ce nous construisons, il y a toujours une sensibilité à l'accessibilité. Nous travaillons fort avec nos partenaires pour que nos commerces et institutions aussi soient accessibles, pour que tout ce qui se construit soit accessible

universellement. Nous le faisons depuis de nombreuses années et, avec le Bureau du développement durable, cela va être encore plus fort. L'implication en accessibilité demande aussi la mobilisation des partenaires. Nathalie Roussel travaille spécifiquement sur l'accessibilité universelle depuis une vingtaine d'années avec son équipe. Mais il faut garantir les ressources financières et humaines pour mettre en œuvre cette vision sur le territoire.

Quels sont les obstacles ou les défis dans la mise en œuvre du volet social de l'accessibilité dans les municipalités ?

L'enjeu est de mobiliser les partenaires. Ce ne sont pas quelques petites actions qui vont faire la différence, c'est une mise en œuvre globale et intégrée dans chacune des directions et à laquelle la population adhère. Cela coûte un peu plus cher de rendre tous les lieux accessibles, d'acheter du mobilier adapté. Cependant, quand nous ajoutons le volet social, les retombées sont extrêmement positives pour la population. Au niveau économique, il y a aussi des retombées importantes en termes de notoriété de la ville et de tourisme. Prendre soin de notre population dans une perspective de développement durable, cela inclut l'accessibilité pour tous. C'est dans notre ADN et nous nous donnons les moyens de nos ambitions.



© Ville de Victoriaville

Dave Laveau, DG de Tourisme Autochtone Québec

## « Le tourisme autochtone, un outil de rapprochement »



Le volet social du développement durable est la motivation principale des acteurs du tourisme autochtone. Dave Laveau, directeur général de Tourisme Autochtone Québec et chef délégué au sein du Conseil de la nation huronne-wendat, nous explique pourquoi.

Le tourisme autochtone est en forte croissance au Québec. Pourtant, malgré les créations d'emplois et les recettes touristiques significatives, la raison principale n'a rien d'économique! Il en va plutôt des impacts sociaux positifs du secteur. Au menu : fierté, appartenance, langue, histoire, territoire... et surtout : un outil de rapprochement extraordinaire entre autochtones et allochtones.

### Le partage identitaire

Pour les autochtones, le tourisme est devenu un vecteur identitaire. Et, en partageant notre histoire, nous construisons des ponts et multiplions les ambassadeurs des cultures autochtones. Nous créons des rencontres qui ont un impact réel sur la société dans laquelle nous vivons.

L'ADN des entrepreneurs autochtones, c'est le partage! C'est de mettre en vitrine leurs ancêtres,

leur culture, de la faire vivre et de la partager. Ce sont des porteurs de culture qui sont dans le tourisme pour faire connaître leur communauté et leur culture.

Le rôle de Tourisme Autochtone Québec est de favoriser un écosystème pour aider nos entrepreneurs à déployer leur expérience pour que cette passion et cette fierté du départ soit durable et se concrétise au bénéfice du visiteur.

Ainsi, d'année en année, on augmente le nombre d'ambassadeurs de l'autochtonie au Québec et ailleurs. Un sondage récent que nous avons effectué avec la firme Léger montre que 89 % des Québécois veulent vivre une expérience culturelle autochtone : c'est énorme! Cependant, près de la moitié des mêmes Québécois nous révèle ne l'avoir jamais fait. Pour les prochaines années, c'est une opportunité incroyable de mieux se connaître, de vivre un tourisme durable fort et de continuer à ce que la destination se démarque face à la compétition mondiale!



Musée amérindien de Mashteuiatsh © Gaëlle Leroyer

Philadelphie, New-York, Boston

# Play Ball... accessible

Par Simon April

► Pour fêter nos 40 ans, trois amis et moi-même avons décidé de faire un « baseball road trip ». Cinq mois avant le départ, nous débutons l'organisation. Comme je suis en fauteuil roulant manuel, une bonne planification est la clé du succès d'un voyage mémorable !

## Première manche, la planification

Nous avons choisi trois destinations à parcourir en cinq jours en minivan avec trois conducteurs pour se relayer. Après étude des horaires des matchs et des distances, les villes de Philadelphie, New York et Boston sont sélectionnées. Vient ensuite la recherche d'hôtels accessibles à proximité des stades, des centres-villes et des stationnements, sans oublier quelques activités accessibles et les déplacements en transport en commun.

## Deuxième manche, le rêve sportif

Arrive le grand jour du départ pour Philadelphie. L'excitation est à son comble. Il nous faut plus de 12 heures pour s'y rendre. Et comme nous aimons les détours, une fois passées les douanes, nous nous dirigeons vers Cooperstown, la ville du Temple de la renommée du baseball majeur, très accessible aux personnes en fauteuil roulant. Quoi de mieux comme introduction à ce voyage sportif ! Après une arrivée tardive à Philadelphie, nous constatons que notre petit hôtel dans le quartier chinois est en réalité moins accessible que sur les photos (présence d'un bain et lit trop haut). Le lendemain, nous partons voir la fameuse statue de Rocky Balboa, rendu célèbre par les films de Sylvester Stallone, le centre-ville et le quartier historique. N'oublions pas que Philadelphie a



© Simon April

été la première capitale américaine. Je vous conseille également le Reading Terminal Market, où on peut trouver les meilleures spécialités culinaires locales. En soirée, il est temps d'aller à notre premier match. Notez que l'accessibilité des stades visités est bonne tant au niveau des infrastructures que des services. Pour terminer cette belle journée, nous allons manger un sandwich Steak Philly chez Geno's, l'inventeur de ce mets emblématique. L'endroit étant difficile d'accès en fauteuil roulant, nous décidons de le manger à l'extérieur.

## Troisième manche, vers la Grosse Pomme

Le lendemain matin, nous partons tôt pour New York, vu l'ampleur attendue du trafic. Une marée humaine se masse devant le Yankee Stadium, sous une chaleur de 38 degrés. Malgré quelques tentatives pour nous faufiler, nous sommes coincés dans la foule. Un agent de sécurité nous aperçoit et vient nous chercher pour nous aider à nous diriger vers nos sièges au 4<sup>e</sup> étage. Les indications sont claires pour les toilettes et





© Simon April

les comptoirs de restauration (logo de personne handicapée pour éviter les files d'attente). Cependant, une fois la partie finie, le retour à l'hôtel dans le Bronx s'avère pénible, surtout que le métro dans ce secteur est inaccessible pour moi. Il nous faut une bonne heure pour nous rendre à l'hôtel, situé à seulement 20 minutes à pied ! Pour la soirée, l'enjeu est de nous promener dans ce quartier un peu hostile aux touristes, et de nous trouver un restaurant. Après 30 minutes de promenade semée d'embûches de mobilité et de demandes d'information aux gens du secteur, nous trouvons un resto-bar classique new-yorkais avec un hommage à Marvin Gaye, un chanteur et auteur-compositeur américain. Malgré tout le stress et le dépaysement, ce sera l'un des moments les plus forts de notre voyage.

### **Dernière manche, la « Mecque » du baseball**

Pour la dernière journée, nous partons aussi très tôt afin d'arriver à Boston pour 13 h. Nous trouvons un stationnement pour personnes handicapées proche du stade avec un rabais de

50 % grâce à nos billets de match. Pour ceux qui ne sont jamais allés voir un match des Red Sox dans leur stade de Fenway Park, c'est un endroit mythique. Inauguré en 1912, c'est le plus ancien stade de baseball utilisé dans la ligue majeure. Dans le quartier du stade, toutes les rues sont fermées et tout le monde déambule librement entre restaurants et boutiques. L'accessibilité est très bien intégrée et indiquée. Si vous cherchez de l'information ou de l'aide, le personnel est omniprésent et est disposé à vous accompagner pour vous faire bénéficier d'une magnifique expérience. Pour le retour, nous avons choisi un hôtel un peu en retrait du centre-ville afin de réduire les coûts et de partir facilement le lendemain. Petite péripétie de fin de voyage, dans l'état du Massachusetts, il faut avoir son passeport pour rentrer dans les bars... Je vous conseille de séjourner à l'hôtel Double Tree Suites à Boston. Il y a des chambres accessibles, un lève-personne pour la piscine et le spa, et un bon service. N'oubliez pas d'appeler pour vos réservations de chambre : l'accessibilité étant souvent mal expliquée sur les sites Internet, cela vous évitera des déceptions.



© Simon April

### **Le coup de circuit du voyage**

Partout, nous avons eu un service magnifique : les gens nous aident sans qu'on le leur demande. Et mes partenaires de voyage ont été d'un soutien précieux pour les déplacements. Merci, les gars !



© Harmony Le Reste, Pierre Akkaou

## Fondation des sports adaptés

# Des loisirs accessibles et mémorables

Par Daphnée Gagnage

► Durant notre séjour dans les Cantons de l'Est concocté par Kéroul, ma meilleure amie et moi accompagnées de nos conjoints avons eu l'occasion de vivre des expériences étonnantes. Nous sommes tous les quatre adeptes de nouvelles sensations comme de beaux paysages et la Fondation des sports adaptés (FSA) a su allier les deux pour nous séduire.

### Le vélo de montagne adapté

La première activité que nous sommes invités à tester est une balade un peu particulière. Après quelques manœuvres pour m'y installer, me voici dans un fauteuil électrique tout terrain, au ras du sol et les jambes en avant.

Bien sûr, je me projette toujours dans un « Et si je l'avais chez moi » pour pousser mon analyse jusqu'au bout. Si en l'occurrence je suis forcée de constater que je ne pourrais pas m'y mettre seule, c'est bien l'unique point négatif que j'ai trouvé à ce nouveau destrier car, à n'en pas douter, le plaisir fut au rendez-vous !

Une fois quelques tours effectués dans le stationnement pour prendre la bête en main, nous partons. Mes compagnons de voyage circulent quant à eux en vélo électriques et sont autant en joie que moi. Je retrouve avec bonheur l'un de mes plaisirs de personne valide : me promener en forêt ! Lorsque l'on est en fauteuil roulant manuel, rares sont les sentiers réellement

accessibles entre les arbres, du moins par chez moi...

Il fallait que je vienne jusqu'ici, au Québec, pour bénéficier de ce privilège : parcourir la forêt, quel que soit l'état du sol sur lequel je roule. Après que nous ayons accédé à quelques jolis coins qui laissent nos yeux émerveillés, notre guide nous fait faire demi-tour pour nous amener dans une immense étendue d'herbe. L'objectif ? Mettre à l'épreuve mon bolide en prenant de la vitesse en ligne droite.

Le sourire aux lèvres, je découvre ce que le fauteuil dans lequel je me trouve a dans le ventre. Même si je me fais parfois avoir par les dénivellations de terrain qui influent sur le comportement de la roue motrice arrière (et donc sur mes accélérations), j'arrive à apprivoiser petit à petit ce formidable outil.

Malheureusement, toutes les bonnes choses ont une fin (sans compter que je commence à avoir un petit peu mal au coccyx après avoir passé plus d'une heure dans une position dont je n'ai clairement pas l'habitude). J'abandonne à regret mon vélo adapté car d'autres aventures nous appellent. Nous retrouverons les gens de la Fondation des sports adaptés demain pour une autre initiation.

### La planche à pagaie

Le lendemain donc, nous nous réunissons au bord d'un charmant lac. Le soleil est au beau fixe, à l'image de nos humeurs respectives. Il est temps pour nous d'essayer un nouveau loisir (en tout cas nouveau pour moi) : la planche à pagaie.

Mon fauteuil possédant de petits éléments électriques dans les roues, je préfère utiliser un fauteuil qu'on me prête pour cette sortie. Une fois installée dedans, et tandis que mon compagnon maintient la planche qui sera mon moyen de transport de l'après-midi, les bénévoles de la FSA m'installent dessus. Mes roues sont ingénieusement bloquées par des encoches, et sur chaque côté du paddle se trouvent deux

flotteurs qui préviennent tout risque de basculer. Il est quasiment impossible que je finisse à l'eau avec ces adaptations intelligemment pensées.

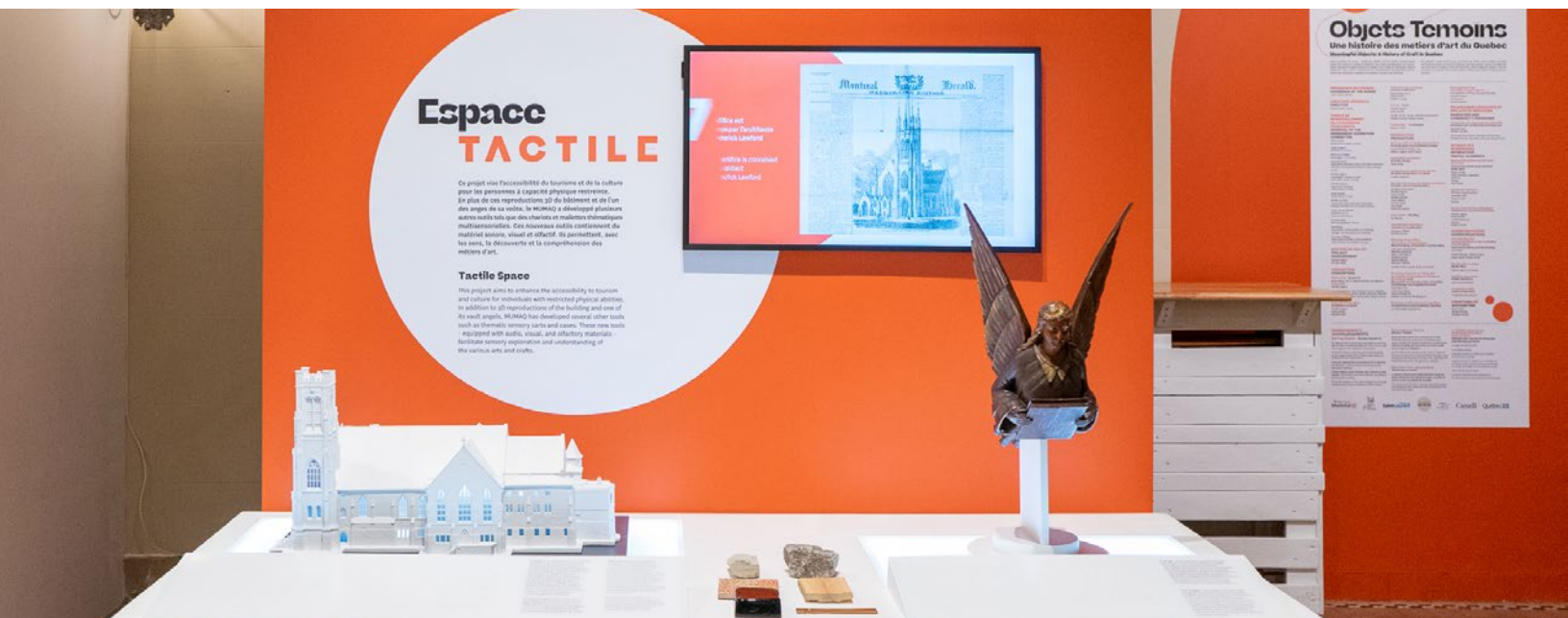
La balade est agréable. Je prends soin d'ouvrir grand les yeux devant la beauté de ce qui m'entoure. Je tente bien de ramer un peu pour aider la personne qui nous fait avancer, debout juste derrière moi, mais mes épaules me font défaut, tout comme ma main gauche qui manque de préhension. C'est donc d'un moment contemplatif dont je profite cette fois, loin de l'adrénaline de la veille.

### Satisfaction dans le cœur et dans la tête !

Je suis très contente de pouvoir ajouter à ma liste des activités vécues malgré mon handicap, ces deux belles expériences mises en place par Kéroul et la FSA. Mon cœur balance davantage vers celle qui m'a donné l'impression d'être active, qui m'a fait peur par courts instants, mais qui m'a surtout fait rire : la sortie en fauteuil tout terrain électrique. Cela n'enlève rien à l'intérêt du paddle sur un lac pour son côté calme, presque méditatif... sur un lac en tout cas !



© Harmony Le Reste, Pierre Akkaoui



© Mumaq

## Musée des métiers d'art du Québec à Montréal

# Un lieu unique avec un espace tactile et une vaste collection d'objets

Par Jacinthe Dumoulin

► Connaissez-vous ce trésor caché situé en dehors du centre-ville de Montréal, dans l'arrondissement de Saint-Laurent, adjacent au Cégep de Saint-Laurent ? Ouvert depuis 1978, ce musée a porté plusieurs appellations avant d'adopter son nom actuel, le MUMAQ, pour Musée des Métiers d'art du Québec, en 2020. Il est aménagé dans un édifice qui était à l'origine une église presbytérienne écossaise, située sur la rue Dorchester à Montréal. Son architecture néogothique est exceptionnelle, avec, à l'intérieur, ses immenses arches en bois, ses anges sculptés sur chaque arche et ses magnifiques vitraux qui rendent le lieu lumineux.

### Virage de l'accessibilité

Le MUMAQ a entrepris récemment le virage de l'accessibilité en vue de développer des projets d'inclusion des divers publics, notamment les

personnes en situation de handicap (visuel, auditif, cognitif et motricité). Cette initiative a été soutenue par une aide financière de 59 414 \$ du Programme d'accessibilité des établissements touristiques (PAET) du ministère du Tourisme, géré par Kéroul. Cela a permis d'amorcer un virage pour recevoir les personnes ayant une déficience visuelle.

Ce qui fait la différence dans ce musée, c'est l'Espace tactile situé à l'entrée du musée, un des rares lieux touristiques qui propose ce type d'installation. On y présente une maquette à explorer de manière sensorielle (tactile et odorante). Celle-ci est composée d'une reproduction du musée en trois dimensions permettant de se familiariser avec son architecture extérieure, d'une reproduction d'un des anges en bois disposés sur les arches et de

quelques extraits de matériaux utilisés pour la construction de l'église. Le tout est accompagné d'un texte transcrit en format braille et d'une vidéo sous-titrée (aucun son) décrivant l'histoire du musée, son architecture et ses composantes.

### L'exposition permanente du musée

Nommée *Objets témoins*, l'exposition permanente est facilement accessible aux personnes se déplaçant avec une aide à la mobilité. Des rampes permettent de circuler librement entre les différentes zones qui regroupent les objets témoins du savoir-faire et de la créativité des artisans, artisanes et artistes d'hier à aujourd'hui (vases, outils, meubles, vêtements, etc.) et regroupés par type de métiers d'art (tissage, couture, forge, ébénisterie, etc.), avec une ligne de temps, de la Nouvelle-France à aujourd'hui. Quelques postes d'écoute avec sous-titrage en français et en anglais facilitent les apprentissages sur les divers métiers d'art. Un autre poste d'écoute est également disponible sur une estrade accessible qui permet de visualiser les différentes œuvres de la collection du musée. Un banc permet de s'asseoir pour consulter cette vaste collection en toute liberté.

### Un espace plus ludique

Aménagé dans la zone d'exposition, cet espace propose certains jeux et questions pour valider les connaissances sur les métiers d'art et les matériaux. On y trouve aussi des objets à découvrir dans les tiroirs, bien rangés par types de matériaux tels que le verre, la céramique, le bois, etc. (non tactile cependant).

De plus, le musée innove avec son volet éducatif inclusif, réservé aux groupes de tout âge (aînés, scolaires, personnes en situation de handicap, nouveaux immigrant-e-s). Il s'agit de visites guidées et d'animations à l'aide des chariots remplis d'objets choisis tirés de la collection éducative ou de matériaux variés. Les visiteurs peuvent ainsi manipuler des objets de différentes formes et textures, découvrir leurs odeurs et



© Mumaq



© Mumaq



©Kéroul

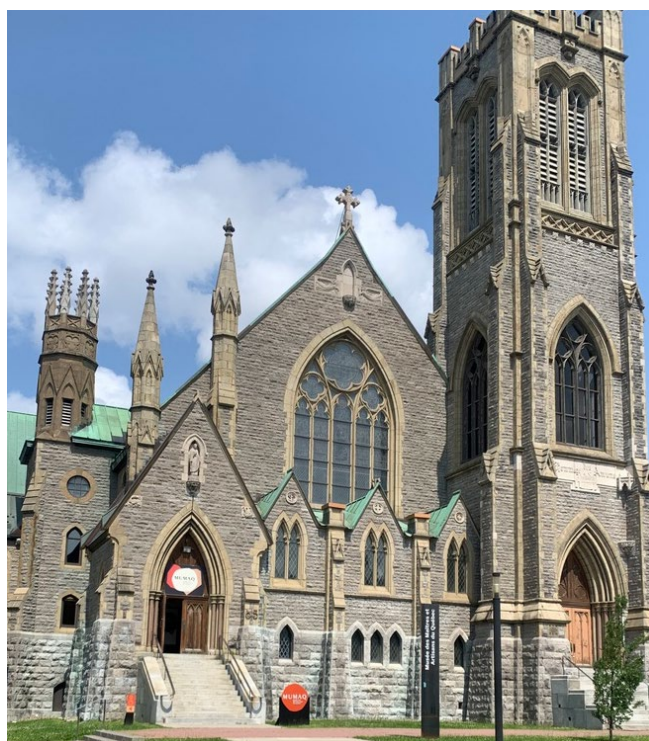
tenter de déterminer à quels métiers d'art ils se réfèrent. Des tablettes numériques complètent les visites guidées pour écouter des sons liés aux métiers d'art (la forge, la taille du bois, etc.). Le musée s'est également doté d'une mallette contenant des objets réconfortants pour calmer les personnes plus agitées, avant ou pendant une visite guidée, et d'un casque anti-bruit pour diminuer les bruits ambiants.

### Planifier votre visite

- Le musée est ouvert à l'année, du mardi au dimanche.
- Le premier dimanche du mois, l'entrée est gratuite et des ateliers sont proposés.
- En plus de l'exposition permanente, le musée présente deux expositions temporaires tout au long de l'année.
- Des visites guidées sans réservation sont proposées toutes les fins de semaine à 14 h à la clientèle individuelle; informez-vous sur la programmation en consultant le site Internet.
- Sur le site Internet, il est aussi possible de visionner les œuvres dans le confort de votre foyer. Vous pourrez faire une visite de la réserve muséale à 360 degrés.

### Musée des métiers d'art du Québec

615, avenue Sainte-Croix  
Arrondissement Saint-Laurent  
Montréal (Québec) H4L 3X6  
514 747-7367 [info@mumaq.com](mailto:info@mumaq.com)  
[www.mumaq.com](http://www.mumaq.com)



© Jacinthe Dumoulin

### Norme pour les espaces extérieurs

Isabelle Ducharme, présidente du conseil d'administration de Kéroul, a participé à l'élaboration de la norme pour les espaces extérieurs de Normes d'accessibilité Canada. Cette norme fédérale vise notamment l'accessibilité des voies de déplacement extérieures, des aires de pique-nique et de restauration publiques extérieures ou des espaces de jeu extérieurs. Elle devrait être publiée à l'été 2024. L'examen public auquel Kéroul a également participé a eu lieu cet été.

### Cap sur BivouaQ et ses aventures nautiques



© Coopérative BivouaQ

Déjà reconnue depuis 2021 pour ses séjours inclusifs en mode randonnée-camping, la coopérative BivouaQ s'est mise cet été en mode nautique grâce à l'acquisition d'une flotte de kayaks de mer adaptés. BivouaQ a organisé fin juillet sa première expédition sur l'eau d'une durée de cinq jours au Parc régional Kiamika (Laurentides) avec un merveilleux groupe! Au programme : du camping sur des îles et des plages, des feux de camp, de bons repas préparés par tous, de petites boissons revigorantes, de la

guitare et des histoires, de merveilleux couchers de soleil et de superbes journées en kayak. Un séjour débordant d'humanité, de rires, de solidarité et d'esprit de camaraderie! Du plein air inclusif pour toutes et tous comme on l'aime!

### Voyage de presse avec Tourisme Cantons-de-l'Est



© Harmony Le Reste, Pierre Akkaoui

En mai dernier, Kéroul a été sollicité par la photographe Harmony Le Reste afin d'offrir un périple enchanteur à son amie rédactrice venue de France. C'est ainsi que nous avons accueilli Daphnée et son conjoint Flavien en collaboration avec l'Association touristique régionale des Cantons-de-l'Est. Nous leur avons concocté un joli séjour mêlant découvertes sportives, culinaires et divertissantes. Nos deux voyageurs ont séjourné deux nuits au chalet Malaga des Chalets U. Ils sont allés à la rencontre de la Fondation des sports adaptés pour pratiquer la planche à pagaie et le vélo de montagne adapté électrique. Ils ont savouré de bons mets à la Fromagerie la Station — Économusée de la fromagerie fermière. Leur joie s'est manifestée au grand jour au Parc Découverte Nature de Coaticook, et elle a brillé de mille feux lors de l'inoubliable aventure nocturne au Zoo de Granby.

## Salon Autonomic de Paris Paris vaut bien deux événements

► Isabelle Ducharme, présidente du conseil d'administration de Kéroul, et Faustine Maréchalle, responsable des communications de Kéroul, ont participé au Salon Autonomic de Paris qui s'est tenu du 6 au 8 juin à la Porte de Versailles. L'occasion de faire connaître l'action et la base de données de Kéroul, et donc le Québec accessible, aux futurs voyageurs.

Cette présence a aussi permis de tisser des liens avec des représentants de ministères français et belges, ainsi que des responsables d'associations, et en premier lieu l'association Tourisme et Handicaps, dont la mission est proche de celle de Kéroul. Nos amis d'Atingo avait même fait le déplacement depuis Bruxelles pour venir rencontrer Kéroul.

Parallèlement se sont tenues les Rencontres internationales du Tourisme accessible



© Kéroul / Promo Accès

organisées par Tourisme et Handicaps. Isabelle Ducharme a participé à un panel intitulé Échanges de bonnes pratiques avec Jean Marc Mignon, président d'honneur d'ISTO (Organisation International de tourisme social), et des étudiants de l'IREST, qui ont proposé des suggestions de parcours en Ile de France pour un meilleur accueil lors des Jeux Olympiques de Paris 2024.

Ces journées furent aussi l'occasion d'échanger sur l'importance de la formation des acteurs pour garantir une véritable accessibilité des sites et des accueils touristiques.



© Kéroul / Promo Accès



K comme Kéroul

# Une nouvelle image de marque

Par Isabelle Ducharme, présidente du conseil d'administration de Kéroul



## Partenaire de découvertes accessibles

► L'image de marque de Kéroul a changé plusieurs fois au fil de ses 44 ans d'histoire, sans que ne soit complètement modifiée la signature connue.

En 2022, Kéroul s'est engagé dans une démarche de réflexion stratégique autour de ses valeurs et a défini ses objectifs stratégiques pour les trois prochaines années. L'axe central est de consolider l'expertise de Kéroul autour de l'accessibilité universelle pour promouvoir un tourisme durable et une culture pour tous. Cette expertise se décline autour de trois métiers : la certification et le conseil aux entreprises, la formation des employés et des gestionnaires pour renforcer la qualité de l'expérience-client, et la communication des lieux et événements accessibles auprès des voyageurs. Ceci peut se résumer dans les trois mots suivants : certification, formation, voyage.

Au terme de cette réflexion, il a semblé au conseil d'administration comme à l'équipe de Kéroul qu'un nouveau logo et une nouvelle image de marque pourraient mieux exprimer cette stratégie, d'autant que le logo actuel n'était pas très accessible pour certains.

### Un travail en plusieurs temps

Accompagnés par une compagnie experte dans ce type de démarche, en consultation

avec les employés, le conseil d'administration et des collaborateurs clés, nous avons adopté un nouveau logo constitué des trois métiers de Kéroul. C'est un logo simple, dynamique et coloré. Nous en avons aussi profité pour adopter des caractères typographiques accessibles. En outre, un slogan dit en trois mots ce que veut être Kéroul auprès des entreprises touristiques, du ministère du Tourisme, des partenaires de l'écosystème touristique et, bien entendu, des voyageurs en situation de handicap : un partenaire de découvertes accessibles.

L'équipe travaille aussi sur l'aménagement d'un site Internet plus simple et plus accessible, mais toujours aussi riche d'information pour mieux servir nos membres et nos partenaires.

### Partenaire de découvertes accessibles

En plus de changer de logo, Kéroul adopte un slogan pour clarifier sa mission.

- « Partenaire » met en avant l'accompagnement des entreprises comme des personnes qui souhaitent avoir des informations pour leur voyage.
- « Découvertes » évoque l'état d'esprit et les opportunités rendues possibles dans les domaines culturels et touristiques.
- « Accessibles » est la raison d'être de Kéroul. L'objectif reste d'ouvrir à tous les portes de découvertes touristiques et culturelles !



© Ville de Québec

## Québec Opération commerce accessible

► Dans le cadre de la semaine québécoise des personnes handicapées, la Ville de Québec, en collaboration avec le ROP03 (Regroupement des organismes de personnes handicapées de la région 03) et l'ARLPH (Association Régionale du Loisir des Personnes handicapées de la région 03), a invité des citoyens en situation de handicap de la ville, dont deux employés de Kéroul, Simon April et Jean-Michel Bernier, à participer à une conférence réunissant des médias et des décideurs de la région. L'objectif était de faire l'annonce de la bonification du programme PEA (Petits établissements

accessibles) de la SHQ/Ville de Québec à 30 000 \$ et la création d'un service clé en main pour en faire la promotion.

Dorénavant, une personne sera attitrée pour répondre aux demandes des commerçants qui veulent rendre leur commerce le plus accessible possible aux personnes à mobilité réduite. Les propriétaires volontaires seront accompagnés dans chacune des étapes de la mise en accessibilité des lieux.

Après la conférence de presse, une marche exploratoire sur la rue Cartier, dans le secteur de Montcalm, était organisée afin de faire découvrir aux différent(e)s élu(e)s et aux journalistes les défis que représente le manque d'accessibilité des commerces de proximité, et les solutions que la Ville et ses partenaires peuvent apporter.

## Faire un don à Kéroul

« Nous avons besoin de vous pour rendre la culture et le tourisme plus accessibles aux personnes en situation de handicap! »

– Isabelle Ducharme, présidente du conseil d'administration

Faire un don à Kéroul, c'est participer au maintien et à la mise en place des différents programmes permettant d'améliorer l'accès au tourisme et à la culture. Un reçu d'impôt sera émis pour tout don de 20 \$ et plus.

Merci à tous nos donateurs de croire en notre mission!

Comment faire un don?

- En ligne sur [www.keroul.qc.ca/dons.html](http://www.keroul.qc.ca/dons.html) (CanaDon)
- Par la poste, envoyez votre chèque à Kéroul, 7665, boul. Lacordaire, Montréal (Québec) H1S 2A7.
- Par téléphone au 514 252-3104, par carte de crédit (Visa ou Mastercard).



## Devenir membre de Kéroul

Soutenez le tourisme et la culture accessibles au Québec en devenant membre individuel (25 \$) ou membre corporatif (75 \$).

L'abonnement au Baladeur est réservé aux membres, il est compris dans l'adhésion. Remplissez le formulaire en ligne sur [www.keroul.qc.ca/formulaire-adhesion.html](http://www.keroul.qc.ca/formulaire-adhesion.html).

# Préparez votre voyage avec Kérroul et lequebecpourtous.com



Vidéos le Québec  
accessible



Articles  
de blogue



Récits de voyage  
au Québec



Idées de sorties  
par saison



© S. Laroche

Retrouvez-nous sur

