

# **le Baladeur**

Printemps 2022

Tourisme et culture pour personnes à capacité physique restreinte

Volume 36, Numéro 3

## Campez et profitez du plein air



**PAET :**  
des aides financières  
de près de 2,7 M\$

**Érablière Bernard :**  
devenir plus accessible,  
de génération en génération



## Sommaire

Éditorial	2
Actualités	3
PAET : Érablière Bernard	5
Les dernières évaluations de Kéroul	6
PAET : 2,7 M\$ pour 40 nouveaux projets	8
Sorties : Joie de vivre et sports nautiques adaptés	10
PAET : Le chalet La Voisine	12
Dossier : Campezz et profitez du plein air	14
Culture : L'accessibilité et l'inclusion, on en veut plus!	18



© Simon Laroché

# La force de la collaboration

Sentez-vous le vent d'air frais qui souffle à l'extérieur? Remarquez-vous la nature qui revit tranquillement avec les arbres qui bourgeonnent, les plantes et les fleurs qui ressortent tranquillement du sol et les vêtements qui s'allègent? C'est rafraîchissant et cela annonce également la sortie de notre magazine Le Baladeur du printemps.

Personnellement, je trouve que le sentiment de renouveau est souvent plus associé à la beauté du printemps qu'au jour du Nouvel An, surtout en fonction de nos conditions climatiques et du regain d'énergie que le changement d'heure nous apporte, accompagnés des odeurs printanières.

Pour cette édition printanière du magazine Le Baladeur, vous aurez comme à l'habitude un résumé des actualités de Kéroul et du programme PAET. Nous avons également évalué de nouveaux lieux, préparé un dossier sur les activités de camping et de plein air accessibles, que nous avons complété par deux récits sur des établissements qui ont bénéficié du programme PAET et un retour d'expérience de kayak adapté, tout cela afin de vous aider à planifier vos activités printanières et estivales.

Chez Kéroul, nous croyons en la force de la collaboration et du partage d'expertise. Nous sommes particulièrement fiers de l'aboutissement d'un partenariat en culture qui a mené à la sortie en février du guide de ressources de Kéroul dédié aux gestionnaires culturels pour les aider à améliorer leur accessibilité et leurs pratiques inclusives, « Pour une expérience culturelle accessible et inclusive ». Nous avons également publié le guide « Les maisons de la culture, infrastructures et services accessibles ».

Par nos actions et nos suggestions d'activités, nous espérons vous donner le goût d'explorer notre belle province et d'encourager l'industrie touristique qui a besoin et surtout hâte de vous voir et vous revoir.

Bonne lecture!

**Isabelle Ducharme**  
Présidente du conseil d'administration

Photo en couverture :  
Parc National d'Oka © Promo-Accès / Kéroul



### Coordination & rédaction

Faustine Maréchal

### Révision

René Kirouac, Lyne Ménard, Nathalie Roy

### Graphisme

Karl Rowley, [krafix.com](http://krafix.com)

Le Baladeur est publié 4 fois l'an par :



### Kéroul

4545, avenue Pierre-De Coubertin  
Montréal (Québec) H1V 0B2

Tél. : 514 252-3104

Télé. : 514 254-0766

[info@keroul.qc.ca](mailto:info@keroul.qc.ca)

[keroul.qc.ca](http://keroul.qc.ca)

[lequebecpourtous.com](http://lequebecpourtous.com)

Le Baladeur est aussi disponible en version audio sur demande.

ISBN : 978-2-922126-19-8

Kéroul remercie le ministère du Tourisme, le ministère de la Culture et des Communications et le Secrétariat à l'action communautaire autonome et aux initiatives sociales, pour leur appui financier à la réalisation de la revue Le Baladeur.



### La nouvelle brochure « Le Québec pour tous » est enfin disponible !

Nous sommes ravis de vous faire parvenir avec ce Baladeur un exemplaire de la nouvelle brochure « Le Québec pour tous ». Cette dernière a été complètement revisitée afin d'être plus pratique pour planifier vos sorties au Québec. Chaque région présente des établissements accessibles ou partiellement accessibles selon des catégories que nous avons définies ainsi : parcs et plein air, culture et patrimoine, saveurs et traditions, sports et loisirs ou encore hébergements. Nous espérons qu'elle vous donnera le goût de poursuivre vos escapades dans la belle province et que vous ferez de belles découvertes. Elle est également disponible en ligne dans un format interactif où vous pouvez cliquer sur chaque établissement afin de découvrir la fiche Kéroul en détail.

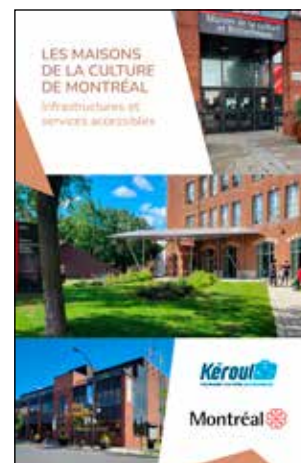


Hervieux, responsable du marketing du Centre Segal, ont pris la parole pour présenter leurs projets, l'impact de la gouvernance, l'importance du maillage, et les retombées actuelles et attendues avec la mise en place de leurs projets.

Vous pouvez consulter cet outil sur le [site de Kéroul](#), dans la rubrique Services aux entreprises, à l'onglet Guide pour une expérience culturelle accessible et inclusive. Il est disponible en [format PDF](#) et [Word](#).

### Sortie du guide « Les maisons de la culture, infrastructures et services accessibles »

Lors de notre dernier Baladeur, nous vous avons présenté le contenu de ce guide, mais il n'était pas encore tout à fait terminé. Vous pouvez désormais le consulter en ligne dans notre rubrique [documentation – outils](#) ou nous appeler pour en commander une version papier. Il vous sera d'une grande aide lorsque vous voudrez vous rendre dans une maison de la culture de Montréal. Vous pourrez ainsi planifier vos déplacements.



### Un succès pour le lancement du guide « Pour une expérience culturelle accessible et inclusive »

Le 24 février dernier, ce sont plus de 80 personnes qui ont participé au lancement en ligne de ce guide financé par le gouvernement du Québec. Le document se compose de deux parties distinctes. Tout d'abord, il propose une partie théorique où l'on explique aux gestionnaires culturels comment créer un parcours sans obstacles, comment bien concevoir sa signalétique, et comment adapter ses outils de communication et de promotion. Ensuite, des fiches de bonnes pratiques et des liens vers d'autres guides, articles de presse et vidéos viennent illustrer la théorie. Lors de l'événement, William-Jacomo Beauchemin, chercheur et médiateur d'Exeko, Sara Arsenault, chargée de projets au Centre des sciences de Montréal, et Émilie



### Participation de Kéroul au livre « Revisiter le consumérisme au Québec : état des lieux, défis et perspectives »

L'année 2021 a marqué les 50 ans de l'entrée en vigueur, au Québec, de la Loi sur la protection du consommateur. L'ouvrage cité en titre présente un bilan du mouvement consumériste au Québec, traite des enjeux qui caractérisent le rapport de pouvoir entre organisations et consommateurs, et présente des initiatives concrètes valorisant les intérêts des consommateurs.





Cet ouvrage réunit des textes d'auteurs provenant des milieux universitaires, mais aussi d'organisations sans but lucratif et paragonnementales. Sous la plume de Julie-Anne Perrault, ancienne coordonnatrice aux communications et marketing chez Kéroul, un chapitre est dédié au tourisme et a pour titre « Conjuguer les droits et les affaires : convaincre l'industrie touristique que les visiteurs handicapés sont des consommateurs à part entière ».

Cet ouvrage est en vente en ligne sur le site des [Presses de l'Université Laval](#).

## Poursuite des représentations physiques en Ontario et au Québec

Au mois de mai prochain, nous serons présents dans deux salons pour promouvoir le tourisme accessible au Québec.



Tout d'abord, nous nous rendrons au salon Abilities Expo de Toronto, les vendredi 13 et samedi 14 mai. Depuis près de 40 ans, ce salon est la source incontournable d'information pour la communauté des personnes handicapées, leurs familles et les personnes âgées. Des exposants de divers horizons sont présents : nouvelles technologies, santé, loisirs, voyages, sports...



La fin de semaine suivante, soit les vendredi 20, samedi 21 et dimanche 22 mai, nous participerons

au Salon Carrefour 50 ans + au Palais des congrès de Montréal. Ce salon regroupe plus de 200 exposants issus de divers domaines : santé, retraite, hébergement, loisirs, sports, vacances et bien plus encore. Venez nous rendre visite au kiosque 214.

## De nouvelles vidéos sur le tourisme accessible au Québec



Grâce au soutien financier de Développement économique Canada pour les régions du Québec et de l'Alliance de l'industrie touristique du Québec, trois nouvelles vidéos faisant la promotion de lieux accessibles au Québec arrivent !

La première, « Vivez l'hiver à fond au Québec », est déjà consultable sur notre chaîne [YouTube](#) et sur le site de [Kéroul](#). Deux autres vidéos mettant en avant la faune du Québec et le plein air au Québec sont en préparation. Si vous ne voulez pas rater leur sortie, abonnez-vous à notre page [Facebook](#).

## Kéroul recherche des formatrices et formateurs occasionnels

Nous sommes à la recherche de personnes dynamiques et dévouées, et ayant une déficience motrice ou visuelle, pour animer nos sessions de formation (virtuelle ou présentielle). Une solide expérience en animation de groupe ou en enseignement est souhaitée.

Pour consulter ou partager l'offre, suivez ce lien : [bit.ly/Emploi-Keroul-Formation](http://bit.ly/Emploi-Keroul-Formation).



## Érablière Bernard

# Devenir plus accessible, de génération en génération

Il y a du sirop d'érable qui coule dans les veines de la famille Bernard. En 2020, l'Érablière Bernard a célébré son 100<sup>e</sup> anniversaire. Ce qui a commencé comme un modeste projet d'acériculture s'est transformé en entreprise, au fil du temps. Aujourd'hui, Cathy et sa sœur Sarah en sont les gestionnaires. Elles représentent la cinquième génération à prendre soin de la terre familiale : « Et on a de la relève assurée, avec ma nièce Amanda qui s'est déjà montrée volontaire. »

Au départ une affaire de réunions de famille pendant le temps des sucres, l'érablière a été commercialisée dans les années 1980. Une douzaine d'agrandissements, une nouvelle boutique, un petit musée et un service de repas préparés ont successivement vu le jour.

À travers les années, l'accessibilité est toujours restée une préoccupation, peu importe la génération en charge. « Notre érablière est l'une des seules dans la région à être facile d'accès en fauteuil roulant », note Cathy, mais il y avait quand même des améliorations à apporter pour pouvoir offrir un parcours véritablement sans obstacle, « à commencer par la salle de toilette: elle était accessible, ses dimensions étaient correctes, mais elle ne respectait pas toutes les normes. »

Le Programme d'accessibilité des établissements touristiques (PAET) s'est alors avéré fort utile. « La subvention nous a permis de mettre la salle de toilette aux normes, et d'ajouter une deuxième entrée plus facile d'accès en fauteuil roulant. »

Mais ce n'est pas tout. Pendant ces rénovations, entamées en 2018, on en a profité pour revoir le circuit et y ajouter une passerelle extérieure en bois. « Auparavant, le local dans lequel on procédait à la transformation de l'eau d'érable était inatteignable en fauteuil roulant. On a transféré les installations dans un garage, qu'on a transformé en cabane à sucre. Et on a ajouté une rampe d'accès qui y mène ». Ainsi, les personnes en fauteuil roulant ont accès à chacun des recoins : la boutique, le centre de transformation, la cabane, et... le petit musée. « On voulait ajouter un aspect muséal, ludique et éducatif. C'est un grand succès! »

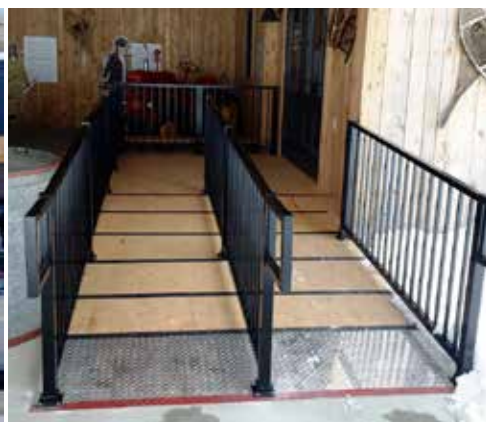
Et les aménagements ne sont pas terminés ! L'Érablière Bernard a mis en place un sentier d'un peu plus d'un kilomètre, qui permet de visiter le pourtour de l'établissement. Constitué de gravier bien tapé, le trajet est bien entretenu et permet une circulation en fauteuil roulant. « En fauteuil roulant motorisé, ça va très bien. Avec un fauteuil manuel, il est préférable d'avoir un accompagnateur », avise Cathy.

**Érablière Bernard** – Granby

[erablierebernard.com](http://erablierebernard.com)

Cathy Bernard 450 375-5238, poste 221

La cabane est ouverte cette année pour des repas de mets préparés et repas de cabane à la maison. La salle à manger reste cependant fermée et rouvrira en 2023.





## Les dernières évaluations de Kéroul

### **L'hôtel Escad Quartier Dix30** (anciennement ALT +) • Brossard

Situé sur le boulevard Leduc, en plein cœur du Quartier DIX30, cet établissement est un hôtel-boutique à l'esprit loft. Côté accessibilité, le stationnement intérieur bénéficie d'une place réservée pour les personnes handicapées, mais la circulation jusqu'à l'entrée n'étant pas sécurisée, il faut rester prudent. L'entrée et l'accueil de l'hôtel sont accessibles, avec de grands espaces au design épuré et actuel. Le restaurant est coté partiellement accessible car seulement 25 % des places sont accessibles (présence de marches pour les autres sections du restaurant). Quant aux salles de toilettes communes, elles sont partiellement accessibles. La salle de réunion et la salle d'entraînement sont adaptées et accessibles. Enfin, l'hôtel dispose de deux grandes chambres accessibles, équipées de cuisinettes. Le mobilier peut même être déplacé au besoin et les salles de bains sont aménagées pour les personnes handicapées.



### **Hôtel de Ville et bibliothèque** Côte-Saint-Luc • Montréal

Le stationnement et l'entrée de ce bâtiment sont accessibles. L'auditorium offre des places amovibles permettant de laisser des espaces pour des personnes se déplaçant avec des aides à la mobilité. L'intérieur de la bibliothèque offre un parcours sans obstacle où il est facile de circuler. La mairie, quant à elle, dispose de comptoirs trop hauts et sans dégagements. Enfin, la cote attribuée est partiellement accessible, à cause de l'accès aux salles de toilettes où les espaces sont parfois restreints et compliquent la circulation des personnes à mobilité réduite.

### **Traverse L'Isle-aux-Grues-Montmagny**

Avant toute chose, cette traversée dure environ 30 minutes et les horaires peuvent varier selon la saison et les marées. Il est donc bien important de se renseigner avant votre départ.

Dans la gare fluviale de L'Isle-aux-Grues, on retrouve une place de stationnement aménagée pour les personnes handicapées et un parcours sans obstacle entre le stationnement et l'entrée principale de l'établissement. Dans la gare fluviale de Montmagny, le stationnement pour les personnes handicapées n'est pas clairement identifié, mais le parcours pour se rendre du stationnement à l'entrée principale est sans obstacle. La largeur de la porte d'entrée est cependant restreinte. À l'intérieur de ces deux gares, une salle d'attente, une fontaine et deux salles de toilettes (hommes/femmes) sont accessibles.



**NM Grue-des-Îles** : Sur le pont des voitures de ce traversier, deux places de stationnement sont aménagées pour les personnes handicapées. La salle de toilette adjacente au stationnement, bien qu'équipée





d'une porte automatique, ne comporte pas de zone de transfert. Nous vous conseillons donc d'aller en gare avant ou après votre traversée. Enfin, sur le traversier, l'espace intérieur pour les passagers n'est pas accessible aux personnes circulant en fauteuil roulant, l'accès se faisant uniquement via des marches.

### La Société de transport de Laval (STL)

Récemment, nous avons évalué 43 agences de vente de titres de transport du réseau STL. Nous avons identifié les principales lacunes de ces établissements pour qu'ils puissent connaître les actions à entreprendre afin de rendre leurs infrastructures plus accessibles et sécuritaires. Ainsi, plus de 80 % des points de vente évalués offrent un niveau d'accessibilité complet ou partiel. Seulement huit agences évaluées sont non accessibles.



### Les centrales d'Hydro-Québec

Hydro-Québec offre des visites guidées de certains de ses centres d'interprétation et centrales hydroélectriques. Voici quelques sites intéressants à explorer :

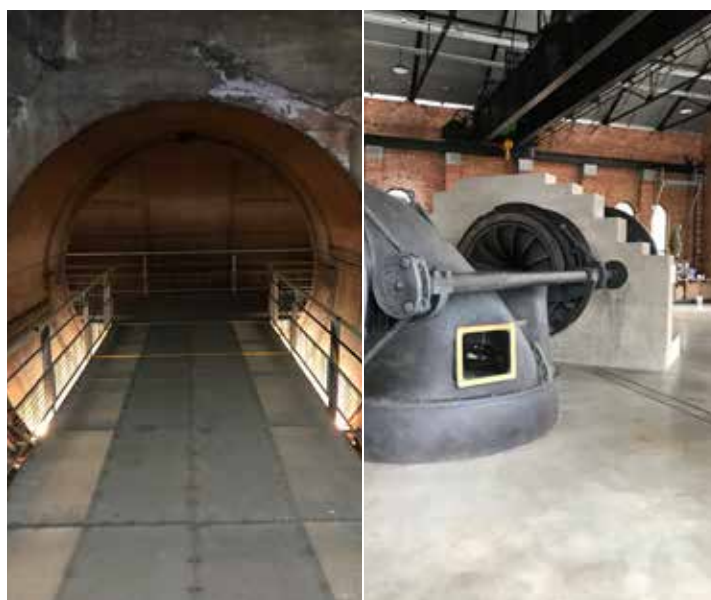
#### Siège social Hydro-Québec, Montréal

Le centre d'interprétation propose des explorations tactiles, met à disposition des casques pour visiter virtuellement les centrales hydroélectriques de Manic 5 et de l'Aménagement Robert-Bourassa, et dispose de sous-titres dans ses vidéos. De plus, à elle seule, la grande murale de Jean-Paul Mousseau vaut le détour. Cette œuvre magistrale est illuminée au moyen d'un système d'éclairage installé derrière et constitué de 1 280 mètres de tubes au néon de huit couleurs différentes.



#### La centrale de Shawinigan-2, Shawinigan

Explorez la centrale Northern Aluminium Company (NAC), première centrale du site à avoir produit de l'électricité. Restaurée et transformée en un vaste hall d'exposition, ce lieu accessible présente la collection de machines industrielles de la Cité de l'énergie et d'Hydro-Québec. Découvrez-y la conduite forcée, conduite dans laquelle s'écoulait l'eau qui faisait tourner les six turbines de la centrale. Par la suite, dirigez-vous vers la centrale Shawinigan-2, achevée en 1928. La deuxième partie de cette centrale est la première manifestation du style Art déco en Mauricie.



#### Centrale hydroélectrique de la Première-Chute • Notre-Dame-du-Nord

Une partie de cette centrale est accessible. Voyez comment est apprivoisée la puissance de l'eau. Découvrez une centrale de conception unique, apprenez l'histoire de l'électrification de l'Abitibi-Témiscamingue et comprenez le processus de production d'une énergie propre et renouvelable.





## Des aides financières de près de **2,7 M\$** pour améliorer l'accessibilité des établissements touristiques du Québec

Le 10 février dernier, le gouvernement du Québec et l'organisme Kéroul ont annoncé le versement de contributions financières totalisant 2 692 228 \$ afin de favoriser l'accessibilité des lieux et des établissements touristiques aux personnes ayant une incapacité. Ces montants permettront de soutenir la réalisation de quarante nouveaux projets d'accessibilité.

Depuis son lancement, le Programme d'accessibilité des établissements touristiques (PAET) a connu un important succès et a permis de soutenir la réalisation de 108 projets grâce à une enveloppe totale de 5 millions de dollars.

« Je suis très heureuse qu'autant d'entreprises partagent le souhait du gouvernement du Québec de rendre notre formidable offre touristique accessible au plus grand nombre, et ce, dans toutes les régions! Le Québec est reconnu pour son accueil chaleureux, et la réalisation de ces quarante projets d'accessibilité le démontre à nouveau. C'est avec fierté que je constate la mobilisation de notre industrie, qui s'investit pour maintenir la réputation du Québec comme une destination de choix pour les visiteurs. Je tiens par ailleurs à saluer l'excellent travail d'accompagnement de Kéroul auprès des entreprises de notre industrie ainsi que son professionnalisme de tous les instants. »

— **Caroline Proulx**, ministre du Tourisme et ministre responsable des régions de Lanaudière et du Bas-Saint-Laurent

« Nous remercions le ministère du Tourisme pour sa confiance. Ces quarante nouveaux projets démontrent bien le vif intérêt que les établissements touristiques québécois ont pour le développement de l'accessibilité de nos lieux et l'inclusion des personnes handicapées. Nous sommes plus que comblés par la multiplication des initiatives, et ce, malgré la pandémie, qui rend parfois la tâche plus compliquée et longue pour les propriétaires des établissements. La variété des projets soutenus par ce programme vient bonifier la gamme d'hébergements et d'attrait touristiques accessibles au Québec, et nous comptons bien poursuivre ce travail conjointement avec le ministère du Tourisme. »

— **Isabelle Ducharme**, présidente du conseil d'administration de Kéroul



**Photographies d'établissements ayant reçu la subvention du PAET et dont les travaux sont terminés.**

1 - Manoir du Lac William    2 - BIT Tourisme Chaudière-Appalaches    3 - Village du bûcheron




**Voici le tableau détaillé des quarante projets soutenus**

<b>ÉTABLISSEMENT</b>	<b>RÉGION TOURISTIQUE</b>	<b>MONTANT</b>
Le Ricaneux	Chaudière-Appalaches	26 454 \$
Musée minéralogique et minier de Thetford Mines (Minéro)	Chaudière-Appalaches	46 372 \$
Musée maritime du Québec	Chaudière-Appalaches	78 210 \$
Auberge Le Clos Joli	Laurentides	74 878 \$
Hôtel Cofortel	Québec	35 369 \$
Centre récréotouristique du Domaine des Hautes-Terres	Québec	67 397 \$
Gestion d'événements GESTEV – Projet Baie de Beauport	Québec	39 298 \$
Relais plein air du parc de la Gatineau	Outaouais	44 516 \$
Festival de montgolfières de Gatineau	Outaouais	71 880 \$
Camping aventure Mégantic	Cantons-de-l'Est	51 515 \$
Les amis des sentiers de Bromont	Cantons-de-l'Est	47 622 \$
Au cœur de la pomme	Cantons-de-l'Est	85 090 \$
Hôtel Manoir des sables	Cantons-de-l'Est	46 542 \$
Hôtel Le Chéribourg	Cantons-de-l'Est	78 462 \$
Société zoologique de Granby	Cantons-de-l'Est	100 000 \$
Association pour la mise en valeur de la rivière Gentilly	Centre-du-Québec	100 000 \$
Hôtel Le Victorin	Centre-du-Québec	84 564 \$
Village western de Kapibouska	Mauricie	49 574 \$
Camping Les Forges	Mauricie	18 702 \$
Gestion Nordet	Gaspésie	80 803 \$
Club nautique Carleton	Gaspésie	86 240 \$
Hôtel motel Belle plage Carleton	Gaspésie	29 261 \$
Sélectôtel Amqui – 9137-4041 Québec Inc.	Gaspésie	45 209 \$
Musée des maîtres et artisans du Québec	Montréal	59 414 \$
Auberge des Gallant	Montréal	63 518 \$
Hôtel Manoir Baie-Comeau	Côte-Nord	88 098 \$
Atikuss (Gestion Envirolik)	Côte-Nord	96 750 \$
Conseil de la Première Nation des Innus Essipit – Projet Pourvoirie des lacs à Jimmy	Côte-Nord	70 834 \$
Sentier Rivière-du-Loup/Témiscouata	Bas-Saint-Laurent	100 000 \$
Comfort Inn Rimouski	Bas-Saint-Laurent	88 800 \$
Hôtel Rimouski Centre des congrès	Bas-Saint-Laurent	87 200 \$
Comfort Inn Rivière-du-Loup	Bas-Saint-Laurent	90 000 \$
Centre des marais et ses habitants (Refuge Pageau)	Abitibi-Témiscamingue	56 674 \$
Les chalets Baie Cascouai	Saguenay–Lac-Saint-Jean	70 875 \$
Travelodge Alma	Saguenay–Lac-Saint-Jean	68 126 \$
À l'orée des champs – Entreprise agro-forestière DJFL	Saguenay–Lac-Saint-Jean	87 534 \$
Hôtel Delta Saguenay	Saguenay–Lac-Saint-Jean	62 719 \$
Centre de plein air Otis Nature	Saguenay–Lac-Saint-Jean	100 000 \$
Chalets Lanaudière	Lanaudière	97 891 \$
Camp musical Père Lindsay	Lanaudière	15 837 \$
<b>TOTAL DES PROJETS ANNONCÉS</b>		<b>2 692 228 \$</b>



© Colette Jean

## Joie de vivre et sports nautiques adaptés

PAR COLETTE JEAN

J'aime beaucoup être sur l'eau et pratiquer des activités nautiques. Mais cette fois-ci, je voulais en faire davantage pour ma forme physique et bondir de mon élan de bonheur et de joie profonde.

Comme je ne connaissais aucun endroit où exercer des sports nautiques adaptés, mise à part la voile adaptée, j'ai effectué des recherches sur Internet. Je suis ainsi devenue membre sur Facebook du

groupe Personnes à mobilité réduite et de la page de la Fondation des sports adaptés (FSA). J'ai aussi découvert Bivouaq. Et c'est là que tout a commencé.

Je me suis d'abord inscrite en ligne et j'ai rempli le formulaire du participant de la Fondation des sports adaptés (FSA). J'ai précisé mes activités favorites et j'ai donné quelques renseignements personnels. Une fois ces étapes complétées, l'équipe de la FSA programme des activités et envoie les plages horaires afin que nous puissions choisir les moments qui nous conviennent le plus. S'il fait mauvais temps, l'activité est reportée. La FSA dispose de quelques plateaux accessibles et organise des sorties partout au Québec, comme à Bromont, Cowansville, Saint-Jean-sur-Richelieu ou encore Victoriaville.

Ma première activité fut le ski nautique à Bromont. Ils sont très bien organisés : équipements nautiques adaptés, quai hydraulique, accessoires et un personnel exceptionnel. Nous disposons d'aide pour les transferts hors de l'eau et dans l'eau. J'ai adoré cette expérience, et j'espère en refaire cet été.

Ma deuxième expérience fut la planche à pagaie (*paddle board*) à Cowansville. L'eau était calme au début et j'ai pu apprendre rapidement à manier la pagaie. Il est possible de rester dans son fauteuil, ou d'être directement sur la planche avec un siège rehaussé. J'ai choisi de rester dans mon fauteuil pour avoir une vue d'en haut. Payer en regardant au loin me donnait un sentiment de liberté et d'accomplissement personnel. Deux personnes vous accompagnent de chaque côté, pour votre sécurité. J'ai eu la chance d'en faire pendant deux heures. Je me suis donnée à fond et le lendemain, quelques muscles dont j'ignorais l'existence se sont fait sentir ! J'ai apprécié cette activité et j'aimerais la pratiquer de nouveau, assise directement sur la planche avec le dossier rehaussé, pour voir la différence.

Afin de faire plus de sorties cette année, j'ai investi dans un kayak pour avoir plus de stabilité. J'ai déjà pratiqué ce sport un été complet, ainsi que le canoë ; je sais donc à quoi m'attendre.

Mon kayak est gonflable et muni de sièges à attaches, de pagaies, d'une pompe, d'appuie-pieds et même d'ancrages pour mettre des cannes à pêche. Le kayak est pratique, car je peux partir avec mon conjoint et mes amis. Nous pouvons ainsi vivre de beaux moments en pique-nique sur le bord de la plage, dans les petites baies, ou sur une île inconnue, qui sait ? Je reviendrai bientôt vous faire part de mes expériences.



Toutes ces activités nautiques peuvent se pratiquer avec les différents organismes cités plus haut, ou tout simplement avec des amis un peu partout au Québec.

Pour vos premières fois, je vous conseille d'être accompagné pour être guidé et rassuré. Ensuite, vous pourrez rêver d'être autonome et savourer la joie de ces beaux sports nautiques.

Pour terminer, je fais des démarches avec la Ville de Sherbrooke pour obtenir un quai accessible au Club

nautique de la plage du parc Lucien-Blanchard. C'est un long processus, mais je vous tiendrai au courant.

Je vous souhaite un bel été, qui s'en vient à grands pas... à grands coups de pagaie!

« Nous croyons regarder la nature et c'est la nature qui nous regarde et nous imprègne. »

— Christian Charrière

© Colette Jean



## Partenaire de vos *escapades!*



1 888 957-2673  
www.gorampe.com  
info@gorampe.com

# GORAMPE

.com

SOLUTIONS EN ACCESSIBILITÉ





## Le chalet La Voisine adapté pour les personnes à mobilité réduite

Située entre Québec et Trois-Rivières, dans la belle région de Portneuf, cette maison de campagne centenaire offre une vue magnifique sur les champs et les montagnes environnantes tout en étant à proximité des commodités. Appelé La Voisine, ce chalet est situé juste à côté de La Campagnarde, un autre chalet du groupe Tourisma.

Initialement, ce chalet appartenait à une jeune mère qui rencontrait des difficultés de mobilité. Ainsi, le rendre accessible aux personnes à mobilité réduite est une façon de lui rendre hommage. Peu après l'acquisition du chalet, Jérôme Voyer, le propriétaire des Chalets Tourisma, s'est rendu à une réunion organisée par la MRC de Portneuf où Kéroul était convié pour parler du Programme d'accessibilité des établissements touristiques (PAET). Une fois son intérêt signifié à Kéroul pour rendre ce chalet accessible, les démarches ont pu démarrer et Nathalie Roy, coordonnatrice du programme, est venue rencontrer Monsieur Voyer à Saint-Léonard-de-Portneuf.

Des dix chalets du groupe, le chalet La Voisine a été sélectionné pour le programme, car il n'était pas

encore en activité. Les autres chalets étant réservés pour une partie de la saison, effectuer des travaux dans ce chalet simplifiait bien des choses. Malgré la pandémie de Covid-19 et le manque de main-d'œuvre, les travaux se sont bien déroulés et le chalet est désormais prêt à recevoir des voyageurs.

Le chalet La Voisine peut accueillir jusqu'à huit personnes, en offrant une chambre accessible au rez-de-chaussée et trois autres chambres à l'étage. La subvention du PAET a permis de rendre accessible cet établissement avec un parcours sans obstacle depuis le stationnement. Une rampe d'accès a été mise en place et un patio extérieur a été aménagé pour profiter de la vue et accéder au spa.

À l'intérieur, les espaces communs sont très accessibles. Le chalet offre la possibilité aux personnes se déplaçant avec une aide à la mobilité de participer à la préparation des repas dans un espace pratique et adapté. Sur le même étage, la salle de bain dispose d'une douche sans seuil et est complètement aménagée pour faciliter l'utilisation par une personne en fauteuil roulant. Enfin, la chambre dispose d'un grand lit (*queen*) avec un dégagement permettant d'utiliser un lève-personne.

Jérôme Voyer nous explique que le projet d'accessibilité s'est très bien déroulé : « Le processus est très bien accompagné par Kéroul. Nous avons rapidement compris les étapes et nous avons été bien encadrés. Cela demande bien entendu du temps ; il faut gérer les travaux, mais le résultat en vaut la peine. Aujourd'hui, notre chalet adapté La Voisine offre des prestations appréciées de tous. Les personnes à mobilité réduite sont désormais



une nouvelle clientèle ; nous aimons cela et nous poursuivrons l'aventure en adaptant d'autres de nos chalets dès que nous le pourrons». Il conclut en ajoutant : « Rendre accessible un chalet nous a permis de toucher plus de personnes, et cela n'empêche pas nos anciens clients de le réserver, c'est assurément un processus gagnant. »

## Des activités pour tous dans les alentours

Sur place, l'ambiance chalet est au rendez-vous. Des jeux de société et de bons soupers à partager sont les occupations favorites des voyageurs. La terrasse adaptée permet de profiter de moments à l'extérieur pour organiser de bons barbecues et se reposer au calme, face à la nature environnante.

Pour les plus sportifs, vous trouverez un accès direct à la [Vélopiste Jacques-Cartier/Portneuf](#) qui présente une légère dénivellation permettant de faire de jolies promenades. En hiver, il y a un accès direct au sentier fédéré de motoneige.

Dans les alentours, des activités variées sont disponibles pour animer vos journées :

- **Ski Saint-Raymond** : une station de ski proposant la location de matériel adapté : monoski ou dualski, moniteur sur réservation.
- **Randonnée dans la Vallée-du-bras-du-Nord** : avec l'agence inclusive en tourisme d'aventure [Bivouac](#), organisez une randonnée en Joelette ou avec un hippocampe pour découvrir les paysages majestueux de la vallée.
- **Visite de Deschambault-Grondines** : explorez ce joli village à proximité du fleuve Saint-Laurent. Découvrez son [église](#), son [vieux presbytère](#) et son [centre d'interprétation du Chemin du Roy](#).
- **Réserve faunique de Portneuf** : découvrez des paysages sauvages entre monts pittoresques, cascades tumultueuses et ruisseaux paisibles.
- Vous pourrez aussi trouver des idées de sorties sur le site Internet de la [MRC de Portneuf](#). Vous y trouverez des informations pratiques sur [la plage Eau Claire](#) qui se situe non loin du chalet, ou encore sur le Mont-Laura et son panorama époustoufflant.

### Informations pratiques

1170, rang Saint-Paul, Saint-Léonard-de-Portneuf  
1 581 318-8836 [tourisma.ca](http://tourisma.ca)





# Campez et profitez du plein air

Parc National d'Oka © Promo-Accès / Kéroul

Quoi de mieux au printemps, en été, voire au début de l'automne de parcourir le Québec et de séjourner au grand air? Que vous fréquentiez des campings proposant des prêts-à-camper adaptés ou que vous réserviez votre emplacement et apportiez votre propre matériel, vous pouvez répondre à l'appel de la nature! Afin de bien planifier vos escapades, voici un dossier proposant de beaux campings accessibles et des organismes mettant à disposition du matériel adapté. De cette façon, vos vacances vous procureront de bons moments de détente et de beaux souvenirs.

## Cantons-de-l'Est

### **Camping Melbourne • Melbourne**

Dès l'arrivée sur le site, les installations adaptées sont visibles avec un parcours sans obstacle du stationnement jusqu'à l'accueil. Ce camping offre deux sites accessibles près de tous les services, eux aussi accessibles : bloc sanitaire, restaurant, jeux d'eau et piscine de style plage. Les deux terrains réservés aux personnes à mobilité réduite sont sans pente et disposent d'une table de pique-nique adaptée. L'accueil offre un comptoir abaissé, un accès au dépanneur et une cantine accessible.



### **Parc régional du Mont-Ham • Ham-Sud**

Ce parc régional offre une expérience de camping hors du commun. Le sentier Waban-Aki, une boucle de 1 km aménagée en forêt, amène directement sur le site d'un tipi accessible où il est possible de passer la nuit après une soirée au bord du feu. Le bloc

sanitaire, un coin « cosy » et un petit dépanneur sont accessibles et se situent dans le bâtiment d'accueil.



### **Camping secteur Franceville • Parc national du Mont-Mégantic**

Les astronomes en herbe aiment particulièrement ce lieu qui abrite l'observatoire du même nom. Ce camping se compose de 21 sites de camping accessibles avec deux services (eau et électricité) et de 16 sites de camping accessibles sans services. L'accueil et le bloc sanitaire sont accessibles aux personnes à mobilité réduite dans ce secteur du parc.



© Sépaq Mathieu Charland

© Sépaq Steve Deschenes



### Mauricie

#### **Camping Les Forges • Trois-Rivières**

Ce camping offre des installations accessibles dès l'enregistrement à l'accueil. Les deux blocs sanitaires et la buanderie sont totalement accessibles et à proximité de la salle communautaire, du quai pour la pêche ou pour aller se rafraîchir dans les jeux d'eau. Pour choisir un site accessible, il faut contacter le camping qui proposera un emplacement selon les goûts et les besoins de chacun.



### Montérégie

#### **Camping Choisy • Rigaud**

Situés dans le secteur du parc, deux grands emplacements de camping sont équipés d'une table de pique-nique et d'un coin feu adaptés. Ils se trouvent juste à côté du bloc sanitaire accessible. L'ensemble des services, soit dépanneur, buanderie et salle communautaire, sont faciles d'accès. Un lève-personne en bordure de la piscine permet de profiter des beaux jours de la saison sans obstacles.



#### **Camping La Clé des champs Complexe VR • Saint-Philippe**

Ce camping pour véhicule récréatif offre deux emplacements en pavé uni accessibles et à proximité du bloc sanitaire accessible. Les emplacements disposent d'une table de pique-nique adaptée, d'électricité, d'un robinet d'eau ainsi que d'un foyer. Un lève-personne est installé en bordure de la piscine pour faciliter la baignade. L'accueil et la salle communautaire sont aussi

accessibles et il est facile de se déplacer sur les chemins en asphalte pour découvrir ce magnifique camping.



### Îles-de-la-Madeleine

#### **Camping Parc de Gros-Cap • L'Étang-du-Nord**

Pourvu de 132 sites de camping pour tentes ou véhicules récréatifs, avec ou sans service, le Parc de Gros-Cap est un joli terrain de camping où séjourner lors d'un séjour aux Îles-de-la-Madeleine. Le bloc sanitaire accessible, comprenant douche et salle de toilette, est situé au pavillon de service près de l'accueil.



© Camping Parc de Gros-Cap

### Lanaudière

#### **Camping Belle-Vie • Sainte-Julienne**

Ce camping familial 4 étoiles propose des sites accessibles pour monter sa propre tente, près de l'accueil, de la salle communautaire et du bloc sanitaire accessible. Partout, le sol est en terre battue ou en pelouse. Les emplacements offrent deux services (eau et électricité) et disposent d'un foyer surélevé. En saison estivale, de nombreuses activités sont proposées sur place pour animer les journées des petits et des grands. Les jeux d'eau, la piscine et la rivière sont des lieux privilégiés pour se rafraîchir.





## Laurentides

### Chalets compacts et tentes Huttopia • Parc national d'Oka

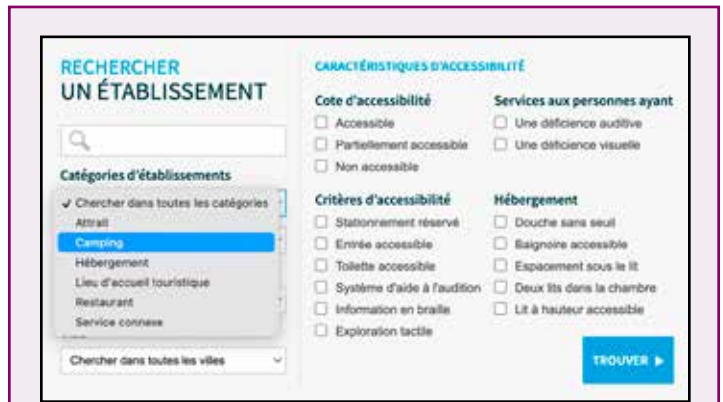
Dans le secteur des Dunes, deux tentes Huttopia adaptées sont installées. La plage se situe non loin et est facilement accessible en fauteuil roulant ou en hippocampe (location sur place). Ces tentes sont montées sur un emplacement quasi sans pente et offrent un comptoir avec dégagement, une plaque de cuisson abaissée, une table de pique-nique et un espace feu adaptés. Aussi, deux chalets compacts spécialement adaptés pour les personnes à mobilité réduite sont disponibles. Tout a été pensé pour maximiser l'espace : une cuisinette accessible, un divan-lit, un lit simple et deux causeuses sont à disposition des visiteurs. La salle de bain comporte un bain accessible.



## Outaouais

### Camping Parc de la Gatineau • Lac-Philippe

Situé à moins de 15 minutes de la colline du Parlement, ce camping offre la nature à proximité des services de la ville. La yourte Wanakiwin est adaptée pour les personnes à capacité physique restreinte. En vous munissant d'un sac de couchage et de nourriture, vous serez assurés de passer un beau moment dans cet établissement insolite et rustique. Une table de pique-nique accessible est présente sur place. Non loin, se trouve un bloc sanitaire adapté comprenant une douche-cabine et une grande salle de toilette. Le camping comporte également 250 emplacements, pour la plupart accessibles en voiture. Les accès pour ériger les tentes et tentes-roulottes peuvent être plus ardues à certains endroits, pensez à valider avec le personnel du parc avant de réserver.



## Trouvez plus de campings en ligne !

La base de données de Kéroul propose également 40 autres campings partiellement accessibles partout au Québec. Selon vos besoins, certains de ces endroits pourraient répondre à vos attentes. Allez faire un petit tour et magasinez votre camping pour cet été !

## La nouvelle plateforme du CIVA



Le Centre d'intégration à la vie active (CIVA) propose un nouveau service de prêt de matériel sportif et de plein air adapté. Les personnes en situation de handicap physique membres du CIVA peuvent désormais profiter tout à fait gratuitement d'une variété d'équipements adaptés : luges de ski de fond ou de patin, tricycles, vélos à bras, joëlettes, fauteuils de randonnée, etc.

Pour emprunter du matériel, rendez-vous sur le site Internet du CIVA, à la rubrique services – Prêt de matériel, puis choisissez le matériel qui vous convient et remplissez le formulaire. Un membre de l'équipe vous contactera pour confirmer votre réservation.

Découvrez la plateforme dès maintenant : [civa.qc.ca/liste-de-materiel-de-prest](http://civa.qc.ca/liste-de-materiel-de-prest).





### Le prêt de matériel avec Zone Loisir Montérégie

Amatrices et amateurs de plein air, si vous êtes en situation de handicap et que l'organisme que vous fréquentez est **membre de Zone Loisir Montérégie (ZLM)**, sachez que votre organisme peut emprunter gratuitement les équipements plein air de ZLM : matériel de camping (tente, matelas, réchaud, ustensiles), luge adaptée qui permet de faire de la planche à roulettes, et planche à pagaie adaptée (à partir de juin 2022).

Pour de plus amples renseignements, contactez Isabelle Bonin, [ibonin@zlm.qc.ca](mailto:ibonin@zlm.qc.ca) ou 450 771-0707, poste 1.



### Le matériel disponible dans le réseau de la Sépaq



© S. Laroche

Dans plusieurs parcs de la Sépaq, vous pouvez emprunter des équipements adaptés en saison estivale, tels que :

- **Fauteuil Kartus** : fauteuil roulant spécialisé conçu pour courir en duo et vivre des activités de plein air pour les personnes à mobilité réduite.
- **Fauteuil Hippocampe** : fauteuil roulant adapté à la baignade et au sable.
- **Fauteuil Trackz** : fauteuil roulant tout-terrain adapté et léger qui permet de profiter d'activités en plein air.
- **Tricycle Opair** : vélo qui permet de transporter un fauteuil roulant à l'avant.

Pour savoir dans quels parcs vous pouvez réserver ce type de matériel, rendez-vous sur le site de la Sépaq à la rubrique [Accessibilité - Prêt gratuit d'équipement](#).

### Sortez avec Bivouaq



L'agence de tourisme aventure inclusif BivouaqQ organise des séjours guidés de plusieurs jours pour des groupes incluant jusqu'à 30 % de participants en situation de handicap. C'est la dynamique du groupe qui solidairement rend les excursions accessibles. La Forêt Ouareau, le Réservoir Kiamika, le Parc National du Bic, les Grands Jardins, la région de Charlevoix font partie des destinations d'ores et déjà programmées pour cet été.

Tous les séjours sont encadrés par des guides professionnels d'aventure certifiés et incluent l'hébergement (camping, refuges...), les repas gastronomiques en plein air (trois services), les équipements d'expédition (tentes, cuisine, toilette, etc.), les équipements de sécurité et de premiers soins. Pour permettre aux participants en situation de handicap d'explorer des parcours habituellement inaccessibles, l'agence Bivouaq s'est dotée d'équipements adaptés permettant de randonner ou de pratiquer en toute sécurité des activités nautiques, dont le canot et le kayak.

Pour en savoir plus et réserver votre place : [bivouaq.ca](http://bivouaq.ca).

### Les sentiers accessibles et partiellement accessibles du Québec



L'an dernier, nous avons produit un article et un document téléchargeable pour répertorier les sentiers du Québec. N'oubliez pas de le consulter avant votre départ, il pourrait vous être bien utile.

L'article est en ligne sur le site [lequebecpourtous.com](http://lequebecpourtous.com), rubrique blogue, et le dépliant est accessible [directement ici](#).



# L'accessibilité et l'inclusion dans la culture, oui on en veut *plus!*

PAR MICHELLE ROUX-BORDAGE

La sortie du guide de Kéroul « Pour une expérience culturelle accessible et inclusive » en février dernier va permettre de développer de nouveaux projets culturels plus inclusifs et accessibles au Québec. Les bonnes pratiques qui y sont présentées vont inspirer les gestionnaires culturels dans la mise en place de nouveaux projets. Voici quelques-uns des exemples concrets que nous avons donnés à ces professionnels du milieu culturel pour que vous puissiez voir comment ce guide va permettre de mieux rendre accessible et inclusive la culture au Québec :

Aujourd'hui, plusieurs musées proposent des dispositifs pour permettre aux personnes ayant une déficience visuelle de faire une visite des œuvres présentées. Depuis l'automne 2021, le Musée national des beaux-arts de Québec a déployé sa première série de sept plateaux tactiles et sonores, composée de deux types de stations. Dans un premier temps, des stations permettent aux visiteurs de mieux s'orienter dans le vaste complexe muséal et ses quatre pavillons interconnectés, ainsi que dans certaines salles d'exposition. Les maquettes en trois dimensions, les plans tactiles et les descriptions sonores permettent ainsi à tous les visiteurs de visualiser l'ensemble du site et de mieux appréhender les différents espaces.

Les personnes ayant une déficience physique rencontrent beaucoup d'obstacles pour accéder au bâtiment et pratiquer un loisir. L'association Au Nom

de la Danse facilite l'accès au loisir pour les personnes ayant une limitation fonctionnelle. L'organisme utilise la danse et le mouvement comme moyens d'inclusion par le biais de cours de danse intégrée et adaptée, et ce, dans le but d'amener les danseurs en prestation devant un public. Des cours de danse adaptée, aux ateliers ponctuels de sensibilisation au handicap par la danse, l'organisme dispose d'une gamme de services diversifiée desservant majoritairement une clientèle de 18 ans et plus.

Certains cinémas et salles de spectacle proposent des aménagements logistiques afin de permettre aux personnes ayant une déficience de vivre une expérience culturelle agréable. En France, l'organisme Ciné-ma différence accompagne les salles de spectacle pour rendre la culture accessible à des personnes autistes, polyhandicapées, avec un handicap intellectuel, des troubles psychiques ou une maladie d'Alzheimer. Il propose dans des salles de cinéma ordinaires une expérience de cinéma vivante et chaleureuse, où chacun est accueilli et respecté tel qu'il est. Les séances Ciné-ma différence et les spectacles Relax sont simplement adaptés pour que chacun ait le plaisir d'aller au cinéma ou dans un concert, et ce, avec les autres spectateurs.

Inspiré par la langue des signes, le chansigne est une forme d'expression artistique qui consiste à exprimer les paroles d'une chanson traduites en langue des signes au rythme de la musique de la chanson. Les paroles signées peuvent être mêlées à de la vision virtuelle ou à d'autres formes de danse. Ainsi, les personnes ayant une déficience auditive peuvent assister à un concert et apprécier tout le sens des paroles et des émotions transmises. L'organisme français Arts Accessible présente sous forme de bande dessinée ces formes de communications artistiques afin de les faire connaître à tous.



Musée national des beaux-arts du Québec @ Annie Bérubé



Association Au Nom de la Danse @ Vicky Métayer

# ADHÉREZ

## ET JOIGNEZ-VOUS À LA CAUSE!

« Nous avons besoin de vous pour rendre la culture et le tourisme plus accessibles aux personnes en situation de handicap! »  
— Isabelle Ducharme, présidente du conseil d'administration, Kéroul



### MEMBRE INDIVIDUEL

25 \$ / ANNÉE

#### AVANTAGES :

- Recevez quatre fois par année **Le Baladeur**, la seule publication sur le tourisme accessible au Québec
- Recevez la brochure **Le Québec pour tous**
- Recevez par courriel, tous les deux mois, l'infolettre **Kéroul en bref**
- Soyez informé des grands dossiers concernant l'accessibilité
- Participez à l'assemblée générale annuelle
- Contribuez au développement de l'accessibilité
- Soutenez une organisation dont la mission vous tient à cœur!

### MEMBRE CORPORATIF

60 \$ / ANNÉE

#### AVANTAGES :

- Recevez quatre fois par année **Le Baladeur**, la seule publication sur le tourisme accessible au Québec (1 à 25 exemplaires par parution)
- Recevez la brochure **Le Québec pour tous** (quantité au choix, possibilité de faire un envoi postal à tous vos membres)
- Recevez par courriel, tous les deux mois, l'infolettre **Kéroul en bref** afin de vous tenir informé des grands dossiers liés au tourisme accessible
- Bénéficiez une fois par année d'une **conférence voyage gratuite** pour vos membres expliquant comment planifier un séjour accessible au Québec ou à l'international

## ADHÉSION À KÉROUL

Devenez membre de Kéroul en remplissant ce formulaire, aussi disponible sur notre site Web dans la section *Services aux voyageurs*.

- Nouvelle adhésion  
 Renouvellement  
 Membre individuel (25 \$) :  
déficience (s'il y a lieu) \_\_\_\_\_  
 Membre corporatif (60 \$) :  
contact \_\_\_\_\_  
nombre de membres \_\_\_\_\_  
 Don : \_\_\_\_\_

(un reçu d'impôt sera émis pour tout don de 20 \$ et plus)

Un geste concret qui place l'accessibilité au cœur des préoccupations!

Nom : \_\_\_\_\_  
Adresse : \_\_\_\_\_  
Ville : \_\_\_\_\_  
Province : \_\_\_\_\_  
Code postal : \_\_\_\_\_  
Tél. (dom.) : \_\_\_\_\_  
Tél. (bur.) : \_\_\_\_\_  
Courriel : \_\_\_\_\_

Paiement par carte de crédit :

Carte de crédit :  Visa  MasterCard

Numéro : \_\_\_\_\_

Date d'expiration : \_\_\_\_\_

Ou par chèque à l'ordre de Kéroul

Retourner le formulaire à :



4545, av. Pierre-De Coubertin  
Montréal (Québec) H1V 0B2

514 252-3104

info@keroul.qc.ca  
keroul.qc.ca

# bonjour accessibilité



Nouveau  
Magazine 2022  
**GRATUIT**

Demandez-le sur  
[lequebecpourtous.com](http://lequebecpourtous.com)  
ou au 514 252-3104

*Also available in English*

Montréal © TQ / G. Leroyer