

Retour sur l'assemblée générale 2021

PAET

Wow Freli Alpagas :
Un havre de paix
dans un havre de paix

SORTIE

Découvrir les merveilles
du Village à Montréal
en fauteuil roulant





Sommaire

| | |
|--|----|
| Éditorial | 2 |
| Actualités Kéroul | 3 |
| Retour sur la 42 ^e assemblée générale de Kéroul | 4 |
| Accessibilité : Nouvelles certifications | 7 |
| Sorties : Visite et cueillette à la ferme Quinn | 9 |
| Sorties : Parcours automnal à Tremblant | 10 |
| PAET : La Terre des bisons | 12 |
| PAET : Wow Freli Alpagas | 14 |
| Sorties : Métro accessible : Découvrir les merveilles du Village en fauteuil roulant | 16 |
| Culture | 18 |

© Mikael Theimer



Un édito sous le signe de la transition !

Au moment où vous prendrez connaissance de ces lignes, j'aurai quitté ma fonction de directeur général, beaucoup trop hâtivement.

En effet, c'est avec un grand pincement au cœur que j'ai annoncé aux membres du conseil d'administration et aux membres de l'équipe mon départ de Kéroul, à titre de directeur général, effectif le 17 septembre. Ce départ s'effectue toutefois sous le signe de la continuité des affaires et de la stabilité de la gestion des opérations de Kéroul. C'est le cas pour les dossiers, projets, évaluations et autres mandats de Kéroul qui ne manquent pas et qui s'entreprennent très activement.

J'ai été privilégié de côtoyer cette équipe et les administrateurs de l'organisme. Je tiens à les remercier, tous, très chaleureusement pour leur dévouement et leur professionnalisme. Je remercie particulièrement la présidente, Isabelle Ducharme, et Lyne Ménard, une collaboratrice hors pair, pour leur grande complicité et leurs connaissances inestimables de la grande famille du tourisme au Québec et la communauté de l'accessibilité.

Je tiens aussi à dire merci au MTO, à la ministre Caroline Proulx, les membres de son cabinet ainsi qu'à tous les membres de l'équipe du ministère et merci aussi à tous les partenaires et bailleurs de fonds de Kéroul!

Vous êtes de vrais alliés. MERCI KÉROUL! Au plaisir de vous revoir!

Michel Barbier, M.A.P.
Directeur général



© Simon Laroché

Ce fut un privilège pour moi comme présidente du conseil d'administration de Kéroul de travailler avec Michel Barbier. Ce n'était pas une mince tâche que d'accepter un poste pour faire suite au 40 ans de développement de l'organisation par son fondateur André Leclerc. Dès son arrivée, il a montré beaucoup de respect pour le travail de son prédécesseur, tout en utilisant ses forces et ses connaissances pour apporter une structure de travail et de nouvelles avenues de développement. Malgré son trop court passage, le conseil d'administration tient à reconnaître qu'il a mis en place une base solide qui permettra à la prochaine direction générale de poursuivre le travail de collaboration et de développement avec l'industrie touristique.

Merci Michel, nous avons découvert un homme de cœur, intègre et stratégique qui a donné un nouveau souffle à Kéroul et laisse une marque positive pour la suite!

Isabelle Ducharme
Présidente du conseil d'administration



Coordination

Faustine Maréchal

Rédaction

Faustine Maréchal

Révision

Lyne Ménard

Graphisme

Karl Rowley, krafix.com

Le Baladeur est publié 4 fois l'an par :



Kéroul

4545, avenue Pierre-De Coubertin
Montréal (Québec) H1V 0B2

Tél. : 514 252-3104

Télééc. : 514 254-0766

info@keroul.qc.ca

keroul.qc.ca

lequebecpourtous.com

Le Baladeur est aussi disponible en version audio sur demande.

Kéroul remercie le ministère du Tourisme, le ministère de la Culture et des Communications et le Secrétariat à l'action communautaire autonome et aux initiatives sociales, pour leur appui financier à la réalisation de la revue Le Baladeur.



Nouvelles arrivées dans l'équipe Kéroul



Arrivée de Michaël Fortin, Conseiller en accessibilité

Après avoir amorcé des études collégiales en architecture, c'est avec un diplôme en loisir, culture et tourisme reçu tout récemment de l'UQTR que Michaël Fortin se joint à l'équipe. Créatif, imaginatif et rigoureux il saura être à l'écoute, identifier les obstacles et proposer des solutions novatrices. Au cours des prochains mois, il sillonnera les routes du Québec afin de procéder à l'évaluation de l'accessibilité d'un grand nombre d'établissements situés dans certains des plus beaux villages au Québec. Il a bien hâte de vous faire part des résultats. Bienvenue Michaël!



Arrivée de Fannie Delisle, Conseillère en accessibilité

Diplômée en Gestion Touristique de l'ITHQ, Fannie Delisle dispose de plus d'une dizaine d'années d'expérience dans le domaine touristique. Après avoir développé son expertise dans la gestion et la coordination d'événements majeurs au niveau international, Fannie a peaufiné le tout en occupant diverses fonctions tant opérationnelles que commerciales dans le domaine touristique, ici au Québec. Curieuse et rigoureuse avec un penchant marqué pour le service à la clientèle, elle a bien hâte de vous rencontrer et de contribuer à améliorer l'accessibilité des établissements touristiques et culturels de la province. Bienvenue Fannie!

Lancement de la première agence québécoise de tourisme inclusif

BivouaQ, première agence québécoise de tourisme aventure à voir le jour sous forme de coopérative, va permettre à des personnes en situation de handicap et des personnes sans handicap de participer ensemble à activités de plein air hors sentiers battus. L'agence proposera un calendrier d'activités guidées, solidaires et inclusives telles que la randonnée pédestre, le ski de randonnée, le canot-camping et des voyages d'aventure et de découverte au Québec et à l'étranger.

Lyne Ménard, directrice finances et administration chez Kéroul, était présente au lancement de BivouaQ le 5 août dernier au parc national de la Jacques Cartier, aux côtés de Rando Québec. Une journée festive où plusieurs personnes se déplaçant avec une aide à la mobilité ont pu profiter d'une belle balade en Joëlette. Elle garde un très bon souvenir de ce moment partagé avec les équipes de BivouaQ et les participants.



Informations : **Mathieu Néron-Turpin**
Coopérative de solidarité BivouaQ aventures inclusives
418 820-6102 info@bivouaq.ca



Retour sur la 42^e assemblée générale de Kéroul

Le 13 septembre dernier a eu lieu la 42^e assemblée générale de Kéroul. Et comme l'an passé, la pandémie de Covid-19 nous a obligé à nous adapter, nous avons donc opté pour une assemblée générale annuelle en virtuel ! Il était plus sécuritaire pour tous que nous procédions ainsi, bien que nous aurions voulu être présents face à vous pour vous faire part de notre bilan, et vous rencontrer pour échanger.

C'est ainsi que 23 membres et 12 employés se sont connectés pour partager avec nous notre assemblée générale. Isabelle Ducharme, présidente du conseil d'administration a eu l'honneur d'ouvrir le bal de cette nouvelle rencontre. L'équipe a ensuite pu retracer avec dynamisme et entrain les activités de l'organisation présentes dans le rapport annuel 2020-2021.



Vous pouvez bien entendu retrouver ce document en ligne sur le site de Kéroul, [dans la partie Documentation](#), pour prendre connaissance du travail accompli.

Priorités 2021-2022

L'année financière 2021-2022 de Kéroul s'est amorcée dans un contexte pandémique où une grande partie de l'industrie du tourisme et de la culture est affligée par les fermetures, les mesures sanitaires rigoureuses et un début de transformation sous plusieurs formes. Les priorités de l'équipe ont été définies en excluant les activités régulières.

1. Mettre en application le processus de recrutement pour la direction générale, former le nouveau dg et assurer une période de transition à la direction générale de Kéroul.
2. Aborder et solutionner les enjeux de planification stratégique. Prioritairement, la réflexion sur les ajustements aux critères des cotes d'accessibilité Kéroul, la terminologie « personnes à capacité physique restreinte » et sur les constats des mandats d'accompagnement par des consultants qui ont été octroyés pour bonifier la réflexion de la préparation de la planification stratégique.
3. Poursuivre le travail de modernisation des méthodes de gestion moderne et efficace par la mise en place des indicateurs de performance et d'un tableau de bord.
4. Travailler activement à la mise en place de la deuxième version du Programme d'accessibilité des établissements touristiques (PAET 2.0) auprès de l'industrie touristique, des municipalités et des commerces pour atteindre les objectifs du programme.
5. Poursuivre les efforts de développement de la classification Destination pour tous (DPT) pour augmenter le nombre de municipalités participantes.

6. Réaliser dans les délais prévus les grands projets de certification en cours (ex. : Routes gourmandes, Société du Réseau Économusée, Villages-Relais et Maisons de la culture de Montréal).
7. Procéder à la modernisation de la base de données et à son harmonisation avec le projet de mutualisation des données SIT-Québec pour diffuser de l'information de qualité aux clientèles sur les sites web de Kéroul.
8. Poursuivre les démarches en vue de la modernisation du site Web corporatif de Kéroul pour des technologies fiables et qui répond à des standards élevés d'accessibilité.
9. Renforcer notre présence dans le milieu culturel par de nouvelles ententes et par le mandat avec le ministère de la Culture et des Communications pour la création d'un guide de bonnes pratiques.

10. Créer un poste de coordonnateur/trice de la formation afin de revoir et promouvoir l'offre globale en fonction des différents clientèles et supports technologiques.
11. Revoir les stratégies et les partenariats en matière de promotions hors Québec.

Nouveau conseil d'administration :

- **Isabelle Ducharme**, Présidente
- **Michel De Césaré**, Vice-président
- **Sophie Hénault**, Secrétaire-trésorière
- **Xavier Gret**, Administrateur
- **Yves Leduc**, Administrateur
- **Alain Carbonneau**, Administrateur

Lors d'un conseil d'administration qui a suivi l'assemblée générale, le poste d'administrateur laissé vacant à la suite du départ de Christine Rousseau a été comblé par **Tony Labillois**.

Une partie des personnes connectées à l'assemblée du 13 septembre 2021





Norme internationale sur le tourisme accessible à tous



© Gaëlle Leroyer

Le 15 juillet dernier à Madrid, l'Organisation internationale de normalisation (ISO) a fait paraître la première norme de portée mondiale sur le tourisme accessible, la norme ISO 21902 « Tourisme et services connexes — Tourisme accessible pour tous — Exigences et recommandations ». Isabelle Ducharme, la présidente du conseil d'administration de Kéroul, fait d'ailleurs partie du comité canadien du développement de la norme.

Cette norme internationale consacre les meilleures pratiques pour que toutes les personnes puissent également profiter du tourisme. L'Organisation mondiale du tourisme (OMT), la Fondation ONCE et l'Association espagnole de normalisation (UNE) ont piloté l'élaboration de cette norme transversale et pionnière à l'échelon international pour un tourisme accessible tout le long de la chaîne de valeur du secteur du tourisme.

Pour en savoir plus, rendez-vous sur le site de unwto.org/fr dans la partie actualités.

Venez rencontrer André Leclerc

Chaque année, pendant tout le mois d'octobre, l'accessibilité universelle est mise à l'honneur par les Bibliothèques de Montréal et Bibliothèques et Archives nationales du Québec (BANQ).

À cette occasion, plus de 70 activités à travers le réseau des 45 bibliothèques de Montréal et à la Grande Bibliothèque dans le but de :

- Sensibiliser le grand public aux réalités des personnes ayant une limitation fonctionnelle
- Permettre des rencontres entre personnes avec et sans limitation fonctionnelle
- Mettre en valeur les artistes, auteurs et autrices ayant une limitation fonctionnelle

C'est dans ce cadre qu'André Leclerc sera présent avec l'auteur René Kirouac pour présenter sa biographie « *Tout est possible* ». Venez le rencontrer !

- Mercredi 20 octobre à 14 h à la [bibliothèque du Bois de Saint-Laurent](#)
- Jeudi 21 octobre de 13 h à 15 h à la [bibliothèque du Plateau-Mont-Royal](#)



Les programmes et services destinés aux personnes handicapées maintenant réunis sur Québec.ca



Votre gouvernement

Québec

Le site Web du gouvernement du Québec, Quebec.ca, héberge désormais les principaux programmes et services destinés aux personnes handicapées, à leur famille et à leurs proches. Pour faciliter la recherche, les programmes et services ont été regroupés par thèmes. L'information peut aussi être consultée sur Quebec.ca/personneshandicapées.

Découvrez la page dédiée au loisir, sport, tourisme et culture dès maintenant : <https://www.quebec.ca/personnes-handicapees/loisir-sport-tourisme-culture>



Nouvelles certifications

Pour cet automne, nous vous proposons de prendre l'air et de profiter des jolies couleurs qui s'offrent à nous. Voici quelques nouvelles certifications qui vous donneront le goût de sortir et de profiter de cette belle saison.

LES PARCS DE LA SÉPAQ

Parc national de la Yamaska

Deux places de stationnement réservées sont situées dans le stationnement P1 à proximité de l'entrée du Centre de découverte. Les installations du parc sont toutes partiellement accessibles. Cela comprend une boutique, un dépanneur, le pavillon de plage (salles de toilettes + crèmerie) et le centre de location d'équipements où il est possible de louer un hippocampe. Vous pouvez également trouver au Centre de découverte un Kartus et un vélo adapté.

Le sentier de randonnée « le Grand Tour » est aménagé pour les personnes se déplaçant avec une aide à la mobilité. Il reste cependant partiellement accessible en raison de pentes raides, pouvant aller jusqu'à 16 %. Des panneaux indicatifs préviennent en amont (comme vous pouvez le voir sur une des photographies). De plus, un parcours accessible permet d'accéder aux jeux d'eau, accessibles également. Enfin, du côté du camping, le parc offre quelques terrains de camping accessibles à proximité des blocs sanitaires, qui sont eux partiellement accessibles.



Parc national des Îles-de-Boucherville

À l'arrivée, 4 stationnements sont réservés sur l'île Marguerite. Le Centre de découverte et de services dispose d'un dépanneur, d'une boutique, et d'un espace casse-croûte/bar laitier. Non loin se situe le bloc sanitaire partiellement accessible, le centre de location, et de nombreuses tables de pique-nique sur une surface gazonnée.

À l'exception du sentier de l'Île-aux-Raisins, il est possible pour les personnes se déplaçant avec une aide à la mobilité de parcourir les 19 km de sentiers offerts dans le parc (île Marguerite, île de la Commune et Île Grosbois). Ils sont en poussière de roche et sont généralement sans pente. Les sentiers de l'île Grosbois offrent d'ailleurs plusieurs points de vue sur le Saint-Laurent. Enfin, la section réservée au camping Grosbois offre plusieurs terrains accessibles dont certains (terrains 15 à 17) sont situés à proximité du Centre de découverte et de services Grosbois, dont l'accès est difficile en raison de la largeur restreinte des portes.



Terrain de camping accessible #15

Sentier de l'Île-de-la-Commune



Sentier de l'Île-Sainte-Marguerite

Vue de Boucherville à partir de l'Île-Grosbois



Parc national d'Oka

Précédemment évalué par Kéroul, le parc conserve sa cote partiellement accessible. La majorité des espaces du parc sont plats et faciles d'accès. La météo capricieuse a cependant créé des seuils à plusieurs endroits, rendant les sols moins stables. Parfois, une aide vous sera nécessaire pour poursuivre votre chemin dans le parc.

Concernant les hébergements, Kéroul les a évalués également partiellement accessibles notamment à cause des zones de transferts dans l'espace nuit et des matelas en futon. Deux emplacements de camping sont munis de tentes Huttopia et deux chalets compacts avec cuisine et entrée accessibles sont disponibles. Ainsi, pour savourer pleinement votre séjour, nous vous conseillons de venir avec un accompagnateur. Pour flâner sur la plage ou vous promener le long de l'eau, vous trouverez deux hippocampes au centre de services disponibles à la location. Enfin, les sentiers sur place sont accessibles, renseignez-vous à l'accueil.



Réserve faunique de Portneuf

Découvrez le tout nouveau bâtiment d'accueil. Toutes les installations y sont accessibles : la boutique, l'accueil, la salle de toilette. C'est un lieu très agréable à visiter. Lors de notre évaluation, nous avons tout de même noté deux bémols ; le comptoir d'éviscération est non accessible et aucun stationnement n'est réservé pour les personnes handicapées. Un chalet accessible sera prochainement en construction sur le site. Le terrain est en cours d'aménagement pour accueillir ce dernier. Dès que possible, nous vous donnerons des nouvelles !





Visite et cueillette à la ferme Quinn

PAR ISABELLE GIARD



Je m'appelle Isabelle Giard. Je suis née avec le Spina Bifida et j'adore partir à l'aventure pour découvrir différents endroits avec mon conjoint. Il y a quelque temps, j'ai eu le bonheur d'aller passer une journée à la Ferme Quinn, située à 20 minutes de Montréal, à L'Île-Perrot.

La ferme Quinn est un établissement familial, dont les propriétaires et gestionnaires sont Phil et Stéphanie Quinn. Ils l'ont achetée en 2010 des parents de Phil.

L'exploitation se compose de plusieurs parties. La ferme elle-même que l'on peut visiter et où se trouve la boutique. Puis les champs, où l'on peut récolter, selon la saison, des fraises, des bleuets, des pommes, des légumes tels que des courges et citrouilles et bien plus encore! L'hiver, il est même possible d'aller chercher son sapin.

J'ai débuté mon exploration de la ferme Quinn avec l'autocueillette qu'il est tout à fait concevable de réaliser en fauteuil roulant grâce à une charrette adaptée avec une rampe amovible, ce qui est incroyable! C'était la première fois que j'en voyais une! Nous avons donc parcouru, moi et mon conjoint, les divers champs pour la cueillette. Avec un peu d'aide, c'est possible! Nous avons par la suite fait un petit tour à la ferme pour y rencontrer les différents animaux. Pour terminer, nous sommes allés à la boutique qui propose de beaux produits du terroir; de l'huile, du savon, des confitures préparées avec leurs superbes fruits et légumes ainsi que différentes délicieuses pâtisseries! C'est résolument un lieu à découvrir en famille!

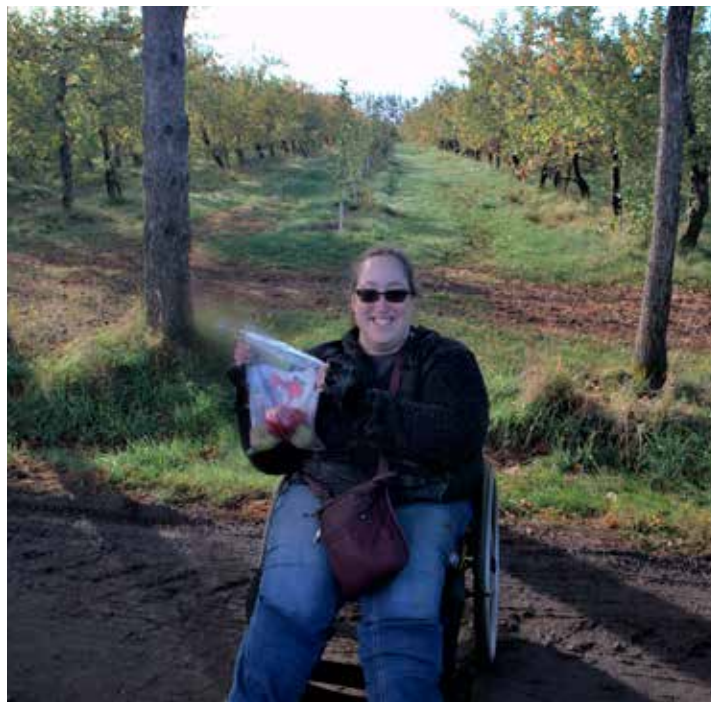
De plus, j'ai discuté avec le propriétaire des différentes possibilités d'adaptation pour la cueillette de fruits et légumes.

La ferme Quinn est un bel endroit à visiter pour apprécier le travail et les différents produits d'ici, alors n'hésitez pas à y faire un tour.

Informations pratiques

Retrouvez les heures d'ouverture, les saisons de cueillettes et réservez sur :

lafermequinn.qc.ca





Parcours automnal à



PAR MARIE-CLAUDE LÉPINE

Enfant, mon père nous amenait « voir les feuilles » dans les Laurentides. Nous attendions ce moment avec fébrilité et c'est toujours avec la joie au cœur que nous nous promenions en voiture pour admirer la nature toute en couleurs. Ces moments en famille sont encore en ma mémoire, et lorsqu'un ami français nous a rendu visite en 2019, il était indéniable pour moi de lui faire connaître cette activité caractéristique du Québec.

C'est entre la mi-septembre et la fin octobre que le paysage revêt sa plus belle tenue, c'est donc dans cette période que nous avons sillonné les montagnes

des Laurentides. Des paysages magnifiques se dressaient devant nous, nous donnant envie de nous arrêter sur le bord de la route juste pour nous remplir nos pupilles de couleurs.

Village piétonnier du Mont-Tremblant

Notre premier arrêt fut le village piétonnier de Mont-Tremblant. Ce village à flanc de montagne, et réputé internationalement, est très impressionnant par les couleurs de ses bâtiments et la présence de quantité de boutiques et de restaurants. Un petit téléphérique gratuit peut nous amener à l'autre extrémité du village, et pour quelques dollars, une télécabine panoramique nous monte au sommet du

Mont-Tremblant pour assister à un spectacle d'oiseaux de proie, prendre une petite bouchée, et surtout pour admirer la vue incroyable de ce coin de pays.

Casino de Mont-Tremblant

Mon conjoint aimant bien les casinos, on ne pouvait passer à côté de l'établissement que Loto-Québec a construit en creux de montagnes. Très accessible, j'ai pu me déplacer partout sur les deux étages. Nous avons passé un bon moment et sommes sorties avec quelques dollars en plus dans nos poches!

Domaine Saint-Bernard

Bien que les premières escales furent dépayssantes, c'est au Domaine Saint-Bernard que nous avons pu profiter de la nature dans toute sa simplicité. Plus de 37 km de sentiers pédestres sillonnent ce domaine accessible été comme hiver. Bien entendu,

certains de ces sentiers ne sont pas praticables en fauteuil roulant, ce sont donc avec les sentiers en pierres de roches du Jardin des oiseaux que nous avons découvert ce bout de territoire. Mon ami français photographe et ornithologue à ses heures se sentit privilégié d'avoir ainsi accès à tant de faunes aviaires. Arbres et arbustes sont expressément pensés pour leur fort potentiel nourricier. Ainsi 30 nichoirs sont installés pour héberger nos amis ailés. Personnellement, c'est sur le Jardin des plantes médicinales que j'ai « kiffé » (une expression française qui signifie « j'ai aimé ça! »). Près de 80 espèces nous attendent avec leurs affichettes nominatives et explicatives sur leurs propriétés.

Après cette belle journée, nous sommes revenus dormir à la maison, mais pour ceux qui le désirent quelques hébergements accessibles pour les personnes en situation de handicap sont disponibles. Bonne escapade dans les Laurentides!





La Terre des bisons

Une rencontre étonnante vous attend

Située à seulement une heure de Montréal, plus précisément à Rawdon dans Lanaudière, la Terre des bisons une entreprise agricole familiale, dynamique et innovatrice qui œuvre dans le domaine de la reproduction des grands gibiers depuis 1994.

Les propriétaires, Isabelle et Alain Demontigny, nous racontent; «Après plus de 20 ans à parler avec les gens. Nous avons pris un virage agrotouristique afin de répondre aux besoins des visiteurs de plus en plus nombreux. Nous avons conçu le parcours pour le rendre le plus accessible possible. Nous sommes très reconnaissants de l'appui de Kéroul et aussi très fiers du résultat. Venez nous visiter et bonne saison touristique à tous!»

Visiter ce lieu ce n'est pas seulement venir à la rencontre de ce grand mammifère, c'est aussi parcourir un centre d'interprétation des Grands Gibiers d'élevage du Québec. Situé en intérieur, ce lieu propose une salle d'exposition accessible pour les personnes se déplaçant avec une aide à la mobilité et une galerie d'art, une première au Québec.

À l'extérieur, un sentier en pente douce est aménagé pour vous mener vers les enclos de bisons et wapitis. Rencontrez-y Buffy, le bison de compagnie de la ferme. Vous pourrez aussi passer un moment en famille avec les plus jeunes avec l'aire de jeux et la rencontre de plus petits animaux.



Enfin, prévoyez un détour par la boutique, de belles saveurs locales vous y attendent. Les produits 100 % naturels sont confectionnés avec amour. Garnissez votre panier de grillades, pâtés, tourtières ou les fameux Tartin Mc, tartinades savoureuses de bisons ou de wapiti.

«L'expérience à la Terre des bisons a été impressionnante. Nous avons facilement accès aux bisons et wapitis. Le musée est vraiment surprenant. Les propriétaires sont très gentils et M. Demontigny est un passionné des bisons, il a beaucoup de connaissances sur ces bêtes. Définitivement un endroit à voir», nous conte Marie-Claude Lépine, une visiteuse des lieux.

«L'aménagement du site pour le rendre accessible est une belle réalisation des propriétaires de la Terre des bisons. Le parcours sans obstacle tout au long de la salle d'interprétation et de la visite extérieure, permet à toutes les clientèles de profiter des installations en ayant accès à ces gros gibiers. Une belle réalisation du PAET à découvrir dans la belle région de Lanaudière!» ajoute Nathalie Roy, coordonnatrice du PAET chez Kéroul qui a suivi ce projet tout au long.

La Terre des bisons

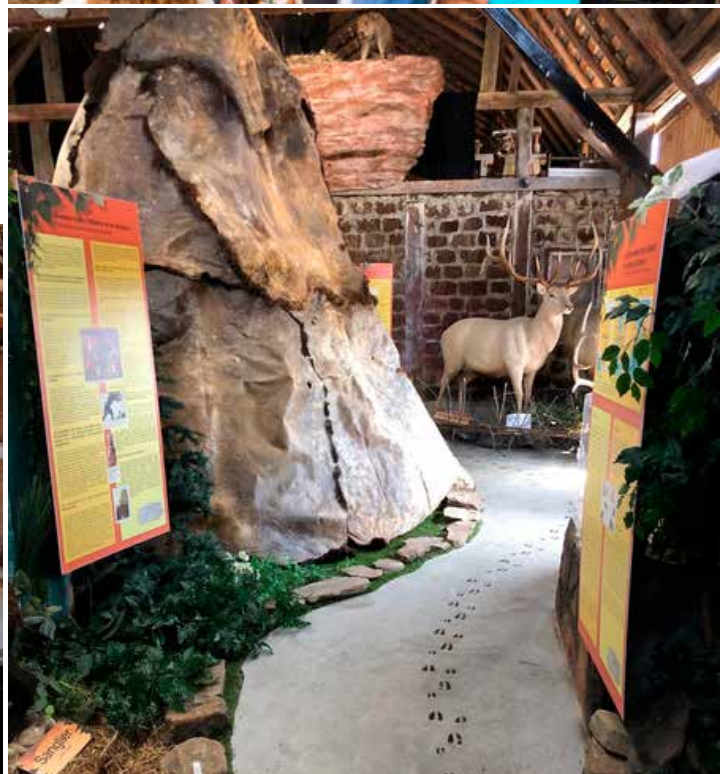
6855, chemin Parkinson
Rawdon (Québec) J0K 1S0

info@terredesbisons.com

450-834-6718



© Arnaud Gendreau





© Arnaud Gendreau

Wow Freli Alpagas

Un havre de paix dans un havre de paix

Frelighsburg vaut le détour : située à 70 minutes de Montréal et 85 minutes de Sherbrooke, la petite municipalité fait partie de l'Association des plus beaux villages du Québec. C'est l'une des trois seules communautés de l'Estrie à être classée dans ce top-40.

Et on ne visite pas Frelighsburg que pour son décor enchanteur et ses maisons ancestrales : il y a aussi plusieurs activités touristiques. L'arrêt obligatoire est certainement chez Wow Freli Alpagas, une ferme d'alpagas ancrée sur le chemin des Érables.

Les alpagas sont de plus en plus populaires au Québec. Dans une cinquantaine d'endroits, on offre la possibilité aux visiteurs d'approcher ces douces bêtes,

et d'en apprendre plus sur leur laine. C'est en 2015 que la ferme de Chantal Gadbois a ouvert ses portes : « Ce qui nous intéressait, c'était la connexion entre deux aspects : le côté naturel de la fibre, et le côté serein des bêtes ».

Et « sérénitude » est probablement le mot qui décrit le mieux la ferme : pour que les alpagas se sentent bien, ils doivent se trouver dans un environnement paisible, sans stress. Le terrain qu'occupe la ferme est parfait pour cela : au beau milieu de la nature, sur une colline entourée d'arbres.

Il est donc facile, pour les visiteurs, de les approcher et de ressentir la douceur de leur habit : « Et elle n'est



pas juste douce ! La laine d'alpagas est de 5 à 7 fois plus chaude que celle de laine », précise Chantal. C'est pour cela que le parcours des visiteurs se termine par un arrêt à la boutique, où on peut acheter chapeaux, bas, mitaines, chandails, jetés, et plus.

La boutique, comme le reste, est désormais accessible en fauteuil roulant. La ferme a bénéficié du Programme d'Accessibilité des Établissements Touristiques (Le PAET) pour retirer seuils, petites marches et autres obstacles de leur circuit. « On était conscient de la difficulté que ça posait, par exemple quand on recevait des familles avec des poussettes, des groupes de personnes âgées. Il y avait des marches pour entrer dans la salle de bain, par exemple. Ce n'était pas toujours commode. Quand on a appris l'existence de la subvention, via Tourisme Cantons-de-l'Est, on a sauté sur l'occasion ».

L'aide financière fournie par le gouvernement a aussi permis à Wow Frelis Alpagas d'aménager une nouvelle aire d'accueil, et d'ajouter des tables de pique-nique auxquelles des personnes en fauteuil roulant peuvent s'attabler.

Et depuis, les visites sont beaucoup plus aisées, pour tout le monde. Le circuit est divisé en deux, avec une grange à l'entrée, et une autre un peu plus haute. « Le terrain est un peu escarpé, c'est possible de gravir seul la petite pente, mais c'est préférable d'être accompagné », avertit Chantal.

Une activité populaire autant auprès des plus jeunes que des plus vieux, dans un environnement des plus paisibles. Et le tout, dans l'un des plus beaux villages du Québec. « Et on n'est pas le seul établissement accessible dans le coin ! Il y a le Domaine Pinnacle, pas loin, que je recommande fortement, pour un bon cidre de glace ! »



© Arnaud Gendreau

Wow Frelis Alpagas

www.wowfrelialpacas.com/ferme

Chantal Gadbois

514 232-2749



Visiter les quartiers de Montréal en fauteuil roulant et en métro !



© Village Montréal

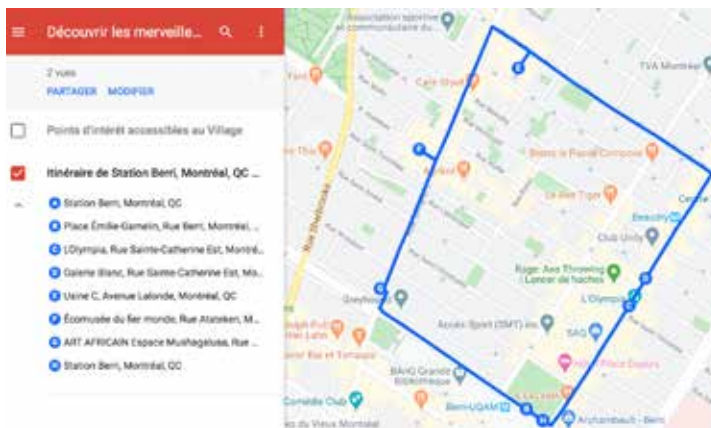
Découvrir les merveilles du Village en fauteuil roulant

L'ouverture d'esprit qui règne dans Le Village de Montréal en fait une zone vitale du paysage urbain montréalais. Point de rencontre de la communauté LGBTQ+, secteur commerçant et lieu de résidence, le quartier arc-en-ciel n'est pas seulement le terrain de jeu des noctambules (même si l'ambiance y est du tonnerre). C'est aussi un des quartiers qui fait le plus d'efforts pour installer des rampes amovibles devant les commerces dont la devanture comprend une marche. L'inclusion, c'est un peu leur philosophie !

6 points d'intérêts accessibles dans Le Village

Le village regorge d'espaces agréables qui sont également accessibles ou partiellement accessibles. Vous pouvez parcourir ses rues à travers un itinéraire d'environ 3 km au total. Le clou du spectacle est certainement [la rue Sainte-Catherine](#), toujours bien décorée durant la saison estivale, mais vibrante à longueur d'année !

- [Place Émilie-Gamelin](#)
- [L'Olympia de Montréal](#)
- [Galerie blanc](#)
- [Usine C](#)
- [Écomusée du fier monde](#)
- [Espace Mushagalusa](#)



Place Émilie-Gamelin

La [Place Émilie-Gamelin](#) est un génial lieu de rencontre où l'art est constamment à l'honneur. Spectacles de musique, performances de cirque et expositions de photos s'y côtoient toute l'année. Un bar est ouvert durant la période estivale sur la place centrale.



L'espace est assez facilement praticable en fauteuil roulant, bien que certaines sections présentent des pentes plus fortes. Il y a des toilettes amovibles accessibles sur le site pendant l'été derrière le bar, puis une [toilette universelle autonettoyante](#) derrière l'édicule de la station.

L'Olympia de Montréal

L'[Olympia de Montréal](#) est une splendide salle de spectacle d'une taille assez restreinte pour que le public puisse réellement connecter avec les artistes qui y performant.



Le rez-de-chaussée, le seul étage accessible, comprend tous les services nécessaires. Pour la configuration avec sièges, on y trouve 6 places réservées, autant à l'arrière qu'au centre. Pour configuration sans sièges, tout le parterre est accessible, bien qu'il soit majoritaire en pente douce, à l'exception de quelques paliers. La salle de toilette est partiellement accessible, car la zone de transfert est inexistante sur le côté.



Galerie blanc

Galerie d'art à ciel ouvert, **Galerie Blanc** a pour mission de rapprocher l'art et le public et propose une exposition en plein air accessible jour et nuit, beau temps mauvais temps. Elle reprend le concept muséal en contexte urbain, ce qui déstabilise le public. Parcourez-la à plusieurs moments distincts pour en apprécier toute la richesse!



L'espace est entièrement plat, mais sa surface est recouverte de gros gravier.

Usine C

L'**Usine C** est depuis 1995 un centre de création et de diffusion national et international dynamique du quartier Centre-Sud de Montréal. Elle regroupe deux salles de diffusion de 440 et 120 places, un studio de répétition, un hall d'exposition et un café. Sa programmation pluridisciplinaire composée d'œuvres hybrides au croisement du théâtre, de la danse, de la musique et des arts médiatiques a de quoi faire rêver!



C'est l'entrée secondaire de l'établissement qui est accessible. Rendez-vous au 1901, rue de la Visitation.

Écomusée du fier monde

Musée d'histoire et musée citoyen, l'**Écomusée du fier monde** est réellement ancré dans sa communauté. Il vous invite à explorer des volets méconnus de la culture montréalaise, du milieu ouvrier et des populations marginalisées. Chaque année, le musée accueille l'exposition *D'un œil différent* qui met en valeur des œuvres réalisées par des artistes ayant une déficience intellectuelle ou qui sont sur le spectre de l'autisme.



Malgré toutes ses actions inclusives, le musée n'est que partiellement accessible. Les ascenseurs et plateformes élévatoires installés sont assez restreints, tout comme les salles de toilette à cabinets multiples.

Espace Mushagalusa

La vitrine de l'**Espace Mushagalusa** fait voyager grâce à la beauté des œuvres qu'on peut y observer. L'établissement s'est donné pour vocation de promouvoir l'art africain et les artistes de la diversité. On peut régulièrement participer à des concerts, lancements de livre, conférences, expositions et ateliers communautaires.



Le bâtiment est assez accessible dans son ensemble (des salles d'expositions à la salle de toilette), mais la rampe d'accès extérieure comporte quelques lacunes.

Visiter Le Village en métro via Berri-UQAM

Explorez la ville sans voiture grâce au métro de Montréal! Si ce mode de transport présente de nombreuses lacunes en termes d'accessibilité, il offre aussi plusieurs opportunités. Nous avons d'ailleurs déniché **60 points d'intérêt accessibles** à moins de 500 mètres des 16 stations accessibles de la STM. La station **Berri-UQAM** mène à l'éclectique Village.

Accédez à la station par l'édicule situé au 1470, rue Saint-Denis, encerclé en rouge sur le plan. Il est aussi possible de passer par la Grande Bibliothèque et par l'UQAM, mais seulement lorsque ces établissements sont ouverts.



Bonne visite des surprises du Village!



Le Hacklab de MusicMotion revient avec une nouvelle formule



© musicmotion

Tout d'abord, c'est quoi un Hacklab? C'est un événement qui réunit des personnes autour d'un projet commun. Souvent utilisé dans le domaine informatique, celui dont nous allons vous parler est tout autre...

MusicMotion et la SAT (Société des Arts Technologiques) de Montréal proposent, dans le cadre de MTL connecte, un HACKLAB visant à mettre en valeur la diversité à travers les arts numériques.

Le récent virage numérique met en lumière une injustice qui cause une forme d'exclusion sociale pour les personnes handicapées : la grande majorité des outils de création en arts numériques sont conçus pour les personnes non handicapées et par conséquent ne sont pas accessibles à toutes et à tous.

Pour cette nouvelle édition du HACKLAB, un écosystème permettant à tous les artistes, de façon inclusive, de co-créditer et de mettre en valeur la diversité capacitaire (artistes handicapés et artistes non handicapés) sera mis en place.

Le HACKLAB21 sera un laboratoire de co-créditer de 3 jours (15-17 octobre) durant lesquels les équipes fusionneront l'art et la technologie afin de concevoir des œuvres numériques interactives.

Renseignements sur
musicmotion.org/hacklab21

Plus de titres pour les abonnés du Service québécois du livre adapté de BANQ



© Guillaume Milette

Bibliothèque et Archives nationales du Québec (BANQ) offre à tous les Québécois ayant une déficience perceptuelle le Service québécois du livre adapté (SQLA).

Depuis 2018, BANQ participe d'ailleurs au consortium pour des livres accessibles (ABC), qui vise à mettre en œuvre le Traité de Marrakech. L'ABC met en commun les collections des organismes qui offrent des services aux personnes incapables de lire les imprimés et favorise les échanges entre ces organismes à l'échelle mondiale.

Depuis le 15 avril 2021, les abonnés au SQLA peuvent accéder à une offre numérique comptant plus de 63 000 titres. À terme, l'ABC vise à joindre à ce projet l'ensemble des bibliothèques membres afin de pouvoir proposer plus de 600 000 titres.

Pour obtenir plus de renseignements sur le site de l'ABC ou pour connaître les modalités d'abonnement, veuillez communiquer avec l'équipe du SQLA par téléphone ou par courriel :

Région de Montréal : **514 873-4454**
Ailleurs au Québec : **1 866 410-0844**
sqala@banq.qc.ca

ADHÉREZ

ET JOIGNEZ-VOUS À LA CAUSE!

« Nous avons besoin de vous pour rendre la culture et le tourisme plus accessibles aux personnes en situation de handicap! »
— Isabelle Ducharme, présidente du conseil d'administration, Kéroul



MEMBRE INDIVIDUEL

25 \$ / ANNÉE

AVANTAGES :

- Recevez quatre fois par année **Le Baladeur**, la seule publication sur le tourisme accessible au Québec
- Recevez la brochure **Le Québec pour tous**
- Recevez par courriel, tous les deux mois, l'infolettre **Kéroul en bref**
- Soyez informé des grands dossiers concernant l'accessibilité
- Participez à l'assemblée générale annuelle
- Contribuez au développement de l'accessibilité
- Soutenez une organisation dont la mission vous tient à cœur!

MEMBRE CORPORATIF

60 \$ / ANNÉE

AVANTAGES :

- Recevez quatre fois par année **Le Baladeur**, la seule publication sur le tourisme accessible au Québec (1 à 25 exemplaires par parution)
- Recevez la brochure **Le Québec pour tous** (quantité au choix, possibilité de faire un envoi postal à tous vos membres)
- Recevez par courriel, tous les deux mois, l'infolettre **Kéroul en bref** afin de vous tenir informé des grands dossiers liés au tourisme accessible
- Bénéficiez une fois par année d'une **conférence voyage gratuite** pour vos membres expliquant comment planifier un séjour accessible au Québec ou à l'international

ADHÉSION À KÉROUL

Devenez membre de Kéroul en remplissant ce formulaire, aussi disponible sur notre site Web dans la section *Services aux voyageurs*.

- Nouvelle adhésion
 Renouvellement
 Membre individuel (25 \$) :
déficience (s'il y a lieu) _____
 Membre corporatif (60 \$) :
contact _____
nombre de membres _____
 Don : _____

(un reçu d'impôt sera émis pour tout don de 20 \$ et plus)

Un geste concret qui place l'accessibilité au cœur des préoccupations!

Nom : _____
Adresse : _____
Ville : _____
Province : _____
Code postal : _____
Tél. (dom.) : _____
Tél. (bur.) : _____
Courriel : _____

Paiement par carte de crédit :

Carte de crédit : Visa MasterCard

Numéro : _____

Date d'expiration : _____

Ou par chèque à l'ordre de Kéroul

Retourner le formulaire à :

Kéroul

4545, av. Pierre-De Coubertin
Montréal (Québec) H1V 0B2

514 252-3104

info@keroul.qc.ca
keroul.qc.ca

TOUT EST POSSIBLE!

BIOGRAPHIE D'ANDRÉ LECLERC

René Kirouac



TOUT EST POSSIBLE!

André Leclerc, fondateur de Kéroul

**Venez rencontrer André Leclerc
et l'auteur René Kirouac!**

Mercredi 20 octobre • 14 h
Bibliothèque du Bois-de-Saint-Laurent

Judi 21 octobre • 13 h à 15 h
Bibliothèque du Plateau-Mont-Royal

L'histoire d'un homme déterminé ayant la paralysie cérébrale qui a changé le visage du tourisme accessible au Québec.

Procurez-vous
la biographie :

keroul.qc.ca

514 252-3104

Tous les profits seront versés à

Kéroul 
TOURISME CULTURE ACCESSIBLES